

**Betriebsanleitung  
u. Ersatzteilliste**



**Nr. 490**

**zur KRONE**

**Kreiselegge „Kronerotor“**

**KE 2 2,5 3**

**KE 4**

**M.-Nr. 1017-2189**

Maschinenfabriken Bernard Krone GmbH.  
4441 Spelle                      Werk II 4476 Werlte  
Tel.(05977) 811    Telex 08-93748

## A) Allgemeine Beschreibung

Die KRONE-Kreiselegge "KRONERotor" ist ein zapfwellenangetriebenes Bodenbearbeitungsgerät. In einem selbsttragenden Rahmen sind in gleichen Abständen von 250 mm senkrecht Profilwellen angeordnet. Die Profilwellen nehmen die Zinken-träger auf, wobei jeder Zinkenträger mit 2 Zinken bestückt ist.

Die Zinken sind in hochverschleißfesten Kunststoffbuchsen schwenkbar gelagert. Die Lagerung der Zinken ist wartungsfrei.

Die schwenkbar gelagerten Zinken weichen starken Widerständen im Boden aus; Spitzenbelastungen werden nicht in das Gerät geleitet; das Gerät erhält einen äußerst ruhigen Lauf. Die Schneide der Zinken steht im Boden immer in der Drehrichtung des Zinkens, es wird dadurch ein günstiger Leistungsbedarf erzielt.

Der Antrieb erfolgt über eine Gelenkwelle und zwischengeschalteter Scheibenkupplung zum Schaltgetriebe. Stirn- und Kegelräder im Ölbad des Schaltgetriebes übertragen die Leistung auf die ineinanderkämmernden Stirnräder des Geräteholmes. Die Stirnräder im Holm sind in Fließfett dauergeschmiert. Durch diese Antriebsart werden die auf den Wellen angebrachten Zinkenträger und somit die Zinken in gegenläufige Drehrichtungen gebracht.

Die Drehzahl der Zinkenträger ist durch das Schaltgetriebe in 2 Stufen schaltbar veränderlich. Darüber hinaus stehen sowohl für die 540er und 1000er Zapfwelle 4 weitere Drehzahlmöglichkeiten zur Verfügung.

Über die kompakt hinter dem Holm angebrachte Packerwalze wird die Arbeitstiefe des Gerätes stufenlos über Spindeln eingestellt.

Das vordere federnd angebrachte Prallblech dient zur Bodenegalierung und Schollenzerkleinerung. Die äußeren Prallbleche dienen der seitlichen Begrenzung und verhindern eine Dammbildung.

Auf Grund der kurzen Bauweise ist es möglich, alle KRONE-rotoren der verschiedenen Arbeitsbreiten mit Bestellgeräten wie Drill- oder Pflanzmaschinen zu kombinieren.

Als Zusatzausrüstung ist für diese Kombination ein Satz Anbauteile erforderlich. Zum Antrieb von Pneumatik-Bestellgeräten ist ein Durchtrieb erhältlich.

## B) Dreipunktanbau

Die Kreiselegge "KRONERotor" ist standardmäßig für das Dreipunktgestänge der Kat. II = Ø 28 mm der Unterlenker und Ø 25 mm des Oberlenkers ausgelegt. Eine Lieferung auf Kat. III ist möglich.

Die richtige Anpassung an den Schlepper

1. Der Schlepper wird rückwärts an die Kreiselegge "KRONERotor" herangefahren.

ACHTUNG, UNFALLGEFAHR!  
NICHT ZWISCHEN GERÄT UND SCHLEPPER TRETEN!

2. Die Gelenkwelle wird am Schlepper angeschlossen.
3. Sodann werden die Unterlenker gekuppelt.
4. Die Schieberohre der Gelenkwelle müssen nun einen Schiebebereich von 5-8 cm haben. Ist dieser Schiebebereich nicht gegeben, müssen beide Profilrohre und die Schutzrohre gekürzt werden. Achten Sie darauf, daß der Grat entfernt wird.

ACHTUNG, UNFALLGEFAHR!  
DER GELENKWELLENSCHUTZ DARF NICHT ENTFERNT WERDEN!  
DER GELENKWELLENSCHUTZ MUSS MIT DER KETTE GEGEN  
DREHUNG GESICHERT WERDEN!

5. Der Oberlenker wird angeschlossen. Durch Verlängern oder Verkürzen des Oberlenkers wird die Antriebswelle des Getriebes bei der Arbeit annähernd waagrecht gelegt.
6. Im angehobenen Zustand darf der Bodenabstand der Zinken 30 cm nicht übersteigen. Dazu ist der Stellhebel der Dreipunkthydraulik durch einen Anschlag zu begrenzen. Vorteilhaft ist es außerdem, wenn die Zapfwelle angeschaltet wird, damit die Kreuzgelenke der Gelenkwelle geschont werden.
7. Wichtig! Durch Stabilisierungsketten oder Streben wird das Gerät seitlich bis auf einen geringen Spielraum festgelegt.
8. Durch Verstellen der Verbindungsstangen zu den Unterlenkern wird das Gerät annähernd waagrecht hinter dem Schlepper eingerichtet.

### C) Kontroll-Liste

Bevor Sie die Kreiselegge "KRONERotor" einsetzen, führen Sie unbedingt folgende Kontrolle durch. Haken Sie jeden Punkt ab, nachdem er für zufriedenstellend befunden worden ist oder eine ordnungsgemäße Einstellung erfolgte.

1. Serienmäßig werden unsere Schaltgetriebe mit 6 ltr. Getriebeöl SAE 90 aufgefüllt ausgeliefert. Überprüfen Sie mit dem kombinierten Lüfter/Ölmeßstab den Ölstand im Getriebe. Das Getriebe muß dabei waagrecht liegen. Falls erforderlich, Getriebeöl bis zur Markierung des Ölmeßstabes nachfüllen.
2. Auch den Fettstand im Getriebeholm überprüfen; die Stirnräder sollen ca. 1,5 cm im Fett stehen. Zur Fettkontrolle ist die Kreiselegge in beiden Ebenen waagrecht abzustellen.
3. Die Schmierstellen an den Kreuzgelenken der Gelenkwelle und an dem Krümelpacker sind zu überprüfen. Falls erforderlich, abschmieren.
4. Vergewissern Sie sich, ob alle Schmierstellen Fett annehmen und ob alle Dichtungen das Schmiermittel einwandfrei abdichten.
5. Sämtliche Schrauben auf festen Sitz prüfen. Die Kontrolle ist nach zweistündiger Arbeitsdauer zu wiederholen.

### D) Sicherheitsvorkehrungen

Schalten Sie immer die Zapfwelle und den Motor des Schleppers aus, bevor Sie

1. diesen verlassen;
2. das Gerät abschmieren;
3. den KRONERotor reinigen;
4. Einstellungen oder Reparaturen an dem Gerät vornehmen;
5. die Schutzrohre an der Gelenkwelle vorhanden und gegen Drehen gesichert sind.

**ACHTUNG, UNFALLGEFAHR!**

**NEHMEN SIE NIE BEIFÄHRER AUF DEM SCHLEPPER MIT!**

**DER AUFENTHALT VON PERSONEN AUF DEM KRONEROTOR IST VERBOTEN!**

**BEACHTEN SIE DIE HINWEISSCHILDER!**

### E) Das KRONE-Schaltgetriebe "Multi-Speed"

Die Kreiseleggen "KRONERotor", serienmäßig mit einem Schaltgetriebe ausgerüstet, bieten die Möglichkeit, die vorhandene Schlepperstärke in bezug auf die Flächenleistung und Bodenkrümelung wirtschaftlich einzusetzen.

#### ACHTUNG!

Die Kreiseleggentypen KE 2 / KE 2,5 und KE 3 sind standardmäßig für die 540er Zapfwelle, die KE 4 ist für die 1000er Zapfwelle ausgerüstet.

Die Drehzahlen der Zinkenträger für die entsprechenden KRONE-rotortypen entnehmen Sie den Drehzahltabellen.

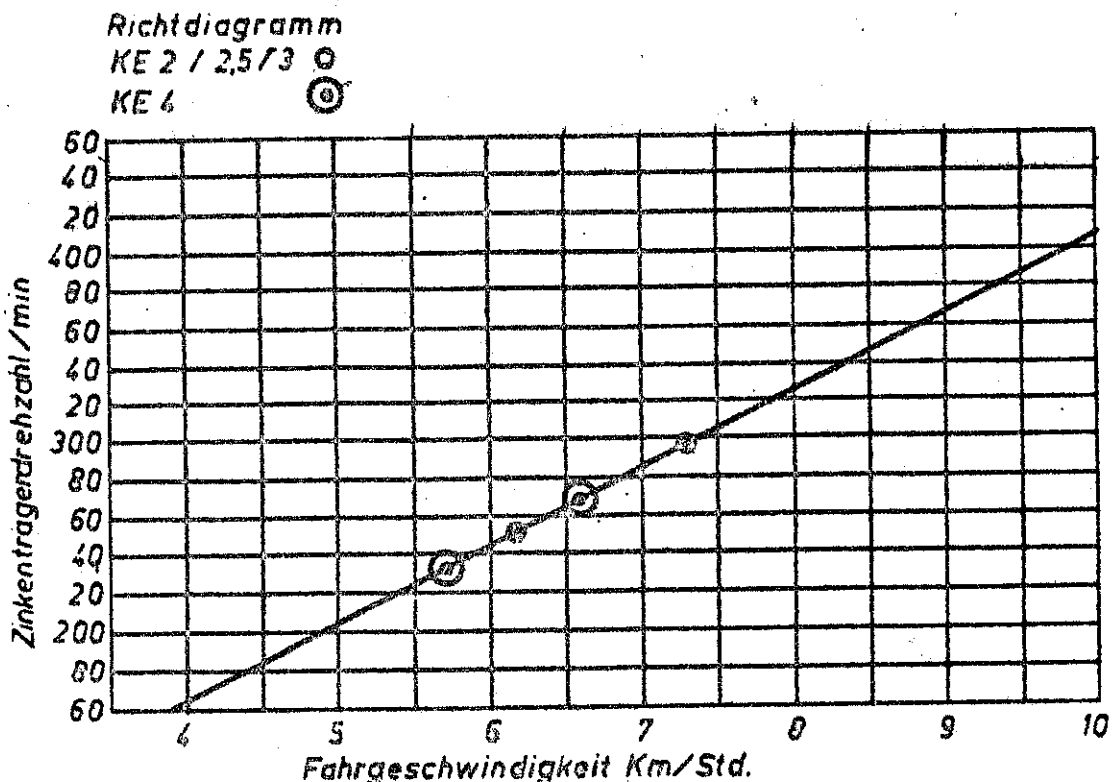
Sollten, aus welchen Gründen auch immer, die Standarddrehzahlen nicht Ihrem Wunsch entsprechen, so können Veränderungen vorgenommen werden, indem entsprechende Radpaare ausgetauscht werden.

Bei dem Einbau der neuen Radpaare ist darauf zu achten, daß das kleinste der beiden Antriebsräder auf der Eingangswelle als erstes Rad auf die Welle geschoben wird.

Wichtig: Nur Radpaare mit den angegebenen Zähnezahlen zusammen laufen lassen!

Werden die Radpaare so eingebaut, gibt die Schalthebelstellung nach vorn die niedrigere Drehzahl und die Schalthebelstellung nach hinten die hohe Drehzahl der Zinkenträger an.

Das Diagramm zur Fahrgeschwindigkeit und der Drehzahl der Zinkenträger gibt Ihnen Richtwerte, die zur Erzielung einer optimalen Arbeitsqualität nicht überschritten werden sollen.



F) Die Überlastsicherung

Die KRONE Kreiselegge "KRONERotor" ist serienmäßig mit einer Lamellenkupplung ausgerüstet.

Die Lamellenkupplung ist bei Auslieferung des Gerätes nicht eingestellt, bei dem ersten Einsatz MUSS DIE LAMELLENKUPPLUNG AUF DIE VORHANDENE SCHLEPPERSTÄRKE, AUF DIE BODENVERHÄLTNISSE UND AUF DIE FAHRGESCHWINDIGKEIT EINGESTELLT WERDEN.

Die Einstellung der Lamellenkupplung wird durch gleichmäßiges Verstellen aller Muttern vorgenommen. Werden die Muttern gelöst = Kupplung wird weicher. Werden die Muttern gespannt = Kupplung wird härter.

Zur Kontrolle der gleichmäßigen Federspannung muß die gespannte Federlänge ( ) gemessen werden. Die Federlänge ( ) muß bei allen Federn gleich sein.

DIE LAMELLENKUPPLUNG RUTSCHT GERÄUSCHLOS DURCH UND MUSS DAHER STÄNDIG ÜBERWACHT WERDEN.

Kontrollieren Sie daher in gewissen Abständen die Wärme der Kupplung.

DIE KUPPLUNG DARF WARM ABER NICHT HEISS WERDEN!

Bei 540 U/min der Zapfwelle erreichen die Kretzel mit den angeführten Zahnradpaaren folg. Drehzahlen/min  
 At 540 p.t.o. r.p.m. the rotors will attain the following speeds with the gear combinations listed below.  
 A 540 giri/min. della presa di forza, con le coppie di ingranaggi indicate, i rotori raggiungono i seguenti regimi di rotazione:  
 Lorsque la prise de force tourne à 540 T/min, le rotor porte-dents tourne, avec les pignons ci-dessous indiqués au nombre de tours suivants:

Zähnezahl des Rades		U/min der Kretzel	
Number of teeth on gear	R.P.M. of rotor		
Numero dei denti degli ingranaggi	Ciri/min del rotori		
Nombre de dents du pignon	t/min du rotor		
links left a sinistra gauche	rechts right a destra droite		
28	22	193	
26	24	216	
24	25	253	X
22	26	287	X
20	30	350	
18	32	416	

Bei 1000 U/min der Zapfwelle ...  
 At 1000 R.P.M. of the P.T.O. shaft ...  
 A 1000 giri/min della presa di forza ...  
 Lorsque la prise de force tourne à 1000 U/min ...

36	14	168	
34	16	203	
32	18	243	
30	20	288	
29	22	340	
26	24	400	

X = Standardausführung · Standard equipment  
 Versione standard · Standard

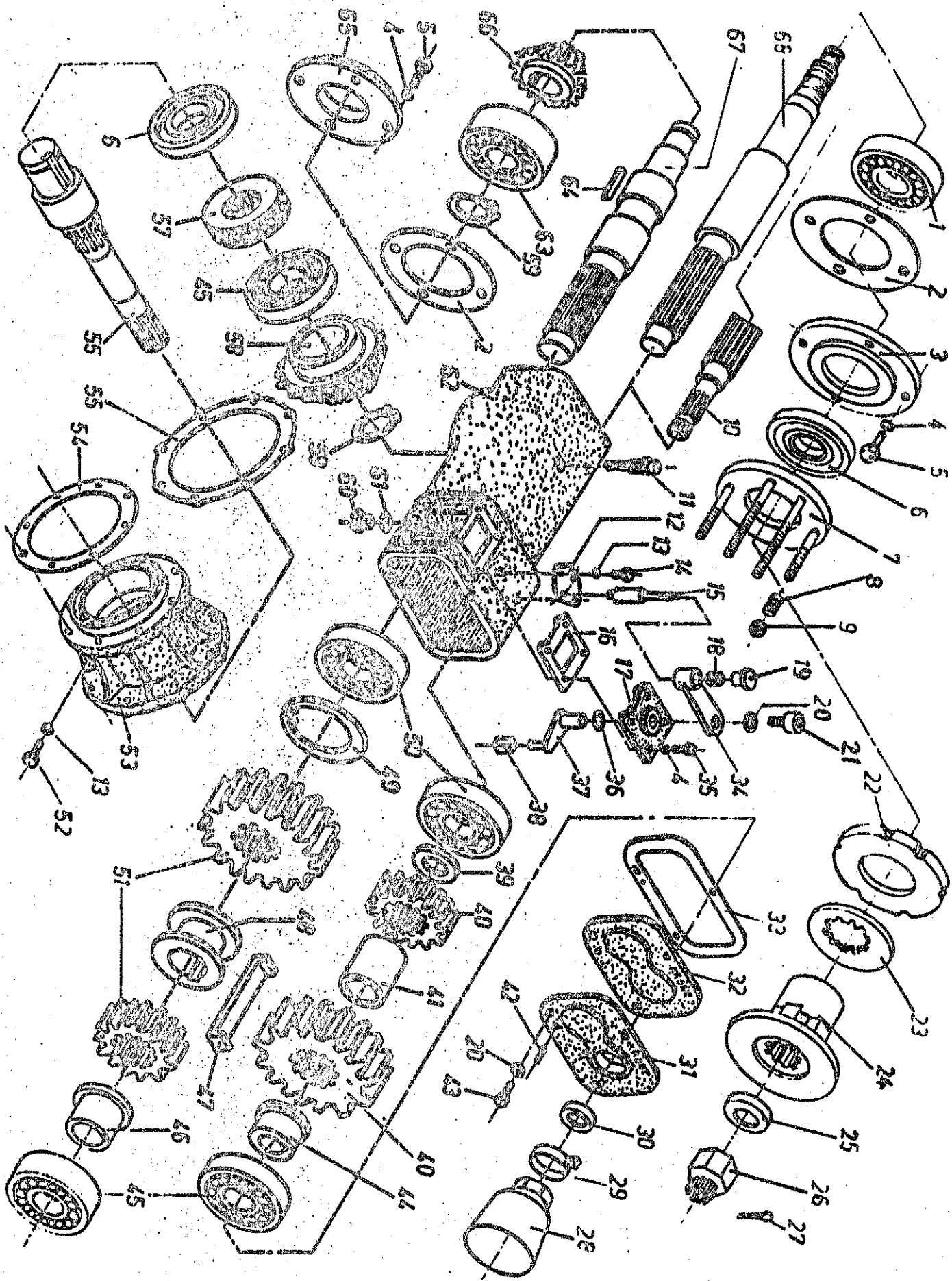
Bei 540 U/min der Zapfwelle erreichen die Kretzel mit den angeführten Zahnradpaaren folg. Drehzahlen/min  
 At 540 p.t.o. r.p.m. the rotors will attain the following speeds with the gear combinations listed below.  
 A 540 giri/min. della presa di forza, con le coppie di ingranaggi indicate, i rotori raggiungono i seguenti regimi di rotazione:  
 Lorsque la prise de force tourne à 540 T/min, le rotor porte-dents tourne, avec les pignons ci-dessous indiqués au nombre de tours suivants:

Zähnezahl des Rades		U/min der Kretzel	
Number of teeth on gear	R.P.M. of rotor		
Numero dei denti degli ingranaggi	Ciri/min del rotori		
Nombre de dents du pignon	t/min du rotor		
links left a sinistra gauche	rechts right a destra droite		
20	17	197	
19	18	219	
18	19	244	
17	20	272	
16	21	304	
15	22	339	

Bei 1000 U/min der Zapfwelle ...  
 At 1000 R.P.M. of the P.T.O. shaft ...  
 A 1000 giri/min della presa di forza ...  
 Lorsque la prise de force tourne à 1000 U/min ...

25	12	206	
24	13	232	X
23	14	261	X
22	15	292	
21	16	327	
20	17	364	

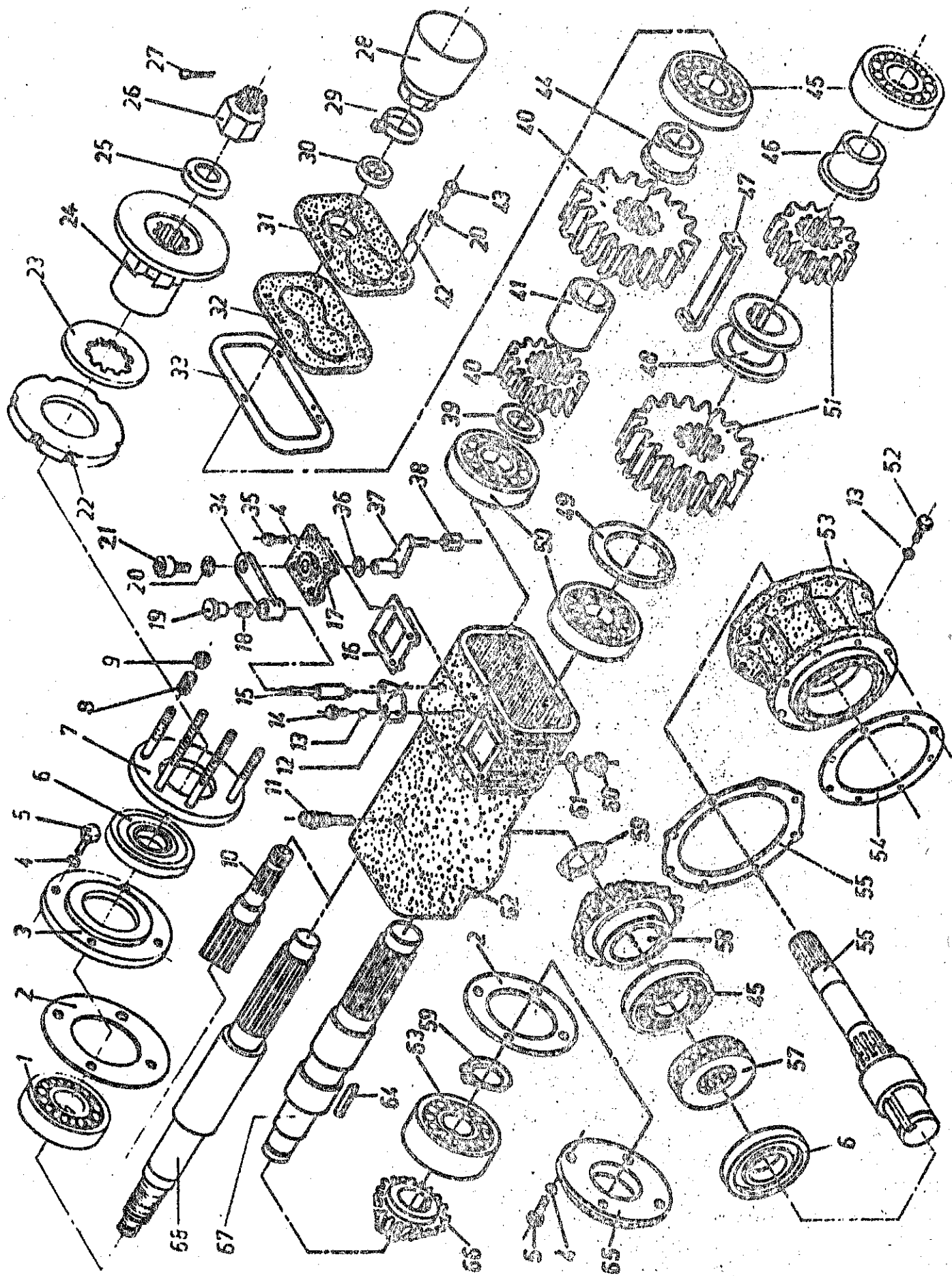
X = Standardausführung · Standard equipment  
 Versione standard · Standard





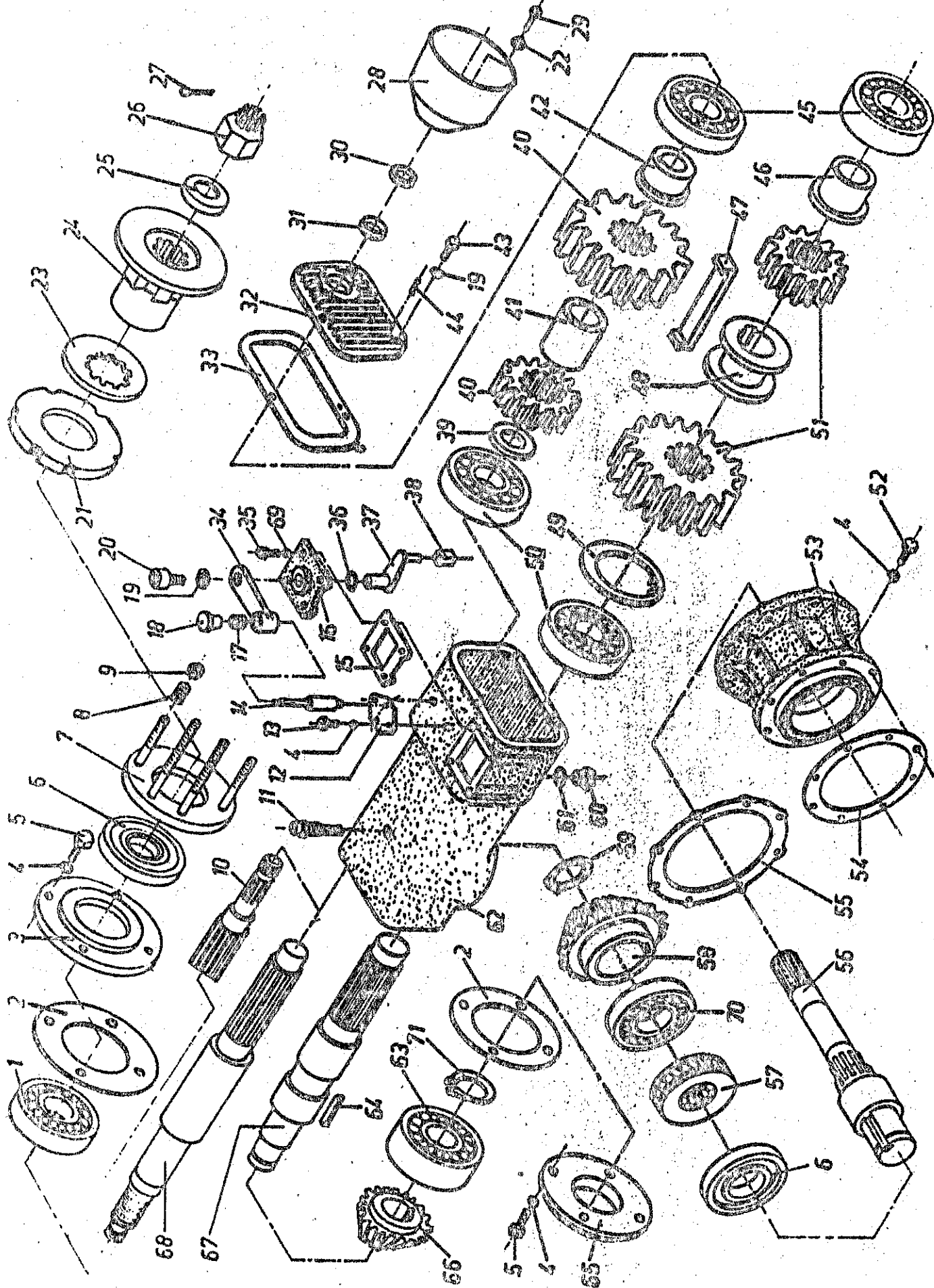
## Schaltgetriebe KE 2/2,5/3

Abb.	Bezeichnung	Bestell-Nr.
1	Rillenkugellager 6208	930 138 0
2	Dichtung 4-36-235-0	35-24-7
3	Flansch 3-26-234-0	35-24-26
4	Federring B 10	910 011 0
5	Skt.-Schraube M 10 x 25	900 279 0
6	Dichtring 50 x 70 x 12 B 2	936 389 0
7	Mitnehmerscheibe	139
8	Zyl. Druckfeder	151
9	Skt.-Mutter NM 12	908 711 0
10	Antriebswelle mit Durchtrieb	490 154 0
11	Lüfter M 18 x 1,5 mit Peilstab 100 mm	490 161 0
12	Justierplatte für Schaltstift	35-24-58
13	Federring B 12	910 012 0
14	Skt.-Schraube M 12 x 20	900 294 0
15	Arretierbolzen	145
16	Dichtung 4-36-242-0	35-24-59
17	Getriebedeckel 4-36-241-0	35-24-53
18	Druckfeder	144
19	Rändelmutter M 8	909 215 0
20	Federring B 16	910 014 0
21	Zylinderschraube mit Innensechskant M 16 x 30	903 208 0
22	Außenlamelle	138
23	Innenlamelle	137
24	Kupplungsstück	136
25	Dichtscheibe 4-36-247-1	132
26	Kronenmutter M 20 x 1,5 DIN 935	908 821 0
27	Splint 4 x 36	912 068 0
28	Gelenkwellenschutz	137-20-10
29	Schraubenband	137-20-19
30	Dichtring 35 x 50 x 10 B 1	936 132 0
31	Getriebedeckel mit Durchtrieb	490 156 0
32	Getriebedeckel ohne Durchtrieb	35-24-401
33	Dichtung 3-36-279-0	35-24-411
34	Schalthebel	35-24-54
35	Skt.-Schraube M 10 x 20	900 277 0
36	Rundschnurring R 30-2	937 525 0
37	Schaltstück	35-24-510
38	Führungsstück	158
39	Scheibe	188
40	Stirnrad	
	32 Zähne	036 333 0
	30 Zähne	036 308 0
	28 Zähne (X=Standard)	036 307 0
	26 Zähne (X=Standard)	036 306 0
	24 Zähne	036 305 0
	22 Zähne	036 304 0
	20 Zähne	036 303 0
	18 Zähne	036 302 0
	16 Zähne	036 301 0
	14 Zähne	036 300 0
41	Distanzrohr	190
42	Paßstift Ø 12 x 35	35-24-75



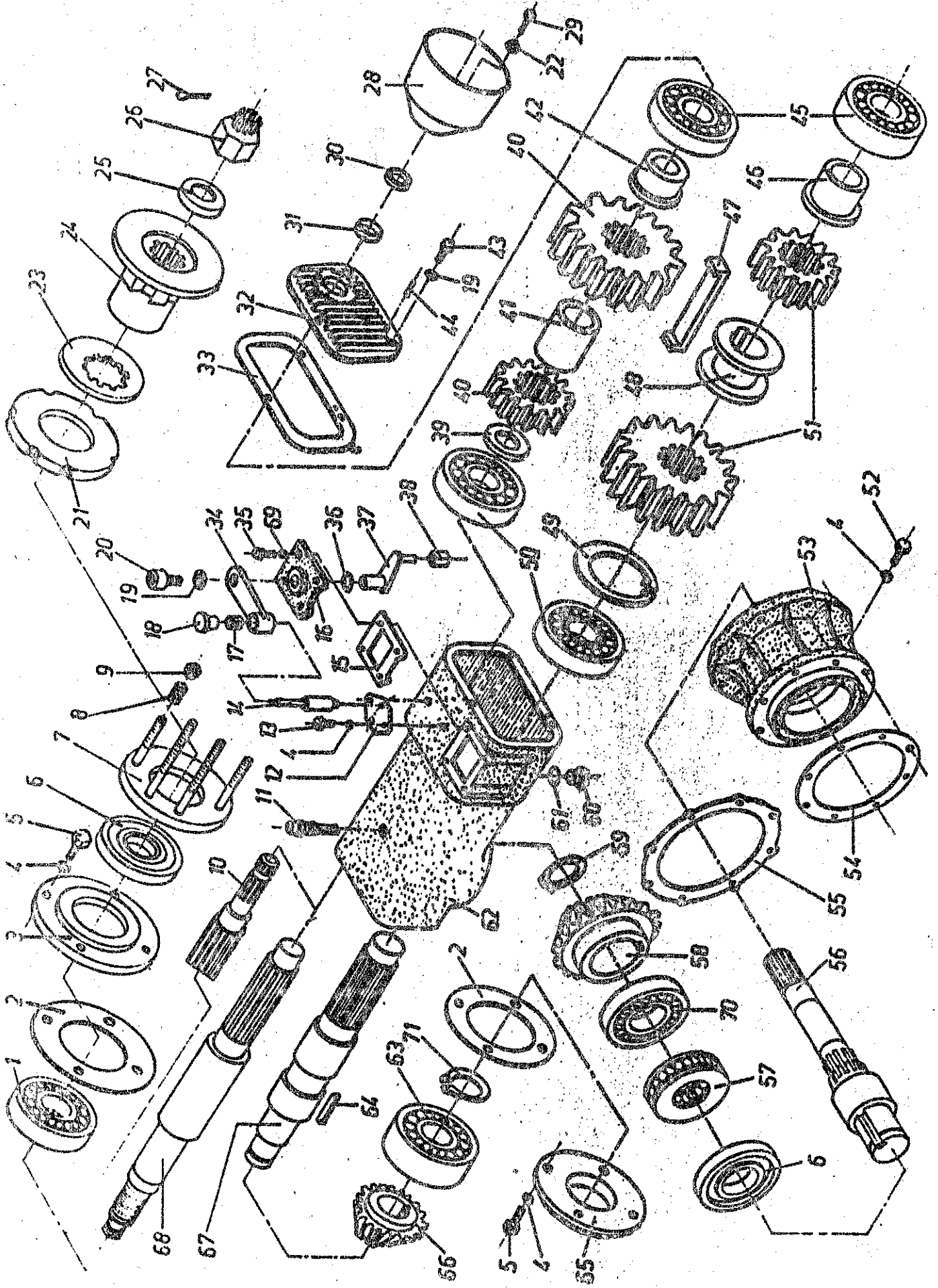
Schaltgetriebe KE 2 / 2,5 / 3

Abb.	Bezeichnung	Bestell-Nr.
43	Skt.-Schraube M 16 x 40	900 337 0
44	Buchse	35-24-44
45	Rollenlager NJ 2210	932 388 0
46	Buchse	35-24-65
47	Einlegekeil	161
48	Schaltring	162
49	Sicherungsring J 85 x 3	911 676 0
50	Zylinderrollenlager NJ 2209	932 387 0
51	Stirnrad	
	18 Zähne	036 332 0
	20 Zähne	036 317 0
	22 Zähne (X=Standard)	036 316 0
	24 Zähne (X=Standard)	036 315 0
	26 Zähne	036 314 0
	28 Zähne	036 313 0
	30 Zähne	036 312 0
	32 Zähne	036 311 0
	34 Zähne	036 310 0
	36 Zähne	036 309 0
52	Skt.-Schraube M 12 x 25	900 296 0
53	Zwischenflansch	490 036 3
54	Dichtung	490 083 0
55	Dichtung 4-36-224-0	12b-164
56	Antriebswelle	490 033 1
57	Axial-Rillenkugellager 51210	933 550 0
58	Kegelrad 30 Zähne	12b-153
59	Sicherungsring A 50 x 2	911 553 0
60	Verschlußschraube M 18 x 1,5	906 010 0
61	Kupferring 18 x 24 x 1,5	1311-8-10
62	Getriebegehäuse	490 041 0
63	Schrägrollenlager 3307	931 137 0
64	Paßfeder A 12 x 8 x 45	915 164 0
65	Deckel 3-36-233-0	35-24-6
66	Kegelritzel Z=13	12b-138
67	Zwischenwelle 3-36-237-2	35-24-2
68	Antriebswelle 3-36-236-0	35-24-22



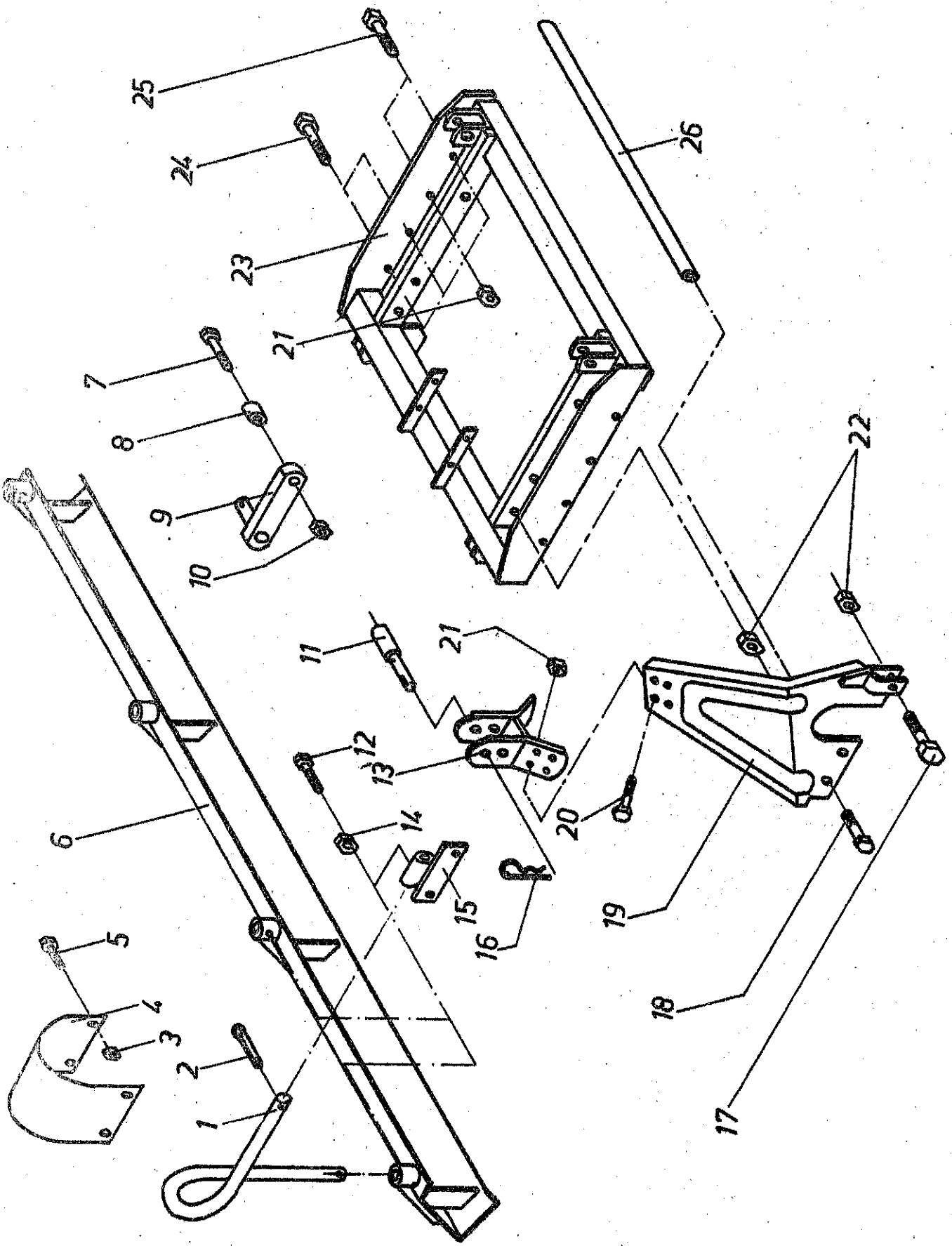
# Schaltgetriebe KE 3,5 und 4

Abb.	Bezeichnung	Bestell-Nr.
1	Rillenkugellager 6211	930 141 0
2	Dichtung 4-107-6-0	107-24-25
3	Flansch 3-107-19-0	107-24-26
4	Federring B 12	910 012 0
5	Skt.-Schraube M 12 x 25	900 296 0
6	Wellendichtung 68 x 90 x 12 B 2	936 434 0
7	Mitnehmerscheibe	139
8	Druckfeder	151
9	Skt.-Mutter NM 12	908 711 0
10	Antriebswelle mit Durchtrieb	490 088 0
11	Lüfter M 18 x 1,5 mit Peilstab 120 mm	490 162 0
12	Justierscheibe für Schaltstift	35-24-58
13	Skt.-Schraube M 12 x 20	900 294 0
14	Arretierbolzen	145
15	Dichtung 4-107-35-1	107-24-59
16	Getriebedeckel 4-107-20-0	107-24-53
17	Druckfeder 4-36-295-0	144
18	Rändelmutter M 8	909 215 0
19	Federring B 16	910 014 0
20	Zylinderschraube mit Innensechskant M 16 x 30	903 208 0
21	Außenlamelle	138
22	Scheibe 11	910 505 0
23	Innenlamelle	137
24	Kupplungsstück 3-107-7-0	107-24-33
25	Dichtscheibe 4-36-247-1	132
26	Kronenmutter M 20 x 1,5	908 821 0
27	Splint 4 x 36	912 068 0
28	Gelenkwellenschutz	82.04.103
29	Skt.-Schraube M 10 x 16	900 274 0
30	Wellendichtung 35 x 62 x 12 B 2	936 336 0
31	Verschlußdeckel Ø 62	200-42-72
32	Getriebedeckel	490 087 0
33	Dichtung 3-107-34-1	107-24-41
34	Schalthebel	35-24-54
35	Skt.-Schraube M 10 x 20	900 277 0
36	Rundschnurring R 30-2	937 525 0
37	Schaltstück 4-107-29-1	107-24-51
38	Führungsstück	158
39	Scheibe	107-24-48
40	Stirnrad	
	22 Zähne	107 167 0
	21 Zähne	107 168 0
	20 Zähne	107 169 0
	19 Zähne	107 170 0
	18 Zähne	107 171 0
	17 Zähne	107 172 0
	16 Zähne	107 173 0
	15 Zähne	107 174 0
	14 Zähne (Standard)	107 175 0
	13 Zähne (Standard)	107 176 0
	12 Zähne	107 177 0
41	Distanzrohr 4-107-4-0	107-24-46
42	Buchse	107-24-44



# Schaltgetriebe KE 3,5 und 4

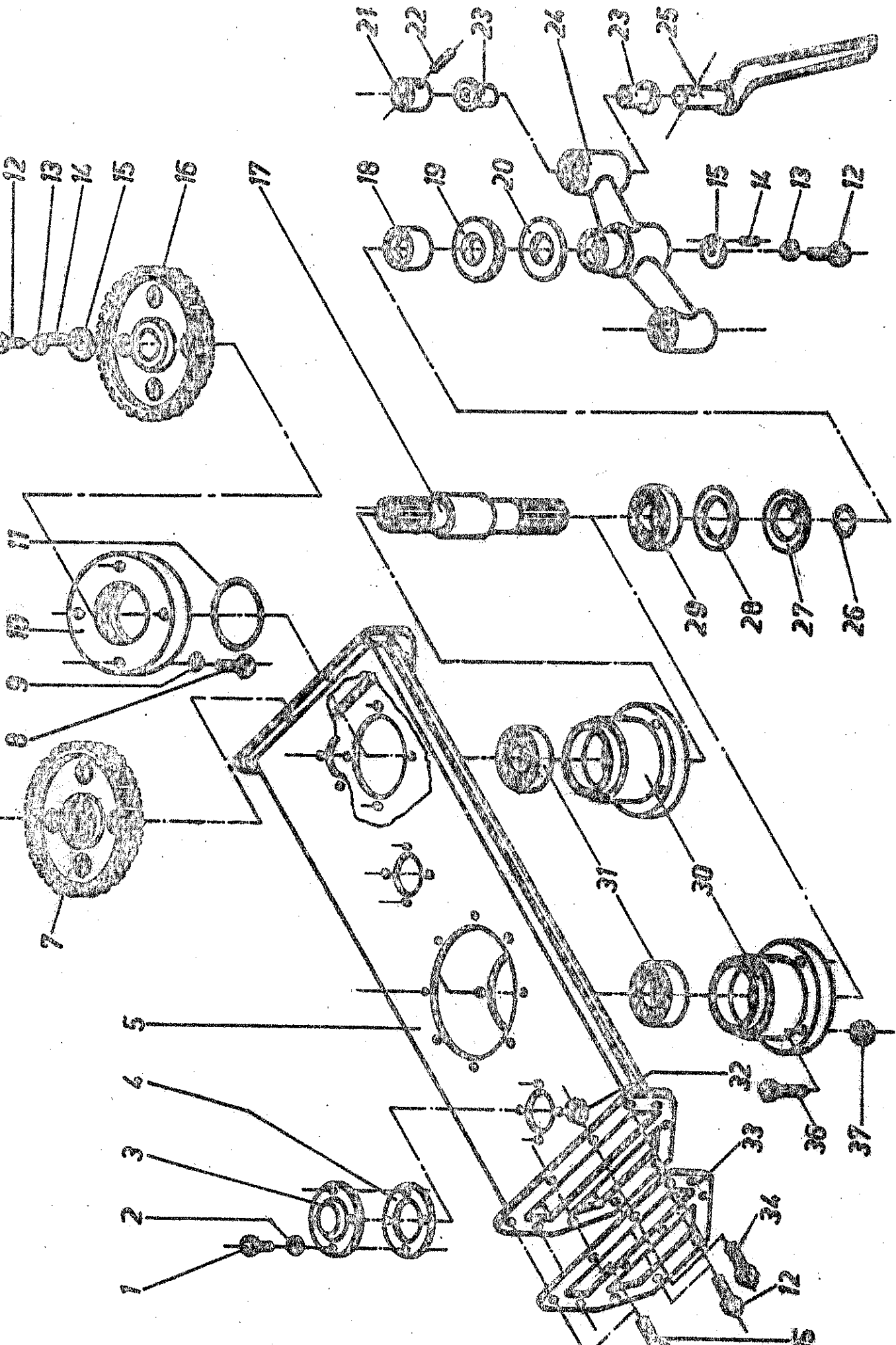
Abb.	Bezeichnung	Bestell-Nr.
43	Skt.-Schraube M 16 x 30	900 335 0
44	Paßstift Ø 12 x 35	35-24-75
45	Rollenlager NJ 212	932 310 0
46	Buchse	107-24-65
47	Einlegekeil	107-24-43
48	Schaltring 4-107-2-0	107-24-63
49	Sicherungsring J 120 x 4	911 694 0
50	Zylinderrollenlager NJ 311	932 339 0
51	Schaltrad	
	15 Zähne	107 156 0
	16 Zähne	107 157 0
	17 Zähne	107 158 0
	18 Zähne	107 159 0
	19 Zähne	107 160 0
	20 Zähne	107 161 0
	21 Zähne	107 162 0
	22 Zähne	107 163 0
	23 Zähne (Standard)	107 164 0
	24 Zähne (Standard)	107 165 0
	25 Zähne	107 166 0
52	Skt.-Schraube M 12 x 25	900 296 0
53	Zwischenflansch	490 085 0
54	Dichtung	490 083 0
55	Dichtung 4-107-089-0	107-24-20
56	Antriebswelle	490 086 0
57	Axial-Rillenkugellager 5 12 18	933 558 0
58	Kegelrad 35 Zähne	107-24-9
59	Sicherungsring A 60 x 3	911 562 0
60	Verschlußschraube M 18 x 1,5	906 010 0
61	Kupferring 18 x 24 x 1,5	1311-8-10
62	Getriebegehäuse	490 089 0
63	Rollenlager NUP 2309 E	933 162 0
64	Paßfeder A 14 x 9 x 50	107-24-21
65	Deckel 3-107-19-0	107-24-6
66	Kegelritzel 15 Zähne	107-24-3
67	Zwischenwelle 2-107-8-6	107-24-2
68	Antriebswelle 2-107-9-3	107-24-22
69	Federring B 10	910 011 0
70	Rollenlager NU 218	932 516 0
71	Sicherungsring A 45 x 1,75	911 549 0





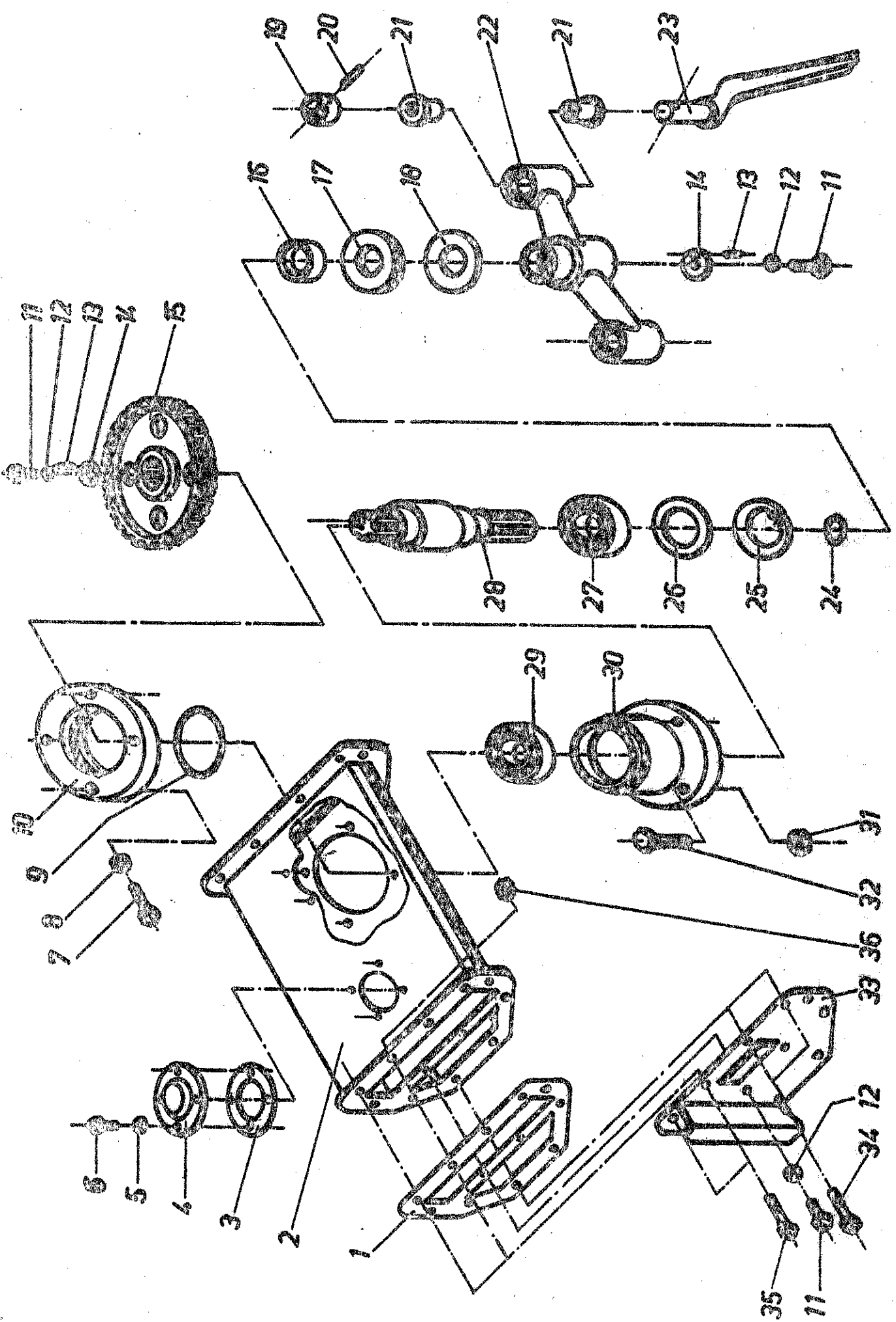
# Dreipunktbock mit vorderem Prallblech

Abb.	Bezeichnung	Bestell-Nr.
1	Schenkelfeder	490 012 0
2	Splint 6 x 32	912 107 0
3	Skt.-Mutter NM 10	908 708 0
4	Schutz	490 081 0
5	Skt.-Schraube M 10 x 25	900 279 0
6	Prallblech für KE 2	490 108 0
	Prallblech für KE 2,5	490 135 0
	Prallblech für KE 3	490 136 0
	Prallblech für KE 3,5	490 137 0
	Prallblech für KE 4	490 138 0
7	Skt.-Schraube M 20 x 70	901 203 0
8	Distanzbuchse	490 078 0
9	Unterlenkeranschluß Kat. II	490 079 0
	Unterlenkeranschluß Kat. III	490 159 0
10	Skt.-Mutter NM 20	908 721 0
11	Oberer Dreipunktbolzen	137-18-6
12	Skt.-Schraube M 12 x 25	900 296 0
13	Oberlenkeranschluß	35-20-133
14	Flache Skt.-Mutter M 12	908 515 0
15	Prallblechhalter	490 051 0
16	Federstecker	152-24-15
17	Skt.-Schraube M 16 x 55	901 132 0
18	Skt.-Schraube M 16 x 45	900 338 0
19	Seitenteil links	35-20-1151
	Seitenteil rechts	35-20-115
20	Skt.-Schraube M 12 x 35	900 299 0
21	Skt.-Mutter NM 12	908 711 0
22	Skt.-Mutter NM 16	908 716 0
23	Dreipunktaufbaurahmen Kat. II	490 073 0
	Dreipunktaufbaurahmen Kat. III	490 160 0
24	Skt.-Schraube M 12 x 55	901 082 0
25	Skt.-Schraube M 12 x 45	901 080 0
26	Distanzrohr	35-20-132



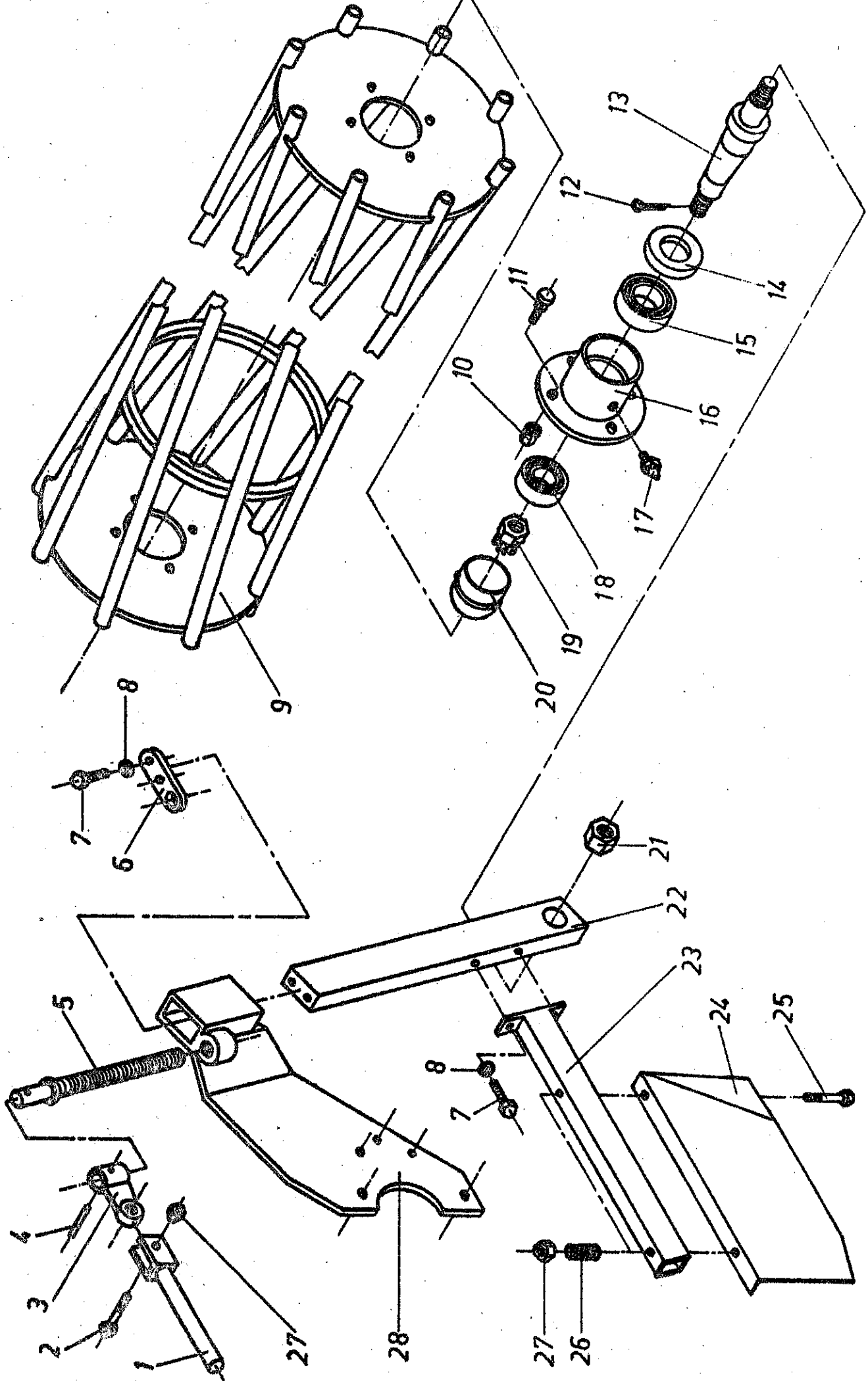
Grundholm mit Kreisel

Abb.	Bezeichnung	Bestell-Nr.
1	Skt.-Blechschaube B 8 x 16	906 981 0
2	Scheibe 8,4	910 313 0
3	Deckel für Holm	490 118 0
4	Dichtung	490 117 0
5	Antriebsholm	490 028 2
7	Antriebsrad	490 031 0
8	Sktl.-Schraube M 10 x 20	900 277 0
9	Federring B 10	910 011 0
10	Dichtungsring	490 011 1
11	O-Ring OR 112 x 4	937 582 0
12	Skt.-Schraube M 12 x 35	900 299 0
13	Federring B 12	910 011 0
14	Spannhülse 6 x 20	912 636 0
15	Scheibe	490 043 4
16	Antriebsrad	490 032 0
17	Profilwelle	490 072 1
18	Distanzring	490 048 0
19	Dichtring AKS 100 - 104,5	490 151 2
20	Schutzscheibe	490 122 0
21	Stellring	490 049 0
22	Spannhülse 6 x 40	912 644 0
23	Bundbuchse	490 058 0
24	Zinkenträger	490 119 0
25	Zinken	490 050 2
26	O-Ring OR 45 x 2	937 535 0
27	Sicherungsring J 100 x 3	911 686 0
28	Scheibe 80 x 100 x 3,5	910 746 0
29	Rillenkugellager 6309 2 RS	930 569 0
30	Lagergehäuse	490 030 1
31	Rillenkugellager 6309	930 169 0
32	Skt.-Mutter NM 12	908 711 0
33	Rahmendichtung	490 060 0
34	Skt.-Schraube M 12 x 45	901 080 0
35	Skt.-Schraube M 12 x 55	901 082 0
36	Skt.-Schraube M 10 x 25	900 279 0
37	Skt.-Mutter NM 10	908 708 0



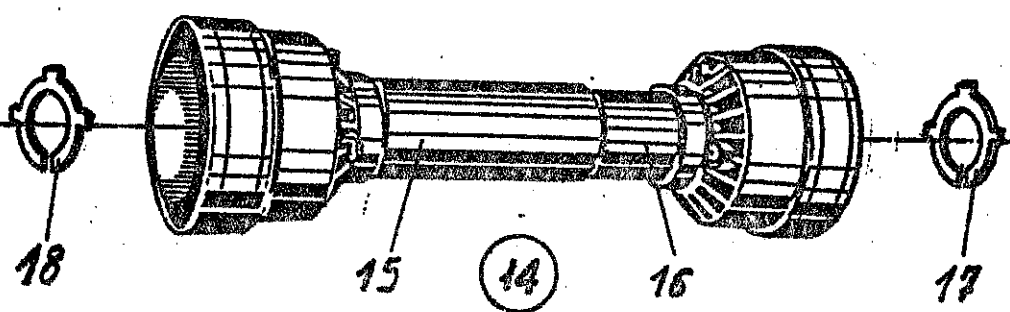
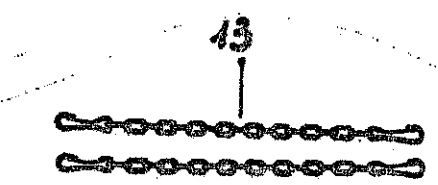
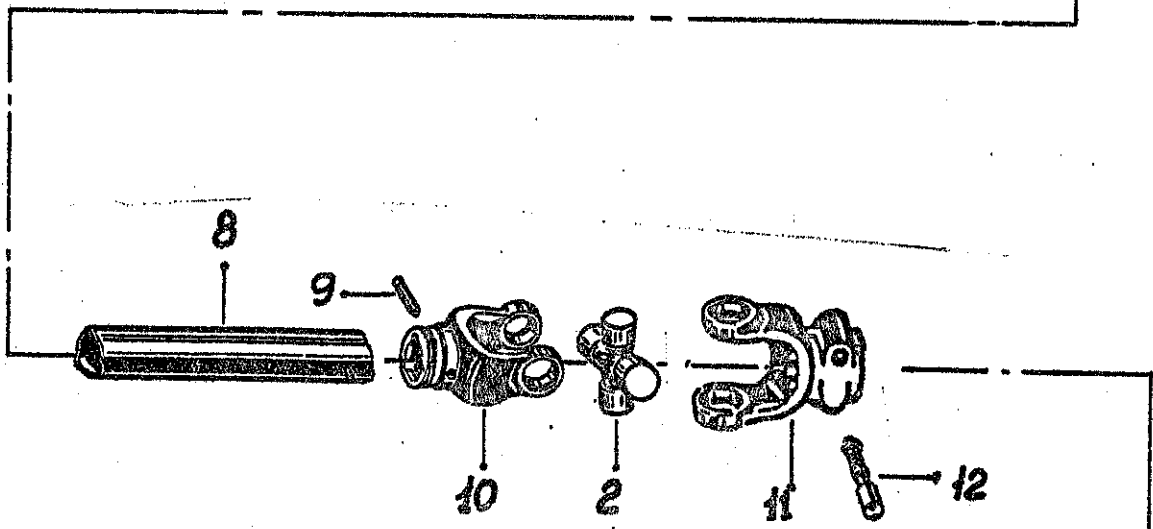
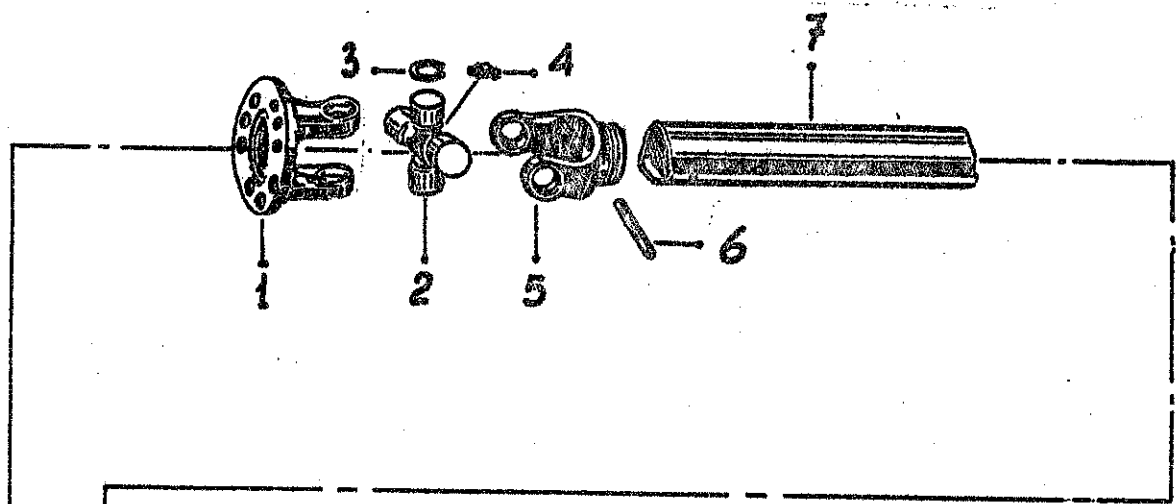
## Seitenholm mit Kreisel

Abb.	Bezeichnung	Bestell-Nr.
1	Rahmendichtung	490 060 0
2	Seitenholm 1 m lang	490 116 1
	Seitenholm 0,75 m lang	490 124 0
	Seitenholm 0,5 m lang	490 128 0
3	Dichtung	490 117 0
4	Deckel für Holm	490 118 0
5	Scheibe 8,4	910 313 0
6	Skt.-Blechschraube B 8 x 16	906 981 0
7	Skt.-Schraube M 10 x 20	900 277 0
8	Federring B 10	910 011 0
9	O-Ring OR 112 x 4	937 582 0
10	Dichtungsring	490 011 1
11	Skt.-Schraube M 12 x 35	900 299 0
12	Federring B 12	910 011 0
13	Spannhülse 6 x 20	912 636 0
14	Scheibe	490 043 4
15	Antriebsrad	490 032 0
16	Distanzring	490 048 0
17	Dichtring AKS 100 - 104,5	490 151 2
18	Schutzscheibe	490 122 0
19	Stellring	490 049 0
20	Spannhülse 6 x 40	912 644 0
21	Bundbuchse	490 058 0
22	Zinkenträger	490 119 0
23	Zinken	490 050 2
24	O-Ring OR 45 x 2	937 535 0
25	Sicherungsring J 100 x 3	911 686 0
26	Scheibe 80 x 100 x 3,5	910 746 0
27	Rillenkugellager 6309 2 RS	930 569 0
28	Profilwelle	490 072 1
29	Rillenkugellager 6309	930 169 0
30	Lagergehäuse	490 030 1
31	Skt.-Mutter NM 10	908 708 0
32	Skt.-Schraube M 10 x 25	900 279 0
33	Enddeckel für Holm links	490 014 0
	Enddeckel für Holm rechts	490 157 0
34	Skt.-Schraube M 12 x 45	901 080 0
35	Skt.-Schraube M 12 x 55	901 082 0
36	Skt.-Mutter NM 12	908 711 0



# Seitenprallblech und Krümler

Abb.	Bezeichnung	Bestell-Nr.
1	Kurbel 4-35-50-3	24
2	Skt.-Schraube M 12 x 55	910 082 0
3	Spindelkappe 4-35-134-0	26
4	Spannhülse 8 x 36	912 673 0
5	Stellspindel	490 038 0
6	Spindelhalter	490 039 1
7	Skt.-Schraube M 12 x 30	900 298 0
8	Federring B 12	910 012 0
9	Krümelwalze KE 2,0	490 064 0
	Krümelwalze KE 2,5	490 165 0
	Krümelwalze KE 3,0	490 163 0
	Krümelwalze KE 3,5	490 166 0
	Krümelwalze KE 4,0	490 164 0
10	Radmutter M 14 x 1,5 DIN 74361	107-32-5
11	Radbolzen M 14 x 1,5 x 42	107-32-31
12	Splint 4 x 36 (bei KE 2 bis 3)	912 068 0
	Splint 5 x 45 (bei KE 3,5 und 4)	912 090 0
13	Achse (KE 2 bis 3)	107-32-10
	Achse (KE 3,5 und 4)	490-24-13
14	Dichtring (KE 2 bis 3)	107-32-8
	Dichtring (KE 3,5 und 4)	490-24-14
15	Kegelrollenlager 30206 (KE 2 bis 3)	107-32-7
	Kegelrollenlager 32007 x (KE 3,5 und 4)	490-24-15
16	Nabe (KE 2 bis 3)	107-32-6
	Nabe (KE 3,5 und 4)	490-24-16
17	Schmiernippel H1/S9/Sechskant	152-42-40
18	Kegelrollenlager 30204 (KE 2 bis 3)	107-32-4
	Kegelrollenlager L 44610/49 (KE 3,5 und 4)	490-24-18
19	Kronenmutter M 18 x 1,5 (KE 2 bis 3)	908 918 0
	Kronenmutter M 24 x 1,5 (KE 3,5 und 4)	908 927 0
20	Staubkappe	107-32-1
21	Skt.-Mutter NM 24 x 1,5 (KE 2 bis 3)	908 727 0
	Skt.-Mutter NM 30 x 1,5 (KE 3,5 und 4)	908 732 0
22	Stellschiene links (KE 2 bis 3)	490 040 0
	Stellschiene rechts (KE 2 bis 3)	490 167 0
	Stellschiene links (KE 3,5 und 4)	490 168 0
	Stellschiene rechts (KE 3,5 und 4)	490 169 0
23	Haltearm links	490 054 0
	Haltearm rechts	490 170 0
24	Endprallblech links	490 055 0
	Endprallblech rechts	490 171 0
25	Skt.-Schraube M 12 x 120	901 093 0
26	Druckfeder 4-36-127-1	151
27	Skt.-Mutter NM 12	908 711 0
28	Verbindung für Krümelpacker links	490 046 1
	Verbindung für Krümelpacker rechts	490 172 0



21

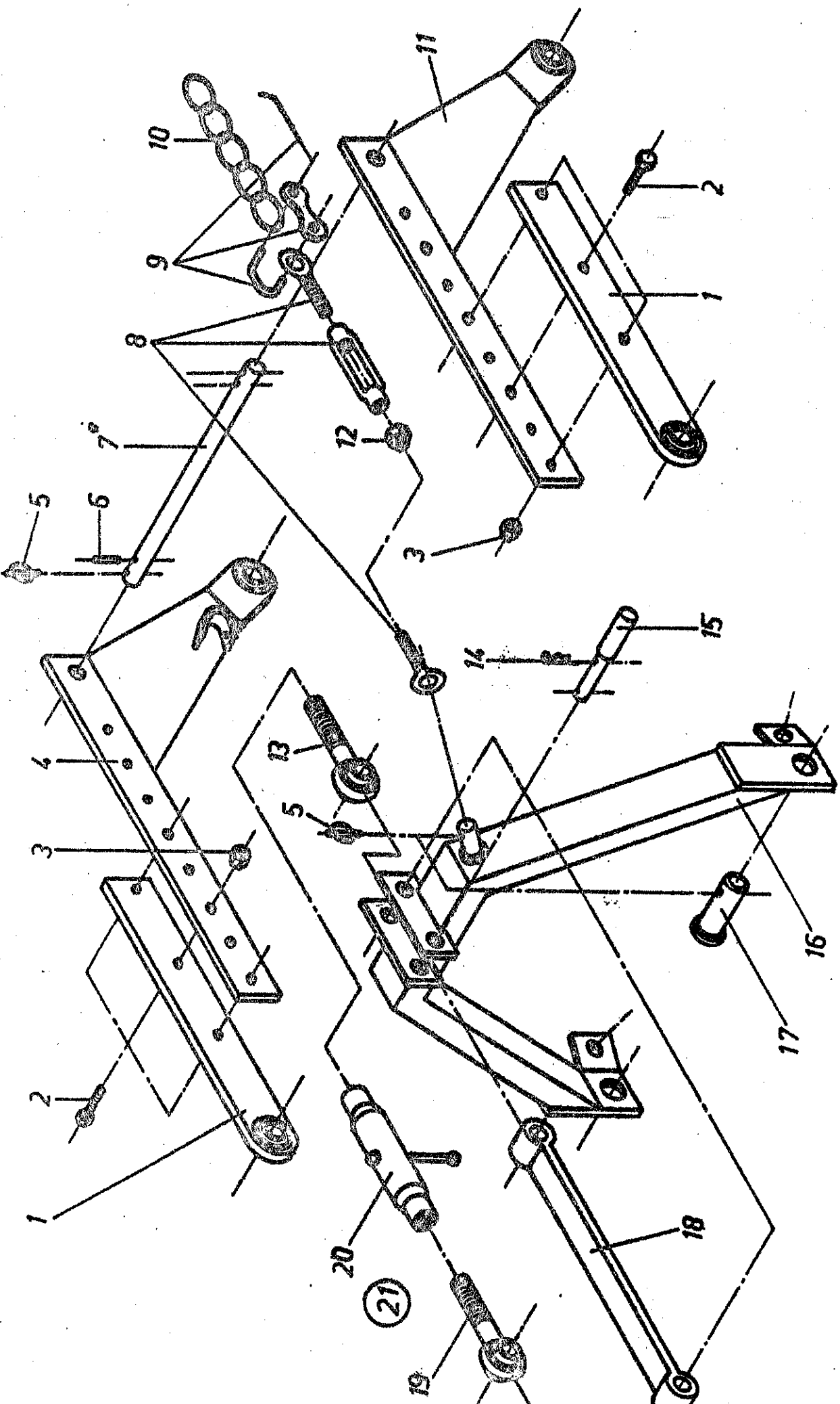
19

20



Gelenkwelle M 6811

Abb.	Bezeichnung	Bestell-Nr.
1	Außenflanschgabel	61484
2	Kreuzgarnitur kompl.	8.41
3	Sicherungsring	8.11
4	Schmiernippel	2.44
5	Gabel für Außenrohr	8.06
6	Spannhülse für Außenrohr	6.12
7	Außenrohr	61752
8	Innenrohr	61753
9	Spannhülse für Innenrohr	6.13
10	Gabel für Innenrohr	8.07
11	Außengabel mit Schiebestift 1 3/8"	8.05.07
12	Schiebestift kompl. 1 3/8"	1.08.25
13	Haltekette	1.76.01
⑭	Unfallschutz kompl.	8.081 Z
15	Außenschutzrohr	490-26-15
16	Innenschutzrohr	490-26-16
17	Lauftring innen	45.G6
18	Lauftring außen	45.G5
⑰	Gelenkwellenhälfte kpl. außen	490-26-19
⑱	Gelenkwellenhälfte kpl. innen	490-26-20
⑳	Gelenkwelle kpl. (M 6811)	490-26-21



## Zusatzbock für Drillanhängung

Abb.	Bezeichnung	Bestell-Nr.
1	Unterlenkervorderteil	490 100 0
2	Skt.-Schraube M 12 x 40	900 300 0
3	Skt.-Mutter NM 12	908 711 0
4	Unterlenkerhinterteil rechts	490 173 0
5	Klappsplint 7,5	490-28-5
6	Spannhülse 8 x 36	912 673 0
7	Querverbindung	490 102 0
8	Spannschloß M 16 x 170 beidseitig mit Ösenschraube	490-28-8
9	Verschlußglied	345-22-11
10	Kette Ø 10 x 26,5 x 22 Glieder	490-28-10
11	Unterlenkerhinterteil links	490 103 0
12	Skt.-Mutter M 16 flach	908 520 0
13	Gelenkauge Linksgewinde	19.601
14	Federstecker Ø 6,3	152-24-15
15	Dreipunktbolzen	137-18-6
16	Zusatzbock	490 093 1
17	Steckbolzen 4-107-118-1	107-20-25
18	Zwischenlenker	490 106 0
19	Gelenkauge Rechtsgewinde	19.602
20	Spannhülse	36.25
21	Gelenkspannschloß kpl., Abb. 13/19 + 20	19.6025