

Wepblonig 15.9.86



KRONE

Nr. 492-1

Betriebsanleitung und Ersatzteilliste

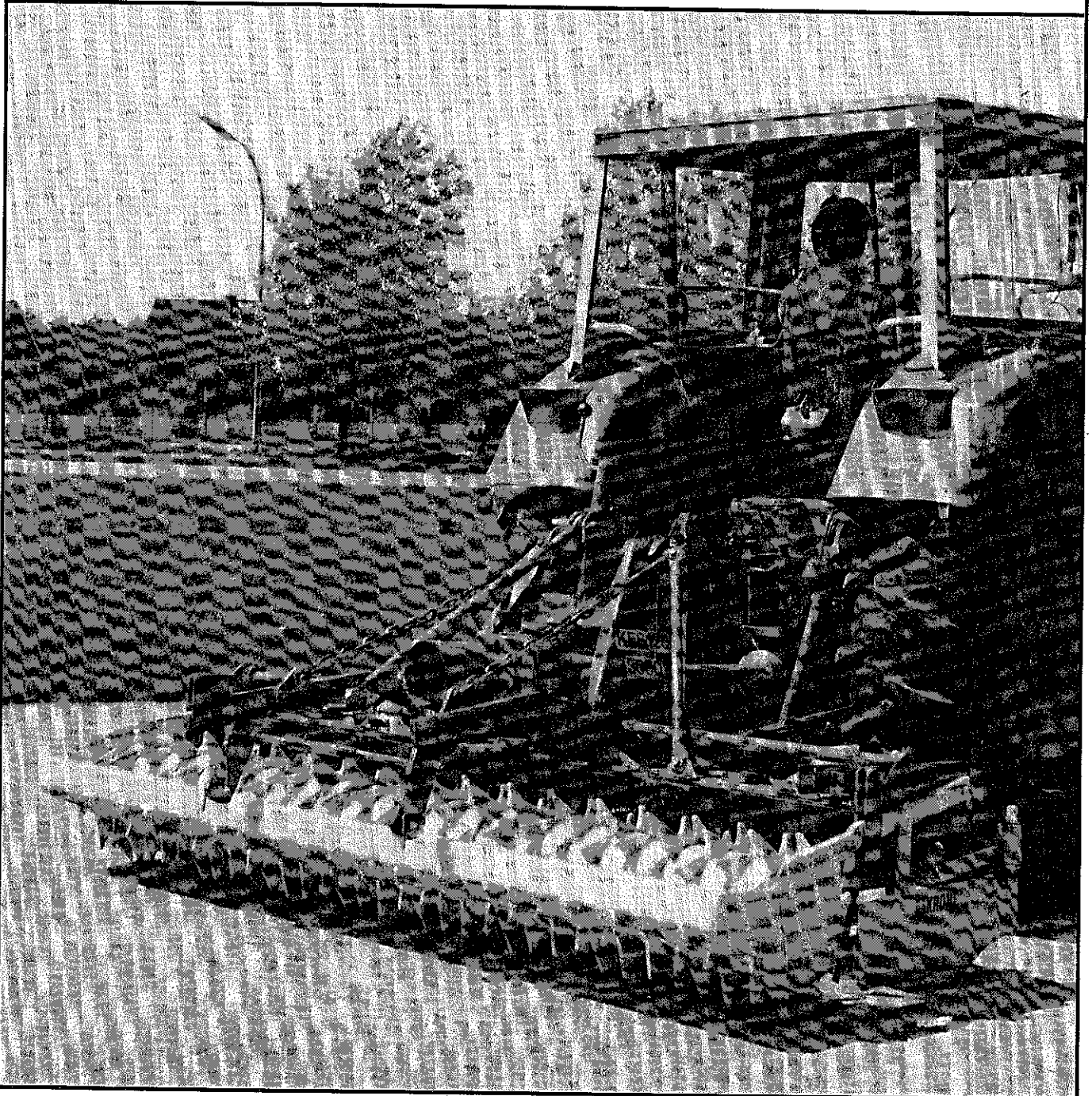
Kreiselegge KES 120/3000

(ab Masch.-Nr. 50153) - 50363

50364 - 50489

Bj. 86

Bj. 87



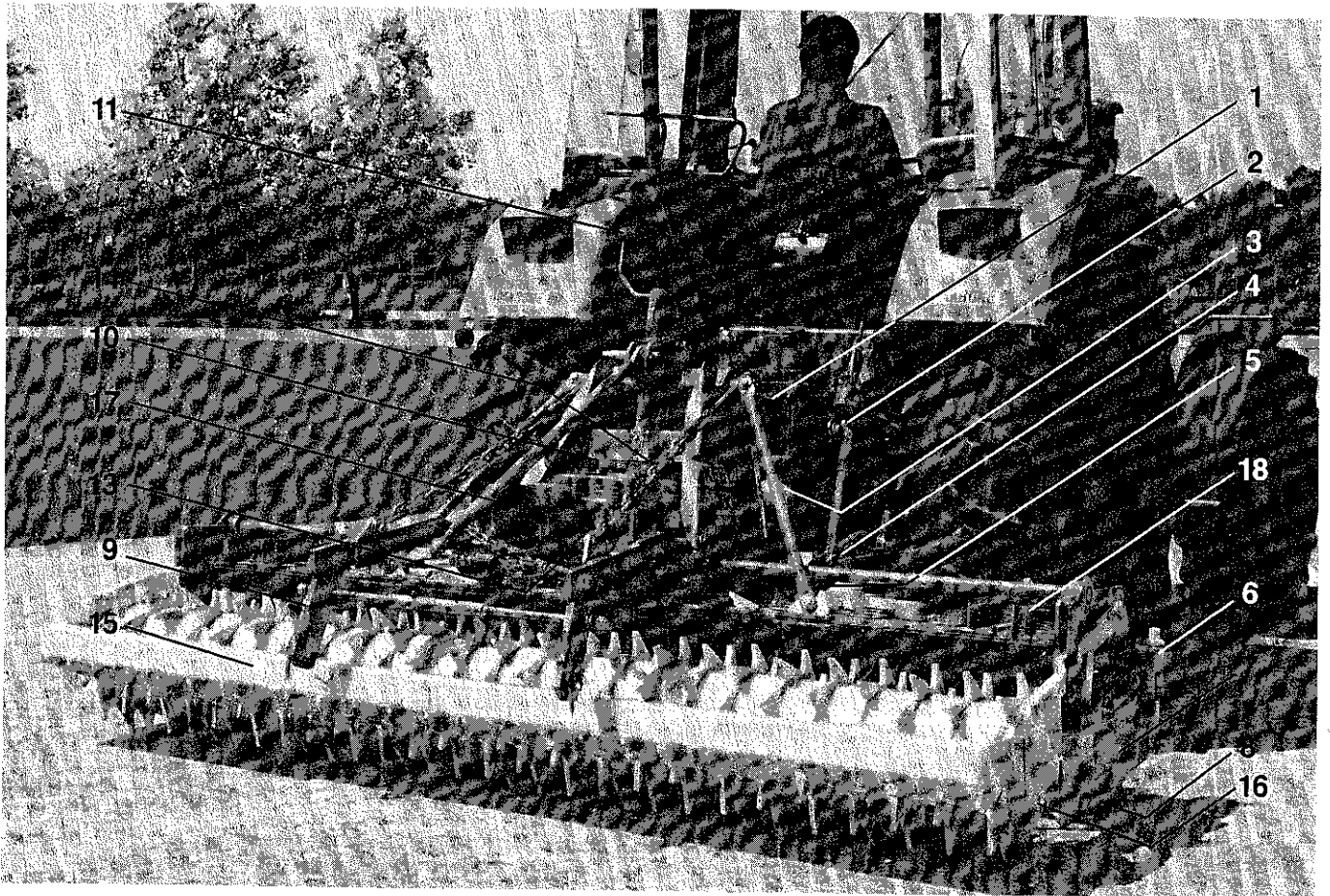
Inhaltsverzeichnis	Seite
Technische Daten	5
Sonderausrüstung	6
Allgemeine Beschreibung	7
Dreipunktanbau	8
Sicherheitsvorkehrung	8
Das KRONE-Schaltgetriebe „Multi-Speed“	9+10
Kontroll-Liste	11
Schmierplan	11
Arbeitseinstellung	12
Gelenkwelle, Betrieb und Wartung	13
Überlastsicherungen	14
Beleuchtung	14
StVZO-Vorschriften	15+16
Zusatzausrüstung	16
Hydraulische Hubeinrichtung	17

Ersatzteilliste	
Schaltgetriebe	18-19
Rahmen	20
Dreipunktbock KES 120	21
Zentrale Packerwalzenverstellung	22
Antriebskreisel	23
Seitliche Kreisel	24
Krümelpacker (geschlossene Walze)	25
Stabpackerwalze	26
Zusatzdreipunktbock	27
Hydraulische Hubeinrichtung	28
Prallblech hinten mit Striegelzinken	29
Spurlockerer	30
Gelenkwellen	31-34

Technische Daten:

Type		KES 120/3000
Arbeitsbreite	cm	300
Arbeitstiefe	ca. cm	20-25
Rotorzahl		12
Zapfwellendrehzahl auf Wunsch	(1/min.)	1000 540*
Gewicht	ca. kg	940
Max. Motorleistung	kW/PS	88/120
Stabpackerwalze	Ø mm	400
Zahnpackerwalze	Ø mm	475
Rotordrehzahl (1/min.)		288/340 253/297*
Dreipunktanschluß	Kat. II	

* Sonderausrüstung

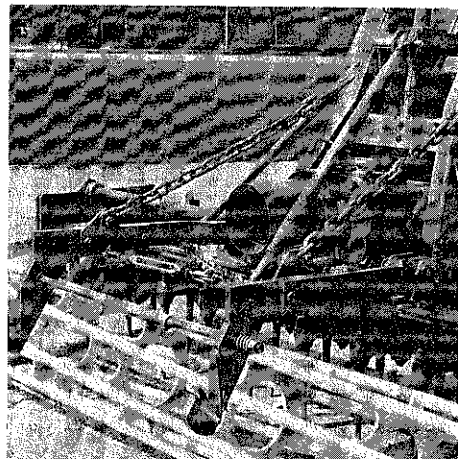


Wichtige Punkte

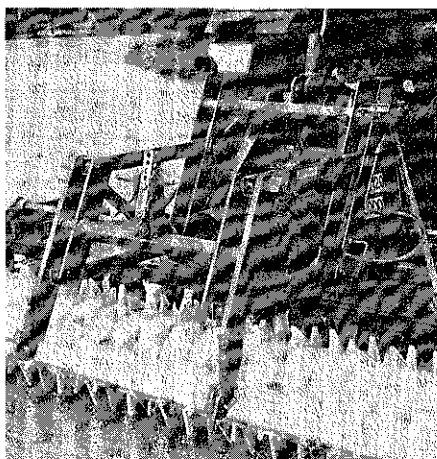
- | | |
|--|--------------------------------|
| 1 Oberlenker | 10 Schalthebel |
| 2 Verbindungsstange | 11 Zentrale Tiefeneinstellung |
| 3 Gelenkwelle mit Schutz | 13 Ölablaßschraube |
| 4 Unterlenker | 14 Lüfter mit Ölpeilstab |
| 5 Unterlenkeranschluß | 15 Krümelpacker |
| 6 Verstellung des seittl. Prallbleches | 16 Lagerung Krümelpacker |
| 7 seitliches Prallblech | 17 Durchtrieb |
| 8 hochvergüteter Zinken | 18 Kontrollstützen mit Lüftung |
| 9 Zusatzdreipunktbock | |

Sonderausrüstungen

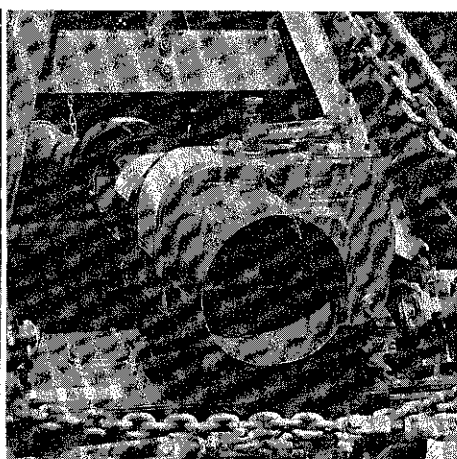
Zusatzbock



Hydraulische Hubeinrichtung



Durchtrieb



Hubkraft: ca. 16 kN bei 175 bar

Drehzahl: 1000 (1/min.)
Profil: 1 3/8 btlg.

Ersatzteilbestellung

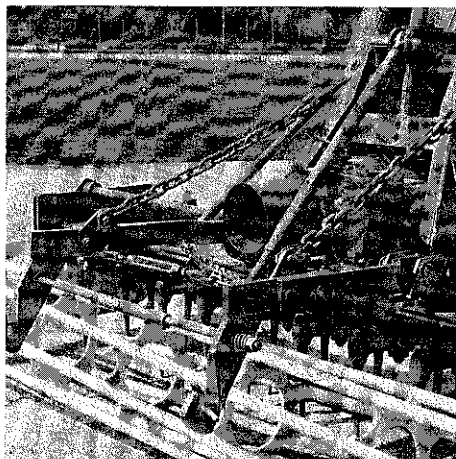
Bitte Maschinentyp, Baujahr und Maschinenummer angeben. Ersatzteilnummer und Anzahl der Ersatzteile genau aufführen. Bezeichnung des gewünschten Teils angeben (evtl Skizze). Gewünschte Versandart (z. B. Expreß, Frachtgut, Postversand oder anders) angeben. Genaue Adresse (Postleitzahl) angeben. Bei Bahnversand Bahnstation angeben.

Nur Original-KRONE-Teile verwenden!

Kreiselegge „KRONErotor“ ein Kombinationsgerät

Aufgrund der günstigen Schwerpunktlage des Gerätes zum Schlepper bietet sich die Kreiselegge als ein Kombinationsgerät an. In erster Linie werden alle Drillmaschinenarten angebaut, weiterhin kommen auch Pflanzmaschinen und Schädlings-spritzen zum Einsatz. Zwei Bearbeitungsgänge werden zu einem zusammengefaßt — dies bedeutet weniger Zeitaufwand und Wegfall doppelter Radspuren.

Für den Anbau eines weiteren Dreipunktgerätes ist ein Zusatzdreipunktbock erhältlich. Dieser wird mittels Steckbolzen mit der Kreiselegge verbunden, siehe dazu unteres Foto. Der Zusatzbock kann nach Umrüstung für Kat. I und Kat. II verwendet werden.



nach dem Anbau der Drill- oder Planzmaschine wird über die Gewindestangen die Höhe der Anlenkzapfen eingestellt.

über die Diagonalketten mit Spanschlösser wird die Mittigkeit und die Seitenbeweglichkeit eingestellt.

Die Verbindungslenker sind in der Länge verstellbar, damit das angebaute Gerät möglichst nah an die Kreiselegge angebaut werden kann.

Für den Antrieb einer Schädlings-spritze oder pneumatischen Drillmaschine ist ein Zapfwelldurchtrieb lieferbar. Damit am Zusatzgerät keine Änderungen durchgeführt werden müssen, ist die Zapfwelldrehzahl der Kreiselegge auf das Zusatzgerät abzustimmen (540 oder 1000 U/min.).

Allgemeine Beschreibung

Die KRONE-Kreiselegge „KRONERotor“ ist ein zapfwellengetriebenes Bodenbearbeitungsgerät. In einem selbsttragenden Rahmen sind in gleichen Abständen von 245 mm senkrecht Profilwellen angeordnet. Die Profilwellen nehmen die Zinkenträger auf, wobei jeder Zinkenträger mit 2 hochvergüteten Zinken bestückt ist.

Der Antrieb erfolgt über eine Gelenkwelle mit Überlastsicherung zum Schaltgetriebe. Stirn- und Kegelräder im Ölbad des Schaltgetriebes übertragen die Leistung auf die ineinanderkämmenden Stirnräder des Geräteholmes. Die Stirnräder im Holm sind in Fließfett dauergeschmiert. Durch diese Antriebsart werden die auf den Wellen angebrachten Zinkenträger und somit die Zinken in gegenläufige Drehrichtungen angebracht.

Die Drehzahl der Zinkenträger ist durch das Schaltgetriebe in 2 Stufen schaltbar veränderlich. Da die Schaltwellen mit gleichem 6-Keil-Profil versehen sind, lassen sich die Stirnräder auch gegeneinander vertauscht montieren, sodaß bei der 540er Zapfwelle 4 Drehzahlen zur Verfügung stehen. Darüber hinaus stehen sowohl für die 540er und 1000er Zapfwelle weitere Drehzahlmöglichkeiten zur Verfügung.

Über die kompakt hinter dem Holm angebrachte Packerwalze wird die Arbeitstiefe des Gerätes zentral über eine Handkurbel eingestellt.

Das vordere angebrachte Prallblech dient zur Bodenegalierung und Schollenzerkleinerung. Die äußeren Prallbleche dienen der seitlichen Begrenzung und verhindern eine Dammbildung.

Auf Grund der kurzen Bauweise ist es möglich, alle KRONERotoren der verschiedenen Arbeitsbreiten mit Bestellgeräten wie Drill- oder Pflanzmaschinen zu kombinieren.

Als Zusatzausrüstung ist für diese Kombination ein Satz Anbauteile erforderlich. Zum Antrieb von Pneumatik-Bestellgeräten ist ein Durchtrieb erhältlich.

Maschinen-  Fabriken

**Bernard  Krone G.m.
b.H.**

4441 Spelle

Jahr **Masch. Nr.**

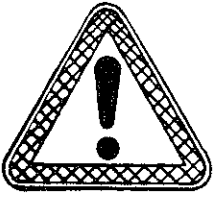
Type **Made in**
W.-Germany

2324 B

Daten vom
Typenschild
hier eintragen!

Dreipunktanbau

Die Kreiselegge „KRONERotor“ ist standardmäßig für das Dreipunktgestänge der Kat. II ausgelegt.



Die richtige Anpassung an den Schlepper:

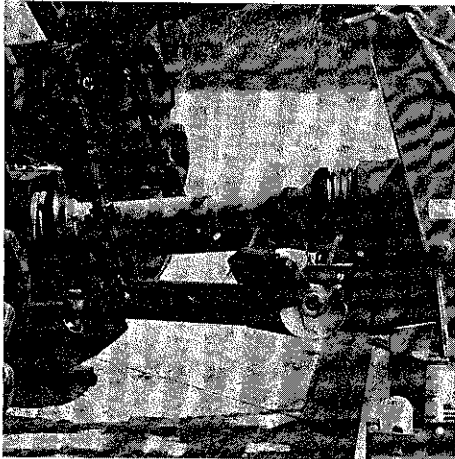
1. Der Schlepper wird rückwärts an die Kreiselegge „KRONERotor“ herangefahren.
ACHTUNG, UNFALLGEFAHR!
NICHT ZWISCHEN GERÄT UND SCHLEPPER TRETEN!
2. Die Gelenkwelle wird am Schlepper angeschlossen
3. Sodann werden die Unterlenker gekuppelt.

4. Die Schieberohre der Gelenkwelle müssen nun einen Schiebebereich von 3-6 cm haben. Ist dieser Schiebebereich nicht gegeben, müssen beise Profilverhüllrohre und die Schutzrohre gekürzt werden (siehe Seite 13). Es ist eine große Profilüberdeckung anzustreben, diese muß mindestens 20 cm betragen. Achten sie darauf, das der Grat entfernt wird.

ACHTUNG UNFALLGEFAHR!

DER GELENKWELLENSCHUTZ DARF NICHT ENTFERNT WERDEN!

DER GELENKWELLENSCHUTZ MUSS MIT DER KETTE GEGEN DREHUNG GESICHERT WERDEN!



5. Der Oberlenker wird angeschlossen. Durch Verlängern oder Verkürzen des Oberlenkers wird die Antriebswelle des Getriebes bei der Arbeit annähernd waagrecht gelegt.
6. Im angehobenen Zustand darf der Bodenabstand der Zinken 30 cm nicht übersteigen. Dazu ist der Stellhebel der Dreipunkthydraulik durch einen Anschlag zu begrenzen. Vorteilhaft ist es außerdem, wenn die Zapfwelle ausgeschaltet wird, damit die Kreuzgelenke der Gelenkwelle geschont werden.
7. Wichtig! Durch Stabilisierungsketten oder Streben wird das Gerät seitlich bis auf einen geringen Spielraum festgelegt.
8. Durch Verstellen der Verbindungsstangen zu den Unterlenkern wird das Gerät annähernd waagrecht hinter dem Schlepper eingerichtet.

Sicherheitsvorkehrungen

Das Gerät darf nur bestimmungsgemäß verwendet werden.

Schalten Sie immer die Zapfwelle und den Motor des Schleppers aus, bevor Sie

1. diesen verlassen;
2. das Gerät abschmieren;
3. Den KRONERotor reinigen;
4. Einstellungen oder Reparaturen an dem Gerät vornehmen;
5. Achten Sie darauf, daß die Schutzrohre an der Gelenkwelle vorhanden und gegen Drehen gesichert sind.



Schutzrohre vorhanden und gegen Drehen durch Ketten gesichert.

ACHTUNG, UNFALLGEFAHR!

NEHMEN SIE NIE BEIFAHRRER AUF DEM SCHLEPPER MIT!
DER AUFENTHALT VON PERSONEN AUF DEM KRONEROTOR IST VERBOTEN!

BEACHTEN SIE DIE HINWEISSCHILDER!

Das KRONE-Schaltgetriebe „Multi-Speed“

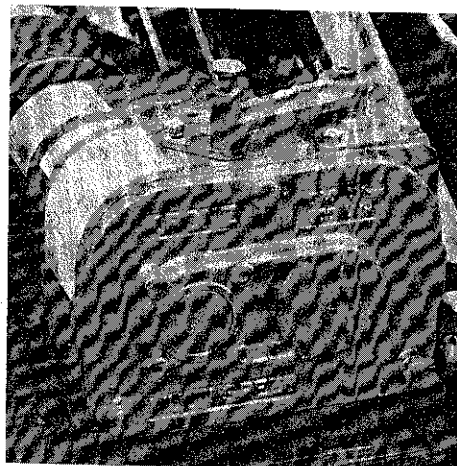
Die Kreiseleggen „KRONERotor“ serienmäßig mit einem Schaltgetriebe ausgerüstet, bieten die Möglichkeit, die vorhandene Schlepperstärke in bezug auf die Flächenleistung und Bodenkrümelung wirtschaftlich einzusetzen.

ACHTUNG!

Die Kreiseleggentype KES 120 ist standardmäßig für die 1000er Zapfwelle ausgerüstet

Die Drehzahlen der Zinkenträger für die KRONERortortype entnehmen Sie der Drehzahltable, diese ist auch am Gerät angebracht.

Markierung durch „X“ hinter 540 oder 1000 U/min gibt Zapfwelldrehzahl an mit der das Gerät zu fahren ist.



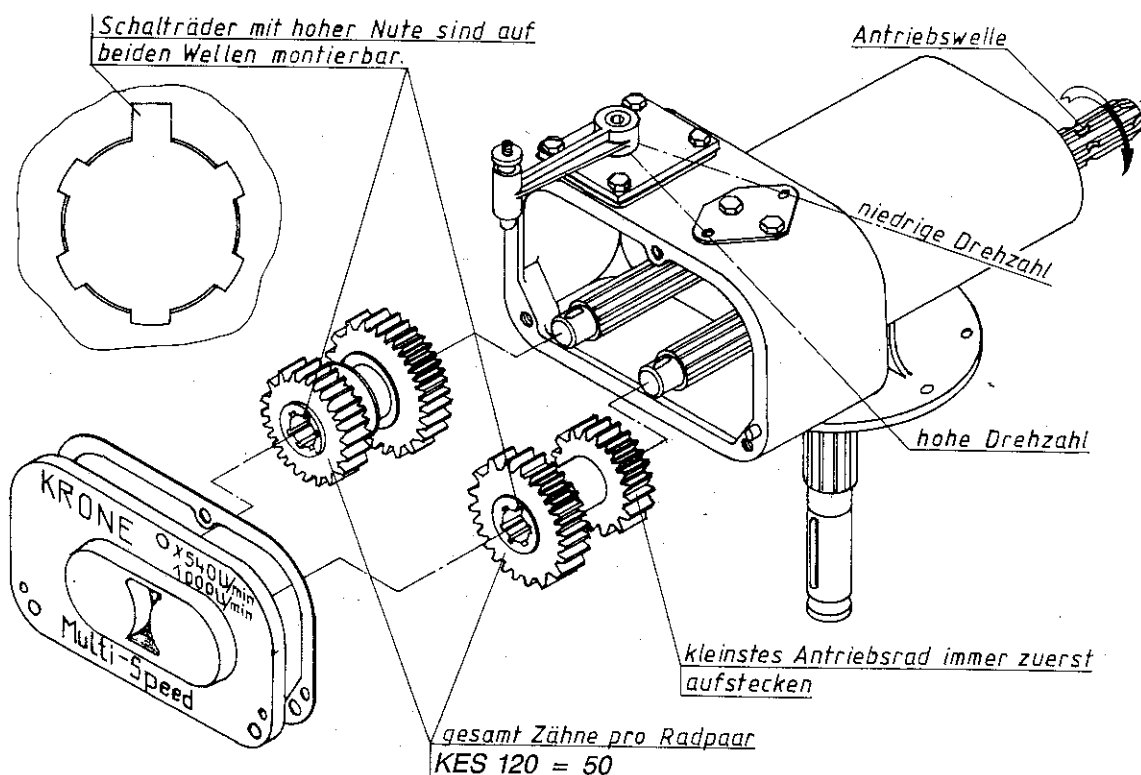
AUFSTELLUNG DER VERSCHIEDENEN ZAHNRADPAARE UND DEN SICH DARAUS ERGEBENDEN UNTERSCHIEDLICHEN DREHZAHLEN DES KRONEROTORS KES 120

Sollten, aus welchen Gründen auch immer die Standarddrehzahlen nicht ihrem Wunsch entsprechen, so können Veränderungen vorgenommen werden, indem entsprechende Radpaare ausgewechselt werden.

Bei dem Einbau der neuen Radpaare ist darauf zu achten, daß das kleinste der beiden Antriebsräder auf der Antriebswelle als erstes Rad auf die Welle geschoben wird

Wichtig: Nur Radpaare mit den angegebenen Zähnezahlen zusammen laufen lassen!

Werden die Radpaare so eingebaut, gibt die Schalthebelstellung nach vorn die niedrige Drehzahl und die Schalthebelstellung nach hinten die hohe Drehzahl der Zinkenträger an.



Demontage

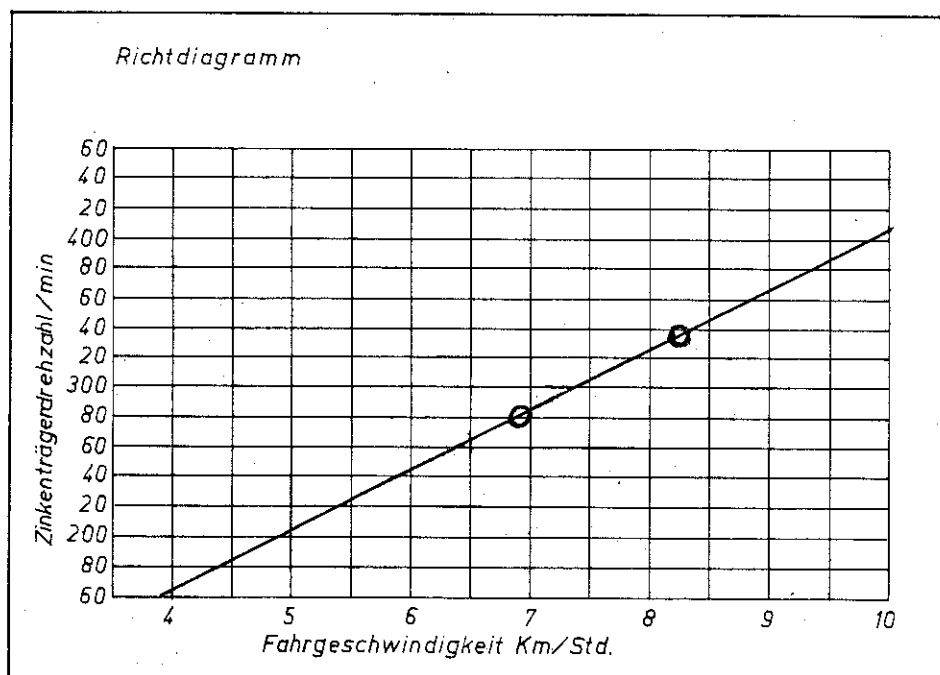
1. Gerät nach vorne kippen, damit Öl nach vorne läuft (Öl ablassen nicht erforderlich).
2. Deckel abnehmen (auf Paßstifte achten).
3. Bundbuchsen mit Innenring der Zylinderrollenlager abziehen (auf Paßfedern achten).
4. Großes Schaltrad von Antriebswelle ziehen.
5. Schalträder und Schaltring zusammen mit Verbindungskeil von Zwischenwelle ziehen, Schalthebel ganz nach hinten schieben.
6. Distanzbuchse und kleinstes Rad von Antriebswelle ziehen.

Montage in umgekehrter Reihenfolge.

KES 120

Bei 540 U/min. der Zapfwelle erreichen die Kreisel mit den angeführten Zahnradpaaren folgende Drehzahlen/min.			
Zähnezahl des Rades		U/min. der Kreisel	
Antriebswelle	Zwischenwelle		
22	28	183	
24	26	216	
26	24	253	X
28	22	297	X
30	20	350	
32	18	416	
Bei 1000 U/min. der Zapfwelle . . .			
18	32	243	
20	30	288	○
22	28	340	○
24	26	400	
Standardausführung x: bei 540 U/min. ○: bei 1000 U/min.			

Das Diagramm zur Fahrgeschwindigkeit und der Drehzahl der Zinkenträger gibt Ihnen Richtwerte, die zur Erzielung einer optimalen Arbeitsqualität nicht überschritten werden sollten.



Arbeitseinstellung

Nachdem mit dem Oberlenker (1) und der Verbindungsstange (2) der Holm der Kreiselegge in und quer zur Fahrtrichtung horizontal eingestellt ist, wird mit der Handkurbel (11) zentral die gewünschte Arbeitstiefe eingestellt.

Im ausgehobenen Zustand kann die Handkurbel (11) sehr leicht vom Schleppersitz bedient werden.

Diese zentrale Tiefeneinstellung hat den Vorteil, daß über das Verstellgestänge für beide Seiten unabhängig angeordnete Anschlaghebel (4) stufenlos eingestellt werden können.

Bei der Arbeit werden die an den beiden Enden der Verstellbrücke (5) eingebauten Druckfedern (6) durch das Gewicht der Kreiselegge gespannt.

Über die selbstsichernde Skt.-Mutter (7) wird die beidseitige Gleichstellung der Anschlaghebel (4) eingestellt.

Diese Einstellung wird werksseitig vorgenommen, Korrekturen sind jedoch möglich.

Der Federweg und die damit verbundene Federspannung der Druckfedern (6) wird über die Anschlagkappen (8) festgelegt.

Es ist darauf zu achten, daß der Abstand zwischen der Unterkante Skt.-Mutter (7) und der Unterkante der Anschlagkappe (8) für beide Seiten gleich ist, der Abstand darf 30 mm bei leicht gespannter Feder (6) nicht übersteigen.

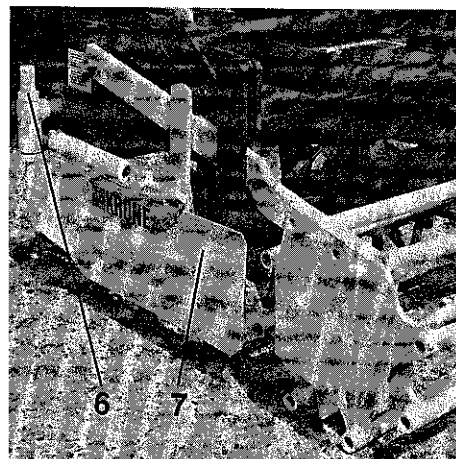
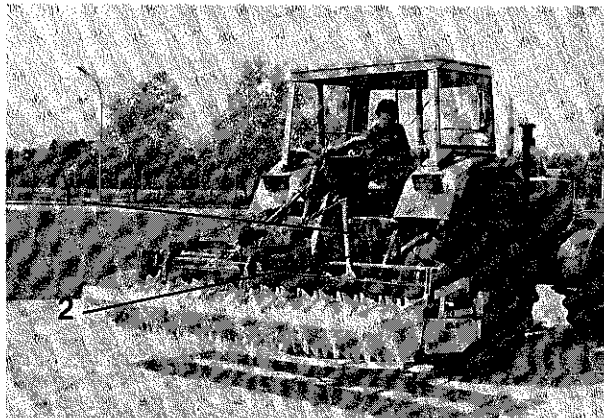
Bei stark steinigem Bodenverhältnissen sollte der große Abstand gewählt werden, da die max. gespannten Druckfedern (6) das Ausweichen der Maschine nach oben unterstützen.

Beschädigungen der Zinken usw. werden reduziert.

Die angebaute Packerwalze bleibt dabei immer mit dem Eigen- und Reststützgewicht auf dem Boden, der Abrollantrieb wird nicht unterbrochen.

Auf diese eingestellte Arbeitstiefe werden die Endprallbleche (7) über die Verstellung (6) so eingerichtet, daß die Unterkante des Prallblechs ca. 2-3 cm durch den Boden ziehen. Durch diese Endprallbleche wird eine Dammbildung vermieden.

Zwischen den einzelnen Überfahrten entsteht ein glatter Übergang. Dieses ist besonders bei der Saatbeetbereitung von Zuckerrüben usw. wichtig, da Folgearbeiten bei der ungleich aufgegangenen Saat beeinträchtigt werden.



Grundsätzlich muß die Arbeitstiefe der Kreiselegge so eingestellt werden, daß die Schlepperspur voll gelockert wird. Auf der anderen Seite ist darauf zu achten, daß die gekrümelte Bodenschicht nicht zu stark ist, die Packerwalze ist in diesem Fall nicht in der Lage einen ausreichenden Bodenschluß, der auch für die Getreidesaat wichtig ist, wiederherzustellen.

Anzustreben ist eine Arbeitstiefe von 5-12 cm. Diese Angabe ist jedoch abhängig von der Oberflächenbeschaffenheit des Bodens.

Bei tiefer Pflugarbeit und nicht abgesetzten Boden ist es unbedingt zu empfehlen, den Schlepper mit Gitter- oder Zwillingsrädern auszurüsten.

Durch unterschiedliche Fahrgeschwindigkeit ist es möglich, jede Bodenart auf die gewünschte Krümelstruktur zu bringen.

hohe Fahrgeschwindigkeit — grobe Bodenkrümelung

niedrige Fahrgeschwindigkeit — feine Bodenkrümelung

Entsprechend der Zinkenträgerdrehzahl beträgt die maximale Fahrgeschwindigkeit etwa 7 km/Std., die zur Erzielung einer optimalen Arbeitsqualität nicht überschritten werden sollte.

Achtung!

Wählen Sie jedoch immer nur die niedrigste Drehzahl der Zinkenträger und die Fahrgeschwindigkeit, mit der noch eine gute Krümelung erzielt wird - höhere Drehzahl - dazu eine hohe Fahrgeschwindigkeit bedeuteten höheren Verschleiß und höheren Energieverbrauch.

Betrieb und Wartung

Kuppeln

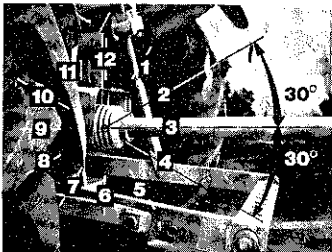


Zapfwelle reinigen.
Schiebestift drücken.

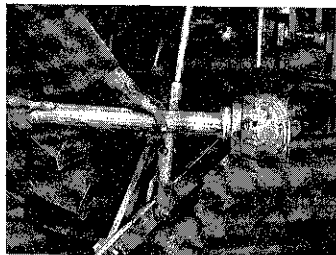


Ziehverschluß
verschieben.
Je nach Ausführung
ziehen oder drücken.

Gelenk- abwinkelung



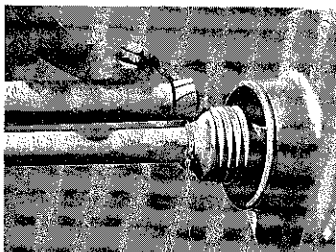
Bei großen
Abwinkelungen
Antrieb
abschalten.



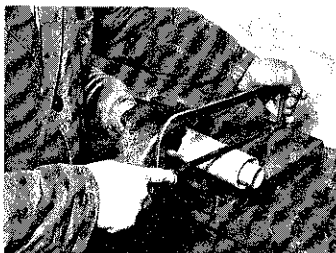
Weitwinkel- Gleichlaufgelenkwelle

Gelenkabwinkelung
in Bewegung und
im Stillstand max. 70°,
Schwenkbereich
überprüfen.

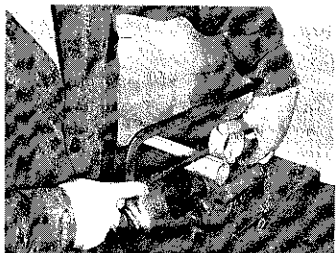
Länge anpassen



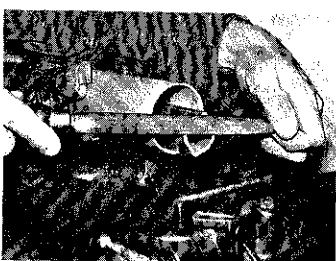
Zur Längen Anpassung
Gelenkwellenhäften
nebeneinander halten
und anzeichnen.



Unfallschutzrohre
abtrennen.

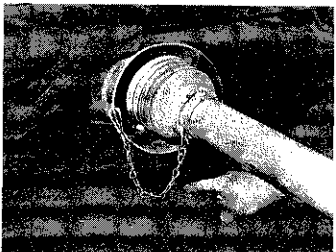


Schiebepprofile
in gleichem Maße
wie Schutzrohre
kürzen.



Trenngrat und
Späne entfernen.

Unfallschutz



Haltekette
lose einhängen.
Schwenkbereich
beachten.

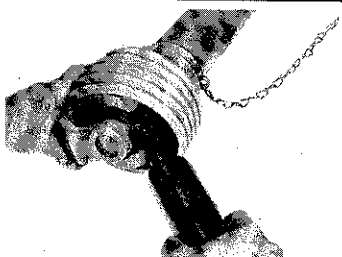
**Nur mit
geschützter
Gelenkwelle
arbeiten!**

Für einen
ausreichenden
Ergänzungsschutz
über der Zapfwelle
ist zu sorgen.

Schmierung

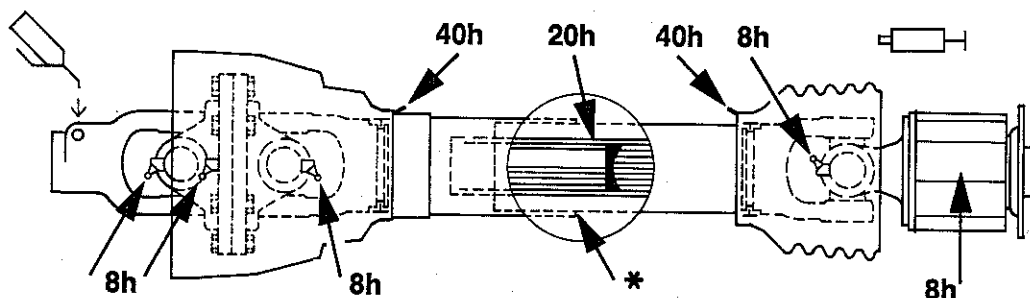


Äußeres Schiebepprofil
innen fetten.



Gelenk zum
Abschmieren
abwinkeln.

Schmierplan



h = Betriebsstunden

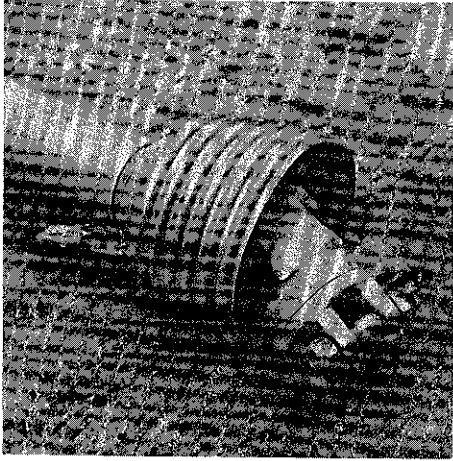
Im Winterbetrieb sind die Schutzrohre zu fetten, um ein Festfrieren zu verhindern!

Überlastsicherungen

1. Scherbolzenkupplung (Abb. 1)

Die Kreiseleggentype KES 120 wird serienmäßig mit der Scherbolzenkupplung KB 61/20 ausgerüstet. Diese Kupplung ist für die 1000er Zapfwelle mit Schermoment 1860 Nm, für die 540er Zapfwelle mit Schermoment 2920 Nm ausgelegt!

Die Scherbolzenkupplung ist geräteseitig, d. h. auf der Antriebswelle des Getriebes zu montieren.



Durch Fremdkörper im Boden wie Steine, Hölzer und dgl. tritt kurzfristig in den Antriebsorganen ein erhöhtes Drehmoment ein.

Diese Drehmomentspitzen sollen von den Antriebsorganen und Zinken ferngehalten werden.

Die Scherbolzenkupplung, mit Skt.-Schraube (Abmessung siehe Tabelle unten) ist für diese Belastung ausgelegt.

Treten diese Drehmomentspitzen auf, so schert die Skt.-Schraube ab und ist durch eine neue zu ersetzen. Die Schraube muß fest angezogen werden.

Abmessung der Scherschraube:

KES 120/3000 bei 1000er Zapfwelle M 8 x 60 8.8 DIN 931 R = 56

KES 120/3000 bei 540er Zapfwelle M 10 x 60 8.8 DIN 931 R = 56

2. Nockenschalt-Kupplung

Die Kreiseleggentypen KES 120 werden auf Wunsch mit der Nockenschaltkupplung ausgerüstet.

Die Nockenschaltkupplung ist geräteseitig, d. h. auf der Antriebswelle des Getriebes zu montieren.

Wie schon bei der Scherbolzenkupplung beschrieben werden auch mit der Nockenschaltkupplung die Drehmomentspitzen von den Antriebsorganen und Zinken ferngehalten.

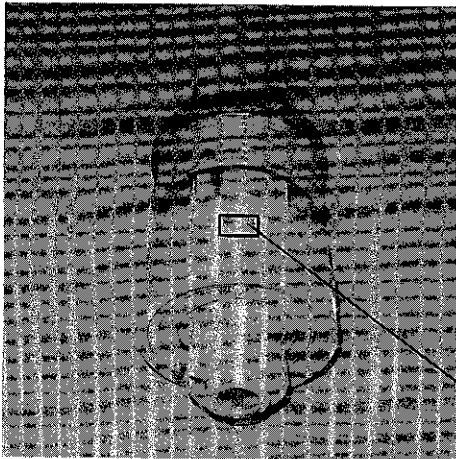
Wird diese Drehmomentspitze erreicht, unterbricht die Nockenschaltkupplung den Antrieb und dreht frei mit einem geringen Geräusch durch.

Die Schlepperzapfwelle muß danach ausgeschaltet werden. Im Stillstand der Schlepperzapfwelle rastet in der Kupplung die Drehverbindung wieder ein und die Arbeit kann fortgesetzt werden.

Einstellwert bei:

KES 120/3000 bei 1000er Zapfwelle 1300 Nm

KES 120/3000 bei 540er Zapfwelle 2400 Nm



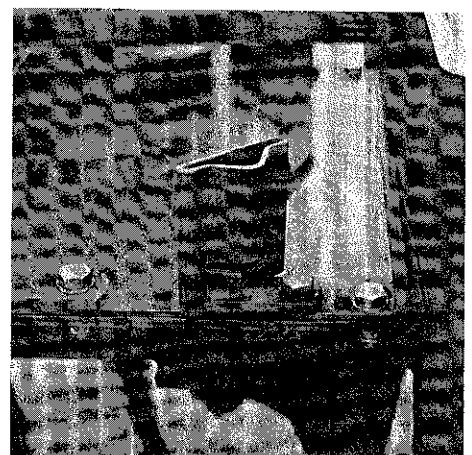
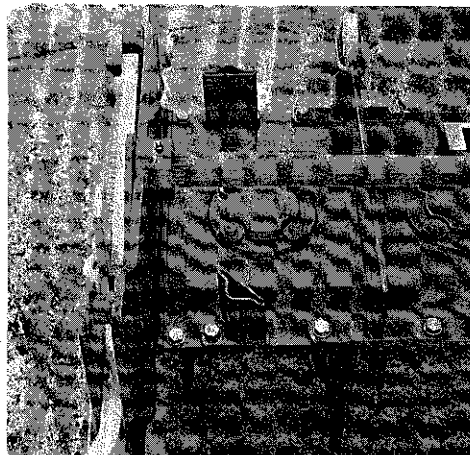
Achten Sie auf die Einprägung an der Nockenschaltkupplung.

Beleuchtung nach DIN 11027

Anhänge- und Anbaugeräte

die auf eigenen Rädern laufen, müssen ab 1. 1. 1976 mit einer Beleuchtungseinrichtung versehen sein.

Anbau-Arbeitsgeräte, wie z. B. Egge, Pflug, Roder, Walze usw. müssen eine Beleuchtungseinrichtung haben, wenn sie



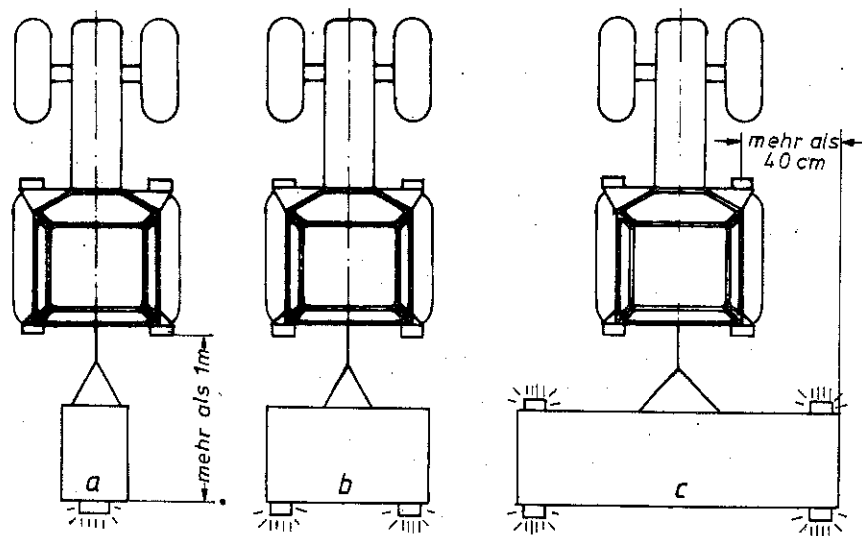
- a) mehr als 1m über die Beleuchtungseinrichtung des Zugfahrzeuges hinausragen,
- b) das Blinklicht am Fahrzeug verdecken,
- c) seitlich mehr als 40 cm über das Positionslicht des Fahrzeugs hinausragen. In diesem Fall müssen zusätzlich Positionslichter in Fahrtrichtung angebracht sein.

Beim Transport von Anbaugeräten auf öffentlichen Wegen und Straßen beachten Sie bitte:

laut Merkblatt des Bundesministers für Verkehr vom 26. 12. 1976

4.6 Verantwortung für den Betrieb (§ 31 StVZO und § 23 StVZO)

Die Vorschriften über die Verantwortung des Fahrzeugführers und des Halters für den Betrieb der Fahrzeuge gelten auch für das Mitführen von Anbaugeräten.



4.7 Abmessungen

(§ 4 32 Abs. 1 StVZO)

4.7.1 Beim Anbringen von Anbaugeräten ist die Vorschrift über die zulässige Breite zu beachten.

4.7.2 Werden die höchstzulässigen Abmessungen überschritten, ist eine Ausnahmegenehmigung nach § 70 StVZO durch die nach Landesrecht zuständige Behörde erforderlich. Außerdem ist eine Erlaubnis nach § 29 Abs. 3 StVZO notwendig. Jedoch kann die zuständige Behörde zugleich mit der Ausnahmegenehmigung nach § 70 StVZO eine allgemeine befristete Erlaubnis für die Überschreitung der nach § 32 Abs. 1 Nr. 1 und 3 und § 34 StVZO zulässigen Abmessungen und Gewichte bis zu 10 % erteilen (Vwv-StVZO, VII Nr. 6 zu § 29 Abs. 3 StVO).

4.16 Lichttechnische Einrichtungen

(§§ 49a bis 54 StVZO)

4.16.1 Die für das Fahrzeug vorgeschriebenen lichttechnischen Einrichtungen dürfen durch Anbaugeräte nicht verdeckt werden, andernfalls sind sie zu wiederholen.

4.16.2 Werden Scheinwerfer durch Frontanbaugeräte verdeckt und deshalb wiederholt, so darf jeweils nur ein Scheinwerferpaar eingeschaltet sein. Für die Anbringung des zweiten Scheinwerferpaares ist eine Ausnahmegenehmigung von § 49a StVZO durch die zuständige Landesbehörde erforderlich.

4.16.3 Anbaugeräte, die seitlich mehr als 400 mm über den äußeren Rand der Lichtaustrittsflächen der Begrenzungs- oder Schlußleuchten des Fahrzeugs hinausragen, müssen mit Begrenzungsleuchten, Schlußleuchten und Rückstrahlern ausgerüstet sein. Diese Leuchten und die Rückstrahler dürfen

4.16.3.1 mit ihrem äußeren Rand nicht mehr als 400 mm von der äußeren Begrenzung des Anbaugerätes entfernt sein.

4.16.3.2 bei Leuchten mit ihrem oberen Rand nicht mehr als 1550 mm, bei Rückstrahlern mit ihrem oberen Rand nicht mehr als 900 mm von der Fahrbahn entfernt sein. Ist wegen der Bauart des Anbaugerätes eine solche Anbringung der Rückstrahler nicht möglich, sind 2 zusätzliche Rückstrahler erforderlich, wobei ein paar Rückstrahler so niedrig wie möglich und nicht mehr als 400 mm von der breitesten Stelle des Fahrzeugumrisses entfernt und das andere Paar möglichst weit auseinander und höchstens 900 mm über der Fahrbahn angebracht sein müssen.

4.16.3.3 -soweit notwendig - rechts und links unterschiedliche Abstände zum Geräteheck haben,

4.16.3.4 auf Leuchtenträgern angebracht sein. Die Leuchtenträger dürfen aus 2 oder - wenn die Bauart des Gerätes es erfordert - aus 3 Einheiten bestehen, wenn diese Einheiten und die Halterungen an den Fahrzeugen (z. B. nach DIN 11027, Ausgabe Dezember 1974) so beschaffen sind, daß eine unsachgemäße Anbringung nicht möglich ist.

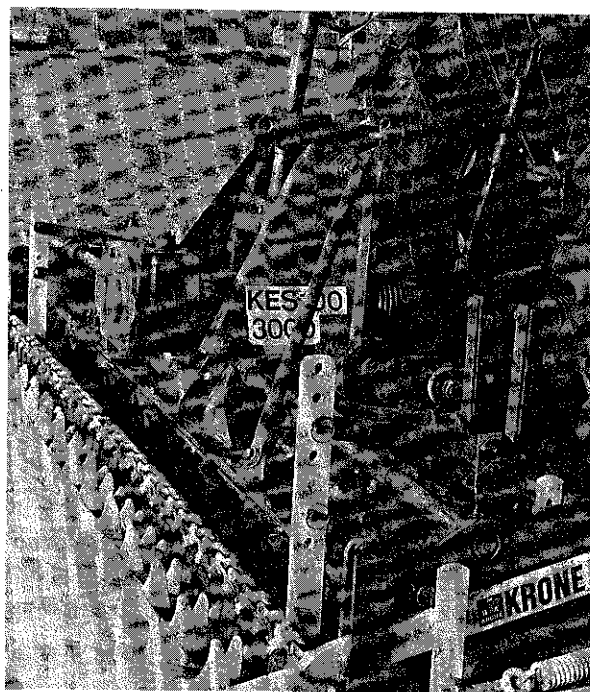
- 4.16.35 außerhalb der Zeit, in der Beleuchtung notwendig ist, abgenommen sein.
- 4.16.4 Anbaugeräte, deren äußerstes Ende mehr als 1000 mm über die Schlußleuchten hinausragt, müssen mit einer Schlußleuchte und einem Rückstrahler, möglichst am äußersten Ende des Anbaugerätes und möglichst in der Mittellinie der Fahrzeugspur, ausgerüstet sein. Der obere Rand der Lichtaustrittsfläche der Schlußleuchte darf nicht mehr als 1550 mm, der obere Rand des Rückstrahlers nicht mehr als 900 mm von der Fahrbahn entfernt sein. Leuchte und Rückstrahler dürfen außerhalb der Zeit, in der Beleuchtung nötig ist, abgenommen sein (wegen der Kenntlichmachung am Tage siehe 4.7.4)
- 4.17 Amtliche Kennzeichen
(§ 60 StVZO)
Durch Anbaugeräte dürfen die amtlichen Kennzeichen des Fahrzeugs nicht verdeckt werden, anderenfalls sind sie zu wiederholen.

Zusatzausrüstungen

Für extrem trockene und harte Bodenarten bietet sich der Anbau eines Zwischenprallbleches an. Größere, nicht zerkleinerte Bodenstücke können nicht frei nach hinten geschleudert werden, verbleiben also sehr nah am Arbeitsbereich der Zinken und werden weiter zerkleinert.

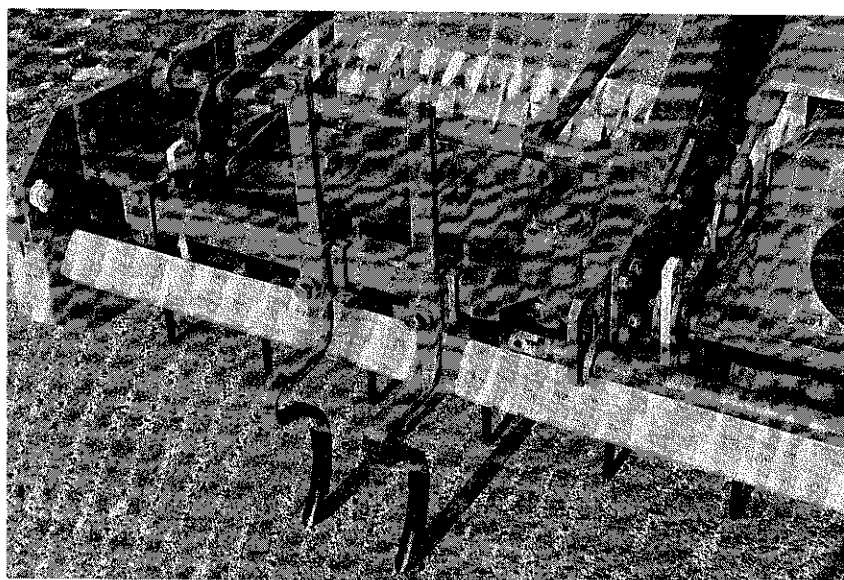
Für das Zwischenprallblech stehen weiterhin anschraubbare, gehärtete Striegelzinken zur Verfügung. Nur die größten Bodenstücke werden aufgehoben und zerkleinert.

Das Zwischenprallblech ist höhenverstellbar und kann parallelogrammartig gehalten, festgesetzt oder frei aufliegend gefahren werden.



Zur Beseitigung von Fahrspuren des Schleppers ist der Anbau von gefederten Spurlockerern möglich. Gerade bei der Saatbettbereitung und gleichzeitiger Bestellung sollte auf diese Einrichtung nicht verzichtet werden. Der tief in den Spuren festgefahrene Boden wird wieder geöffnet, die Arbeitstiefe der Kreiselegge kann reduziert werden.

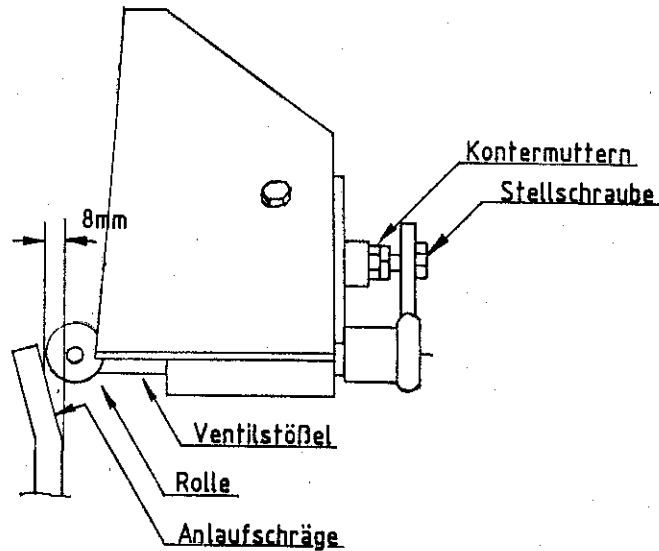
Folge: weniger Verschleiß, Kraftstoffersparnis und gepflegter Boden.



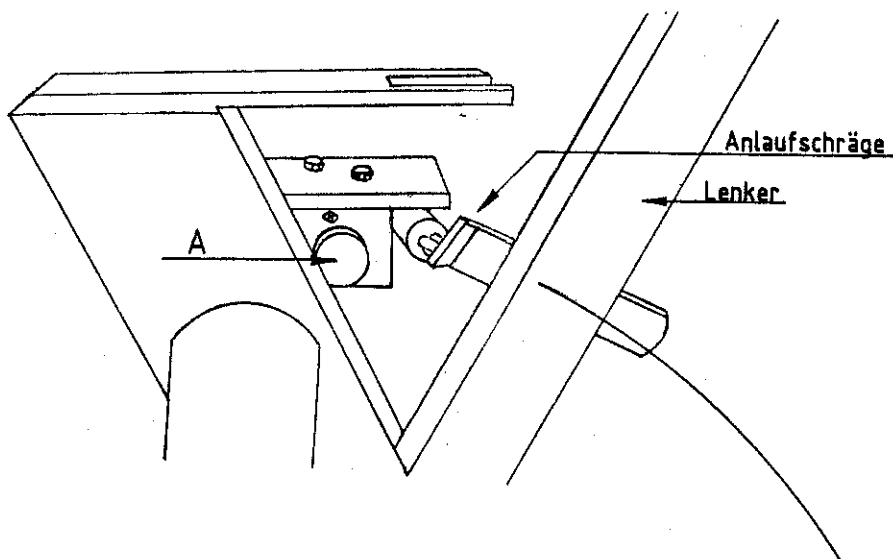
Hinweise zur hydraulischen Hubeinrichtung für: KRONEvator - KRONErotor - Turborotor!

Einstellung: Hubbegrenzer mit einstellbarer Endlagendrossel!

Die Grundeinstellung der Endlagendrossel entspricht einer Pumpenleistung von ca. 30 ltr./min. Abweichende Fördermengen müssen am Ventil wie unten angeführt eingestellt werden.



Ventileinstellung: Kolbenhub mit Einstellschraube auf 8 mm einstellen!



Drosselung des letzten Hubweges:

1. Schrauben von Kappe A herausdrehen und Kappe A entfernen!
2. Einstellung mit Innensechskantschlüssel (2,5 mm) auf vorliegende Pumpenleistung!
Einstellung im Uhrzeigersinn: mehr Drosselung!
Einstellung gegen Uhrzeigersinn: weniger Drosselung!

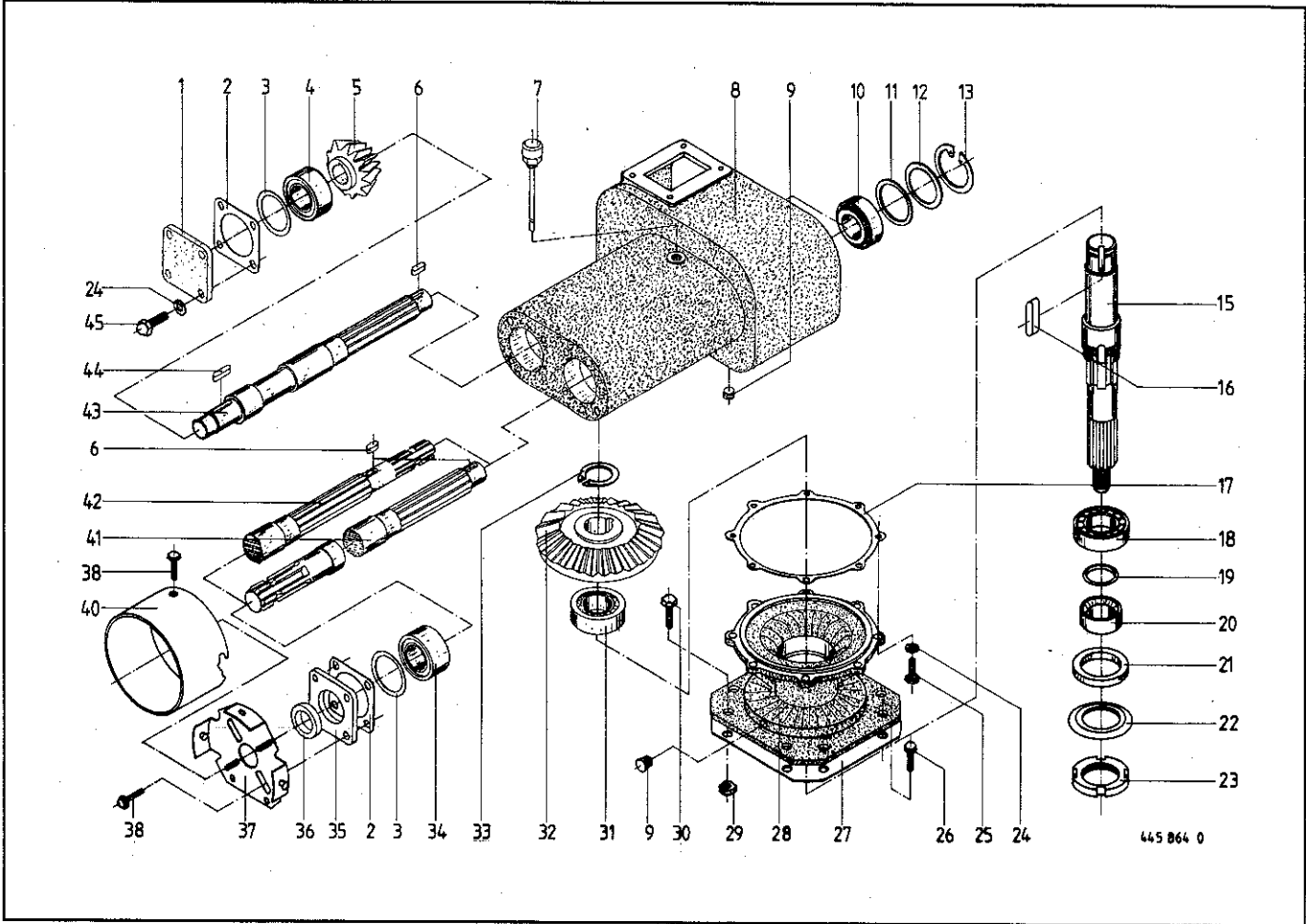


Abb. Ill. Dessin	Best.-Nr. Part.-No. No. à com.	Bezeichnung Description Designation	Abb. Ill. Dessin	Best.-Nr. Part.-No. No. à com.	Bezeichnung Description Designation
1	514 153 2	Dichtflansch	22	935 840 0	Sicherungsblech MB 13
2	514 160 0	Dichtung 0,5 dick	23	935 825 0	Nutmutter KM 13
3	911 022 0	Paßscheibe 70 x 80 x 0,1	24	910 011 0	Federring B 10
	911 023 0	Paßscheibe 70 x 80 x 0,3	25	900 817 0	6kt.-Schraube M 10 x 25
	911 024 0	Paßscheibe 70 x 80 x 1,0	26	900 280 0	6kt.-Schraube M 10 x 30
4	932 136 0	Kegelrollenlager 30307 A	27	491 135 0	Dichtung
5	035 360 1	Kegelrad Z = 13	28	491 242 2	Zwischenflansch
6	915 062 0	Paßfeder A 8 x 7 x 20	29	908 758 0	6kt.- Mutter NM 10
7	490 161 0	Ölmeßstab mit Lüfter	30	901 431 0	6kt.-Schraube M 10 x 40
8	490 357 3	Getriebegehäuse	31	932 113 0	Kegelrollenlager 30214 A
9	906 040 0	Verschlußschraube M 18 x 1,5	32	514 001 1	Kegelrad Z = 30
10	932 108 0	Kegelrollenlager 30209 A	33	911 554 0	Seegerring 50 x 30
11	910 742 0	Stützscheibe 75 x 85 x 3,5	34	932 163 0	Kegelrollenlager 33109
12	910 966 0	Paßscheibe 65 x 85 x 0,1	35	514 152 2	Antriebsflansch
	910 968 0	Paßscheibe 65 x 85 x 0,3	36	936 371 0	Simmerring 45 x 60 x 10 B 2
	910 969 0	Paßscheibe 65 x 85 x 1,0	37	514 248 0	Schutzdeckel kpl.
13	911 676 0	Seegerring 85 x 3,0	38	900 872 0	6kt.-Schraube M 10 x 25
15	491 092 1	Antriebswelle	40	514 249 0	Schutzmantel
16	915 356 0	Paßfeder A 12 x 8 x 56	41	491 379 0	Antriebswelle
17	938 422 0	Dichtung 0,5 dick	42	491 380 0	Durchtriebswelle
	938 433 0	Dichtung 1,0 dick	43	514 123 1	Zwischenwelle
	938 434 0	Dichtung 1,5 dick	44	915 162 0	Paßfeder A 12 x 8 x 40
18	932 180 0	Kegelrollenlager 30213 X	45	900 279 0	6kt.-Schraube M 10 x 25
19	937 551 0	O - Ring 65 x 3			
20	491 250 0	Buchse 65 x 75 x 15			
21	936 445 0	Simmerring 75 x 100 x 10 B 2			

32013X

Bei Bestellung unbedingt Typ, Baujahr und Maschinen-Nr. angeben.
 In case of orders state model, year of construction and part number.
 Avec la commande, indiquer toujours type et No. de la machine, ainsi que l'année de construction.

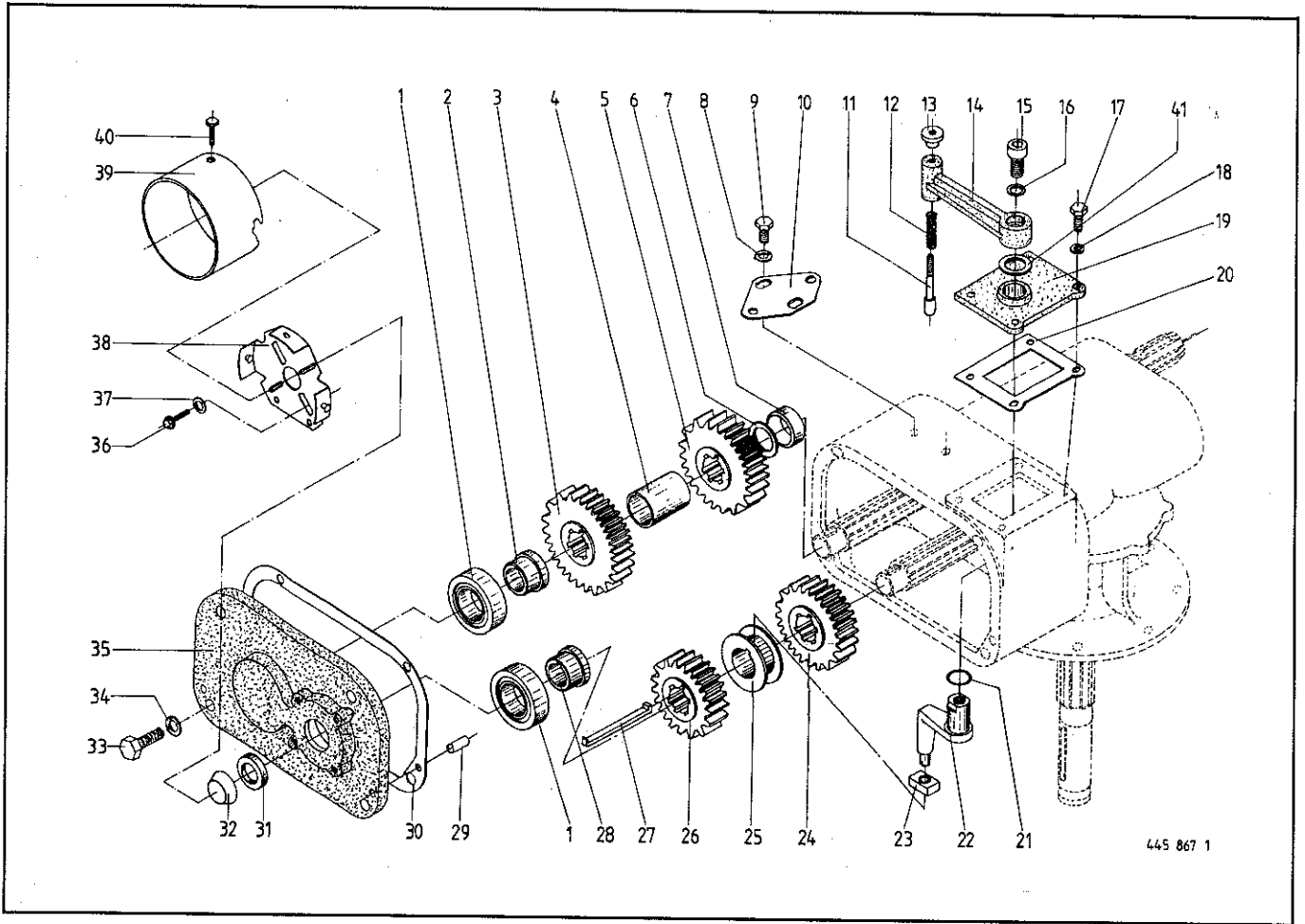
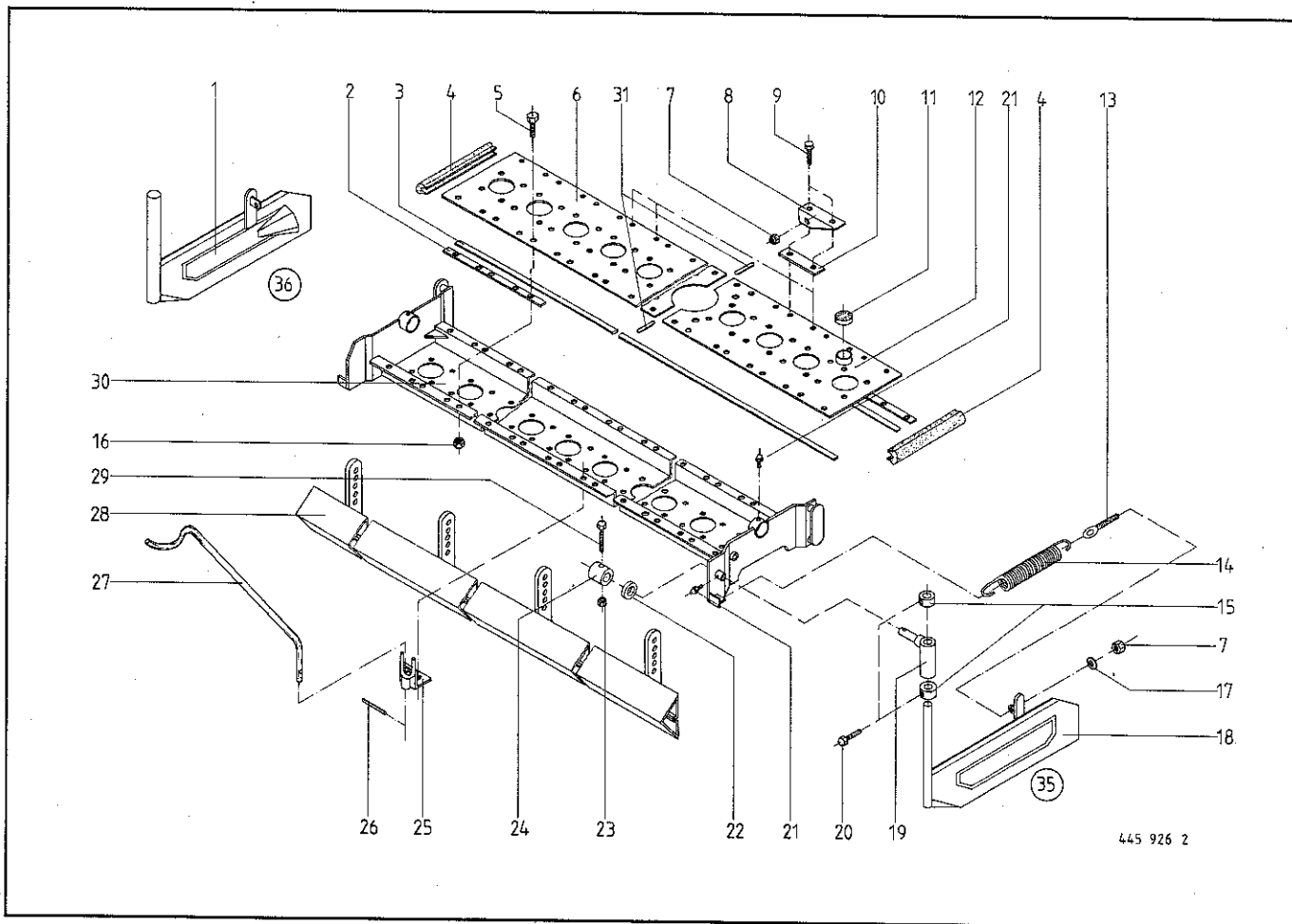


Abb. III. Dessin	Best.-Nr. Part.-No. No. à com.	Bezeichnung Description Designation	Abb. III. Dessin	Best.-Nr. Part.-No. No. à com.	Bezeichnung Description Designation
1	932 308 0	Zylinderrollenlager NJ 210	25	036 220 2	Schaltring
2	514 103 0	Buchse 55 x 29	26	036 313 1	Stirnrad Z = 28
3	036 316 1	Stirnrad Z = 22	27	036 222 3	Verbindungskeil A 8 x 8 x 107
4	514 106 0	Distanzrohr 51 x 2,9 x 62,5	28	514 104 0	Buchse 55 x 24
5	514 115 1	Stirnrad Z = 20	29	915 780 0	Zylinderstift 12 x 24
6	910 899 0	Paßscheibe 45 x 55 x 1,0	30	036 279 0	Dichtung 1,0 dick
7	514 105 1	Distanzbuchse 51 x 2,6 x 12,5	31	936 336 0	Simmerring 35 x 62 x 12 B 2
8	910 012 0	Federring B 12	32	925 214 1	Verschlußdeckel 62
9	900 294 0	6kt.-Schraube M 12 x 20	33	900 337 0	6kt.-Schraube M 16 x 40
10	036 246 3	Justierplatte	34	910 014 0	Federring B 16
11	036 245 1	Arretierbolzen	35	490 913 1	Getriebedeckel
12	036 295 0	Druckfeder	36	900 274 0	6kt.-Schraube M 10 x 16 (nur bei Durchtrieb)
13	909 215 0	Rändelmutter M 8	37	910 302 0	Scheibe A 10,5 (nur bei Durchtrieb)
14	107 021 3	Schalthebel	38	514 248 0	Schutzdeckel (nur bei Durchtrieb)
15	903 208 0	Zylinderschraube M 16 x 30	39	514 249 0	Schutzmantel (nur bei Durchtrieb)
16	910 064 0	Federring 16	40	900 872 0	6kt.-Schraube M 10 x 25 (nur bei Durchtrieb)
17	900 277 0	6kt.-Schraube M 10 x 20	41	910 862 0	Paßscheibe 30 x 42 x 0,3
18	910 011 0	Federring B 10		910 863 0	Paßscheibe 30 x 42 x 0,5
19	036 241 1	Deckel		926 101 0	Getriebeöl SAE 90
20	036 242 0	Dichtung 1,0 dick			Sonderschalträder
21	937 525 0	O-Ring 30 x 2		514 114 1	Stirnrad Z = 18
22	036 280 2	Schaltfinger		036 315 1	Stirnrad Z = 24
23	036 244 0	Schaltstück		036 314 1	Stirnrad Z = 26
24	036 312 1	Stirnrad Z = 30		036 311 1	Stirnrad Z = 32

Bei Bestellung unbedingt Typ, Baujahr und Maschinen-Nr. angeben.
 In case of orders state model, year of construction and part number.
 Avec la commande, indiquer toujours type et No. de la machine, ainsi que l'année de construction.



445 926 2

Abb. Ill. Dessin	Best.-Nr. Part.-No. No. à com.	Bezeichnung Description Designation	Abb. Ill. Dessin	Best.-Nr. Part.-No. No. à com.	Bezeichnung Description Designation
1	491 115 0	Prallblech, rechts	19	490 310 1	Winkellager
2	491 381 0	Paßstreifen	20	900 254 0	6kt.-Schraube M 8 x 16
3	491 332 0	Dichtstreifen	21	919 003 0	Kegelschmiernippel AM 8 x 1
4	491 383 0	Dichtungsprofil	22	910 515 0	Scheibe 30 x 50 x 4
5	900 280 0	6kt.-Schraube M 10 x 30	23	908 706 0	6kt.-Mutter NM 8
6	491 417 0	Deckplatte, rechts	24	490 644 1	Stelling
7	908 716 1	6kt.-Mutter NM 16	25	491 399 0	Gelenkwellenhalter
8	491 114 0	Winkellasche	26	912 608 0	Spannhülse 5 x 20
9	901 433 0	6kt.-Schraube M 10 x 50	27	491 397 0	Gelenkwellenstütze
10	491 112 0	Unterleglasche	28	491 533 0	Prallblech, vorn
11	491 385 0	Stopfen	29	901 046 0	6kt.-Schraube M 8 x 55
12	491 418 0	Deckplatte, links	30	491 420 0	Zahnradwanne
13	490 303 1	Rundaugenschraube M 16 x 120	31	491 384 0	Dichtungsstreifen
14	490 307 0	Zugfeder	35	491 416 0	Prallblech kpl. links mit Zubehör (m. Abb. 13-24 u. 29)
15	911 317 0	Stelling A 30	36	491 415 0	Prallblech kpl. rechts mit Zubehör (m. Abb. 1, 13-17, 19-24 u. 29)
16	908 758 0	6kt.-Mutter NM 10			
17	910 511 0	Scheibe 18			
18	491 116 0	Prallblech, links			

Bei Bestellung unbedingt Typ, Baujahr und Maschinen-Nr. angeben.

In case of orders state model, year of construction and part number.

Avec la commande, indiquer toujours type et No. de la machine, ainsi que l'année de construction.

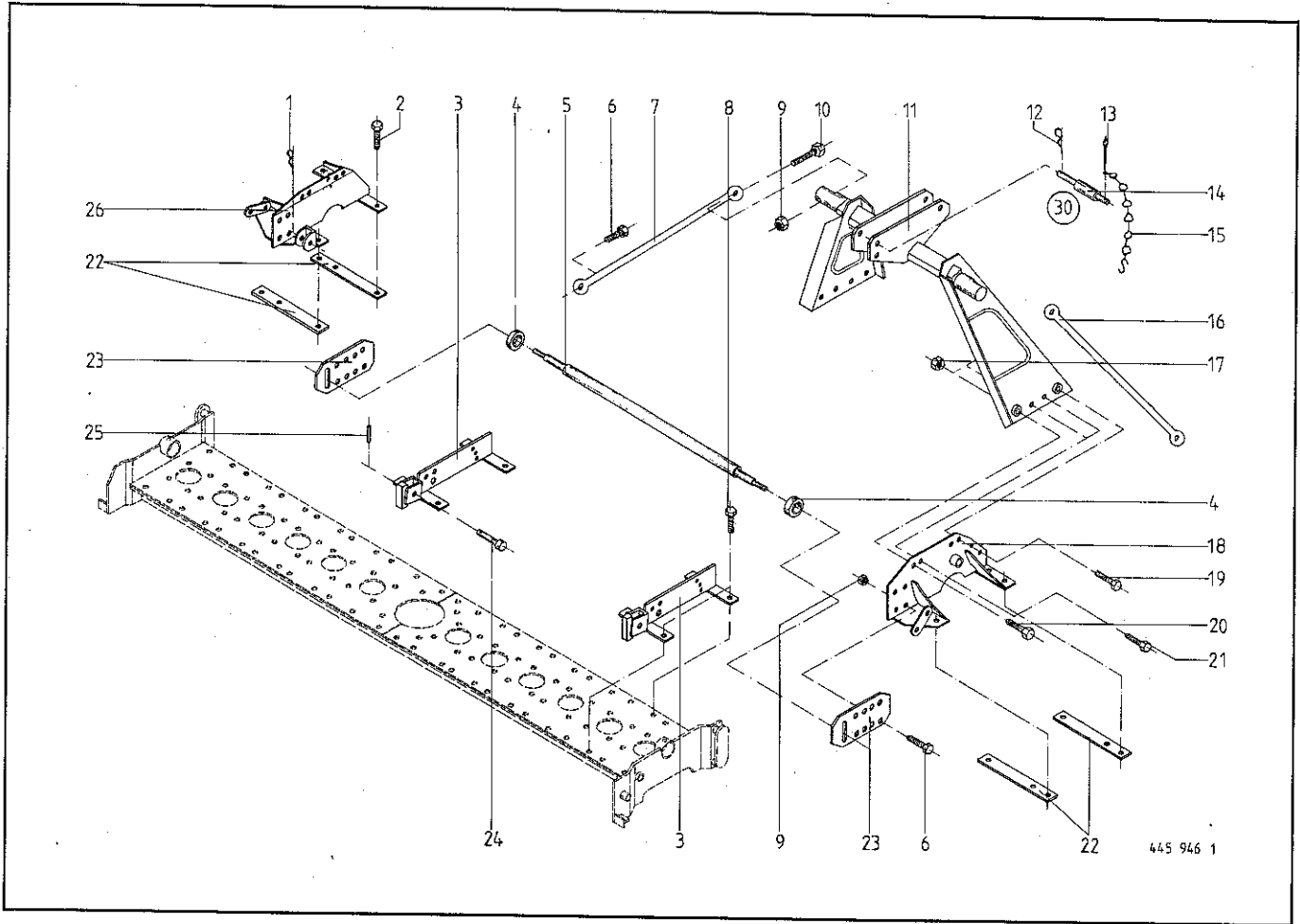
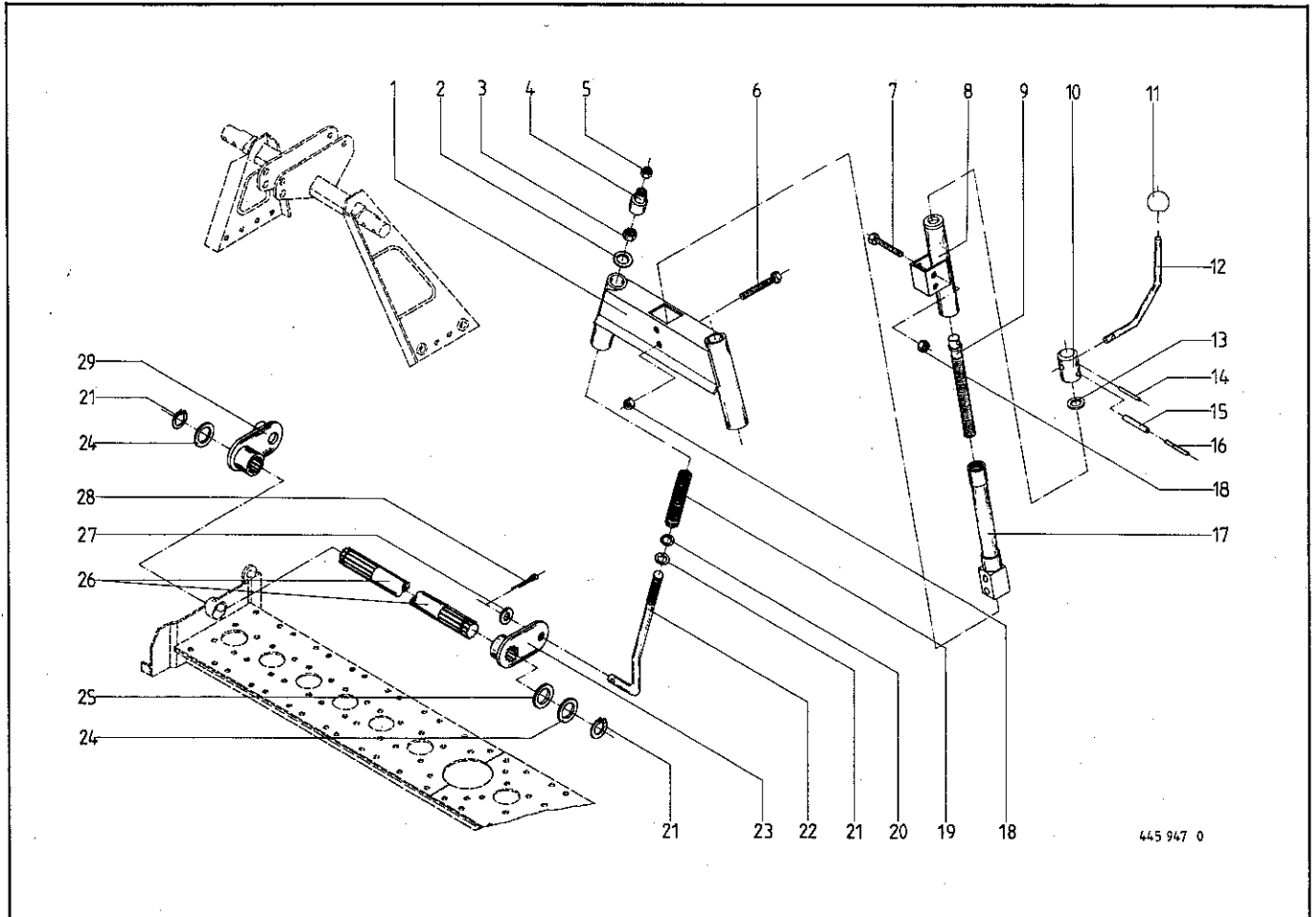


Abb. III. Dessin	Best.-Nr. Part-No. No. à com.	Bezeichnung Description Designation	Abb. III. Dessin	Best.-Nr. Part-No. No. à com.	Bezeichnung Description Designation
1	917 203 0	Federstecker A 3,5	15	922 650 0	Knotenkette 1,8 x 14 Glieder
2	901 433 0	6kt.-Schraube M 10 x 50	16	491 205 0	Rahmenstrebe, links
3	491 522 0	Halter	17	908 711 1	6kt.-Mutter NM 12
4	491 627 0	Formscheibe	18	491 103 2	Konsole, links
5	491 626 0	Pendelachse	19	901 080 0	6kt.-Schraube M 12 x 45
6	900 337 0	6kt.-Schraube M 16 x 40	20	900 299 0	6kt.-Schraube M 12 x 35
7	491 396 0	Rahmenstrebe, rechts	21	900 298 0	6kt.-Schraube M 12 x 30
8	900 638 0	6kt.-Schraube M 10 x 35	22	491 113 0	Unterleglasche
9	908 716 1	6kt.-Mutter NM 16	23	491 095 0	Verstellstück
10	901 133 0	6kt.-Schraube M 16 x 60	24	916 056 0	Bolzen 16 x 55/50
11	491 257 2	Dreipunktbock	25	912 584 0	Spannhülse 4 x 30
12	917 104 0	Federstecker 4	26	491 102 2	Konsole, rechts
13	912 071 0	Splint 4 x 50	30	144 141 0	Oberlenkerbolzen kpl. Kat. I u. II (m. Abb. 12-15)
14	063 125 2	Oberlenkerbolzen Kat. I u. II			

Bei Bestellung unbedingt Typ, Baujahr und Maschinen-Nr. angeben.
 In case of orders state model, year of construction and part number.
 Avec la commande, indiquer toujours type et No. de la machine, ainsi que l'année de construction.



445 947 0

Abb. Best.-Nr. Bezeichnung
Ill. Part-No. Description
Dessin No. à com. Designation

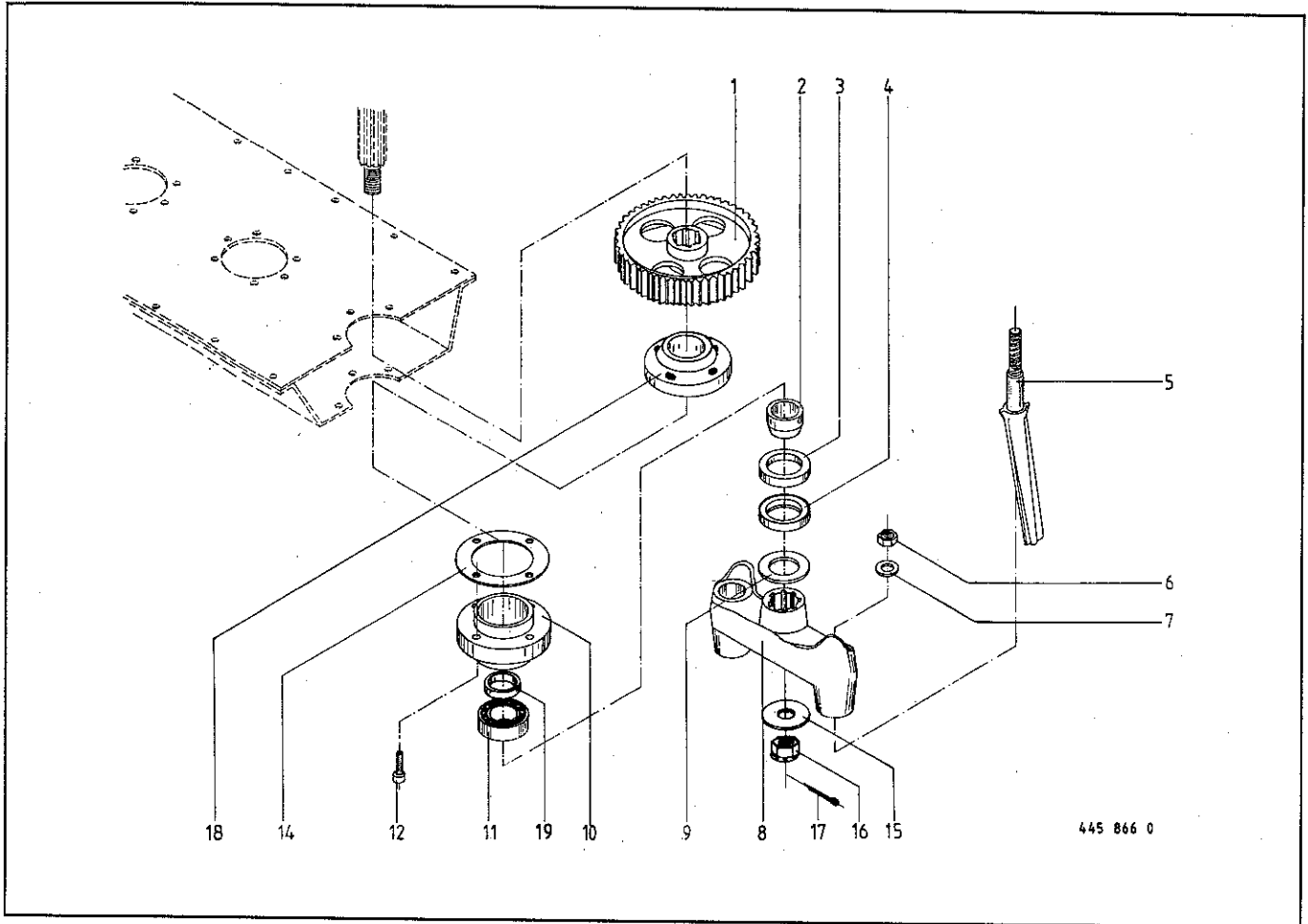
Abb. Best.-Nr. Bezeichnung
Ill. Part-No. Description
Dessin No. à com. Designation

1	515 113 0	Federbrücke	16	912 646 0	Spannhülse 6 x 50
2	515 137 0	Scheibe 35 x 8	17	515 117 0	Spindelrohr innen
3	908 721 0	6kt.-Mutter NM 20	18	908 711 1	6kt.-Mutter NM 12
4	515 134 0	Federrohr klein	19	280 466 1	Druckfeder
5	908 225 0	6kt.-Mutter M 20	20	515 123 0	Scheibe 40 x 8 x 8
6	901 086 0	6kt.-Schraube M 12 x 75	21	911 545 0	Seegerring 40 x 1,75
7	901 089 0	6kt.-Schraube M 12 x 90	22	491 463 0	Zugstange
8	515 104 0	Spindelrohr außen	23	515 094 0	Stellhebel innen
9	515 111 1	Spindel	24	910 887 0	Paßscheibe 40 x 50 x 1,0
10	515 107 0	Spindelkopf	25	910 885 0	Paßscheibe 40 x 50 x 2,0
11	934 936 0	Kugelknopf	26	491 499 0	Verstellstange
12	491 461 0	Kurbel	27	910 718 0	Stutzscheibe 20 x 28
13	910 844 0	Paßscheibe 25 x 35 x 1,0	28	912 089 1	Splint 5 x 40
14	912 676 0	Spannhülse 8 x 50	29	491 468 0	Stellhebel außen
15	912 716 0	Spannhülse 10 x 50			

Bei Bestellung unbedingt Typ, Baujahr und Maschinen-Nr. angeben.

In case of orders state model, year of construction and part number.

Avec la commande, indiquer toujours type et No. de la machine, ainsi que l'année de construction.



445 866 0

Abb. Ill. Dessin	Best.-Nr. Part.-No. No. à com.	Bezeichnung Description Designation	Abb. Ill. Dessin	Best.-Nr. Part.-No. No. à com.	Bezeichnung Description Designation
1	491 244 0	Zahnrad	10	491 253 0	Lagergehäuse
2	491 246 0	Buchse 50 x 65 x 20	11	932 788 0	Zylinderrollenlager NUP 2210
3	936 429 0	Simmering 65 x 90 x 10 B2	12	903 120 0	Zylinderrollenlager NUP 2210
4	491 254 0	Filterring mit Käfig 65 x 95 x 5 A0	14	491 245 0	Zylinderschraube M 10 x 30
5	491 402 0	Zinken	15	491 249 0	Dichtung
6	908 722 0	6kt.-Mutter NM 20 x 1,5	16	908 927 0	Scheibe
7	910 216 0	Kugelfederring C 20,5	17	912 089 1	Kronenmutter M 24 x 1,5
8	491 403 0	Zinkenträger rechtsdrehend	18	491 252 0	Splint 5 x 40
9	491 247 0	Scheibe	19	491 251 0	Formring
					Distanzring

Bei Bestellung unbedingt Typ, Baujahr und Maschinen-Nr. angeben.
 In case of orders state model, year of construction and part number.
 Avec la commande, indiquer toujours type et No. de la machine, ainsi que l'année de construction.

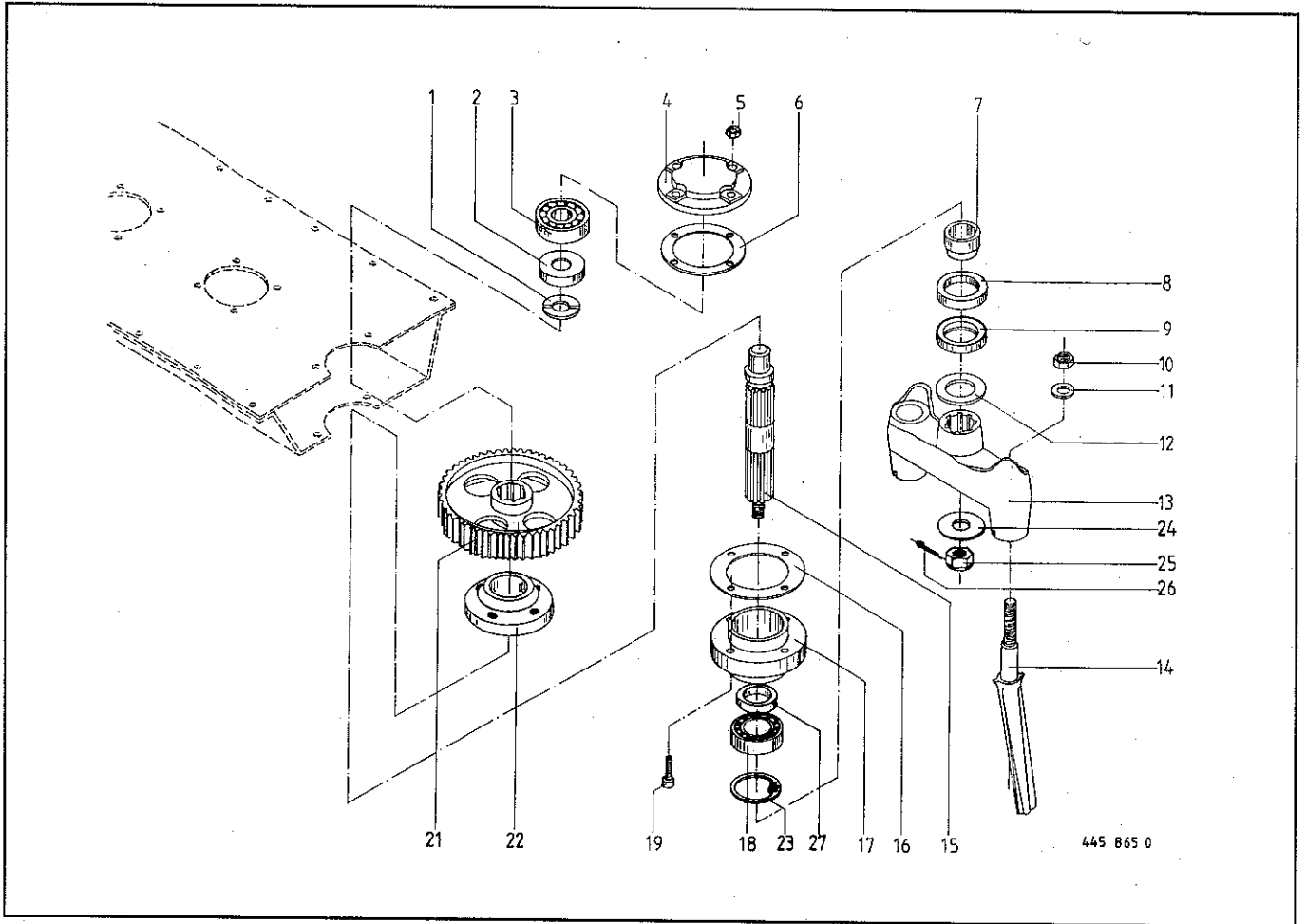


Abb. Ill. Dessin	Best.-Nr. Part.-No. No. à com.	Bezeichnung Description Designation	Abb. Ill. Dessin	Best.-Nr. Part.-No. No. à com.	Bezeichnung Description Designation
1	491 407 0	geteilte Scheibe	14	491 402 0	Zinken
2	491 408 0	Sicherungskappe	15	491 404 0	Profilwelle
3	930 568 0	Rillenkugellager 6308 2 RS	16	491 245 0	Dichtung
4	491 410 0	Lagerdeckel	17	491 405 0	Lagergehäuse
5	908 758 0	6kt.-Mutter NM 10	18	930 540 0	Rillenkugellager 6210 2 RS
6	491 409 0	Dichtung	19	903 120 0	Zylinderschraube M 10 x 30
7	491 246 0	Buchse 50 x 65 x 20	21	491 406 0	Zahnrad
8	936 429 0	Simmerring 65 x 90 x 10 B 2	22	491 252 0	Formring
9	491 254 0	Filzring mit Käfig 65 x 95 x 5 A0	23	911 680 0	Seegerring I 90 x 3,0
10	908 722 0	6kt.-Mutter NM 20 x 1,5	24	491 249 0	Scheibe
11	910 216 0	Kugelfederring C 20,5	25	908 927 0	Kronenmutter M 24 x 1,5
12	491 247 0	Scheibe	26	912 089 1	Splint 5 x 40
13	491 248 0	Zinkenträger linksdrehend	27	491 411 0	Distanzring
	491 403 0	Zinkenträger rechtsdrehend			

Bei Bestellung unbedingt Typ, Baujahr und Maschinen-Nr. angeben.
 In case of orders state model, year of construction and part number.
 Avec la commande, indiquer toujours type et No. de la machine, ainsi que l'année de construction.

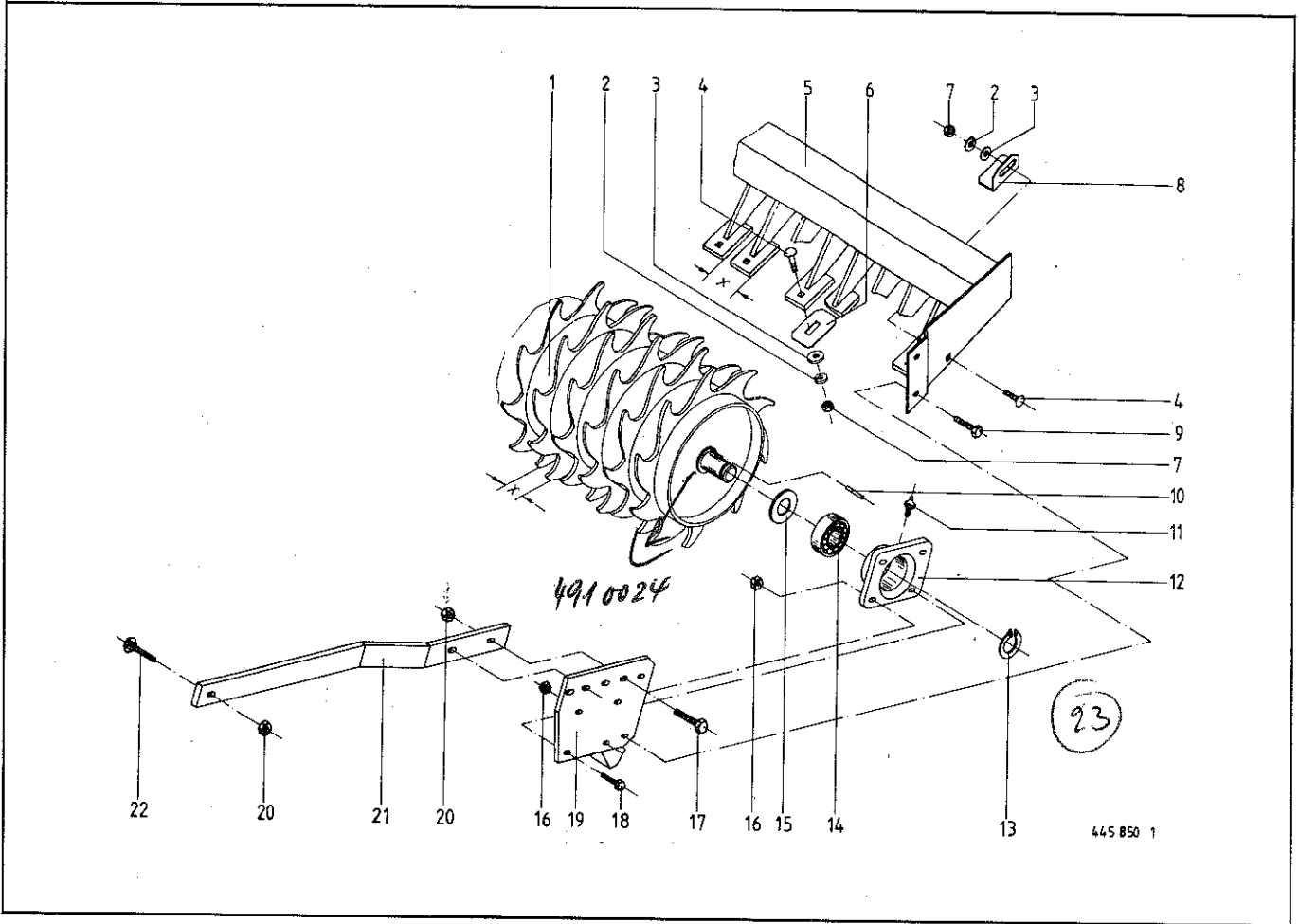


Abb. Ill. Dessin	Best.-Nr. Part.-No. No. à com.	Bezeichnung Description Designation	Abb. Ill. Dessin	Best.-Nr. Part.-No. No. à com.	Bezeichnung Description Designation
1	491 018 1 491 021 1	Zahnpackerwalze x = 85 Zahnpackerwalze x = 124 (schw. Ausf.)	10	912 634 0	Spannhülse 6 x 16
2	910 111 1	Federring B 10	11	919 200 0	Kegelschmiernippel 90 Grad H 3 1/8"
3	910 609 0	Scheibe A 13	12	934 300 0	Vierlochflanschgehäuse
4	904 753 0	Flachrundschraube mit 4kt M 10 x 30	13	911 545 0	Seegerring A 40 x 1,75
5	491 007 1 491 010 1	Abstreiferholm kpl. x = 85 Abstreiferholm kpl. x = 124 (schw. Ausf.)	14	934 602 0	Einstellrillenkugellager GLE 40 KRRB
6	490 423 5 490 761 2	Abstreifer Abstreifer (schw. Ausführung)	15	910 892 0	Paßscheibe 40 x 50 x 2,0
7	908 012 0	6kt.-Mutter M 10	16	908 711 1	6kt.-Mutter NM 12
8	490 886 0	Endabstreifer	17	900 676 0	6kt.-Schraube M 16 x 45
9	900 299 0	6kt.-Schraube M 12 x 35	18	900 300 0	6kt.-Schraube M 12 x 40
			19	491 589 0	Lagerplatte, rechts
			20	491 588 0	Lagerplatte, links
			21	908 716 1	6kt.-Mutter NM 16
			22	491 169 1	Packerschiene
				904 781 0	Flachrundschraube mit 4kt M 16 x 60

23 934032 kpl. Lager

Bei Bestellung unbedingt Typ, Baujahr und Maschinen-Nr. angeben.
In case of orders state model, year of construction and part number.
Avec la commande, indiquer toujours type et No. de la machine, ainsi que l'année de construction.

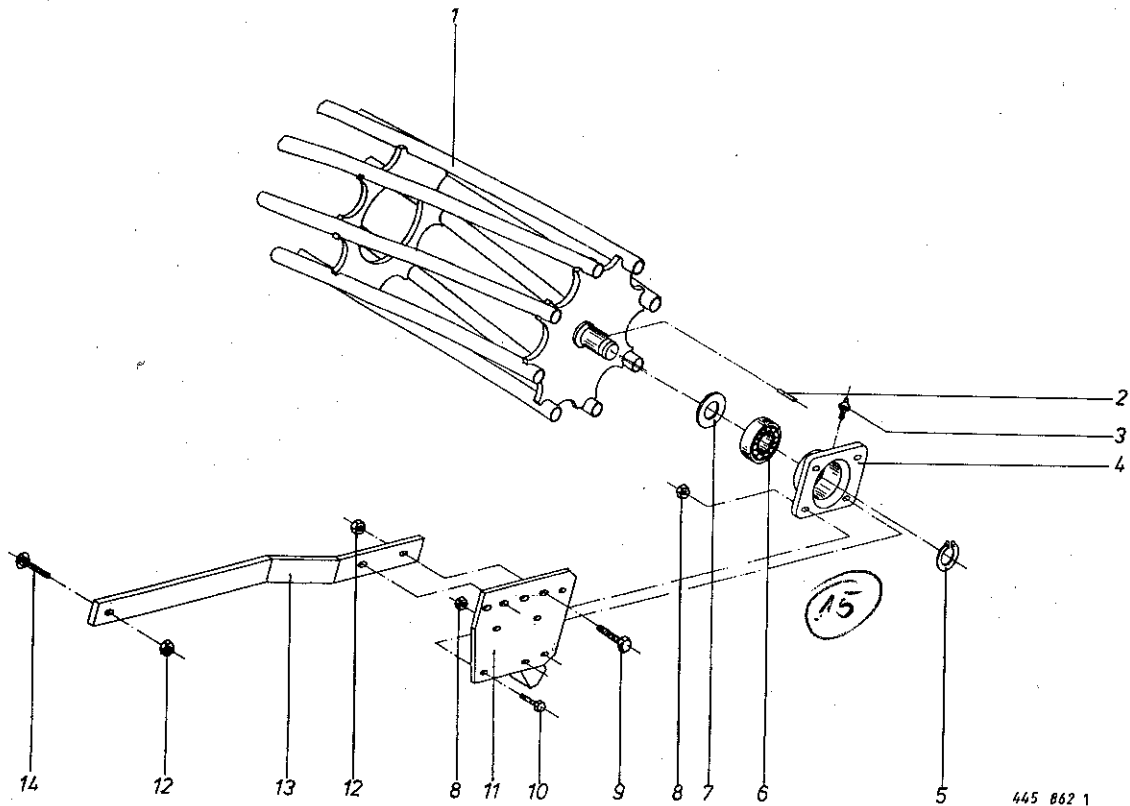


Abb. III. Dessin	Best.-Nr. Part.-No. No. à com.	Bezeichnung Description Designation	Abb. III. Dessin	Best.-Nr. Part.-No. No. à com.	Bezeichnung Description Designation
1	491 036 0	Stabpackerwalze	8	908 711 1	6kt.-Mutter NM 12
2	912 634 0	Spannhülse 6 x 16	9	900 676 0	6kt.-Schraube M 16 x 45
3	919 200 0	Kegelschmiernippel 90 Grad H 3 1/8"	10	900 300 0	6kt.-Schraube M 12 x 40
4	934 300 0	Vierlochflanschgehäuse	11	491 589 0	Lagerplatte, rechts
5	911 545 0	Seegerring A 40 x 1,75	12	491 588 0	Lagerplatte, links
6	934 602 0	Einstellrillenkugellager GLE 40 KRRB	13	908 716 1	6kt.-Mutter NM 16
7	910 892 0	Paßscheibe 40 x 50 x 2,0	14	491 169 1	Packerschiene
				904 781 0	Flachrundschaube mit 4kt. M 16 x 60

15 9340320

Bei Bestellung unbedingt Typ, Baujahr und Maschinen-Nr. angeben.
In case of orders state model, year of construction and part number.
Avec la commande, indiquer toujours type et No. de la machine, ainsi que l'année de construction.

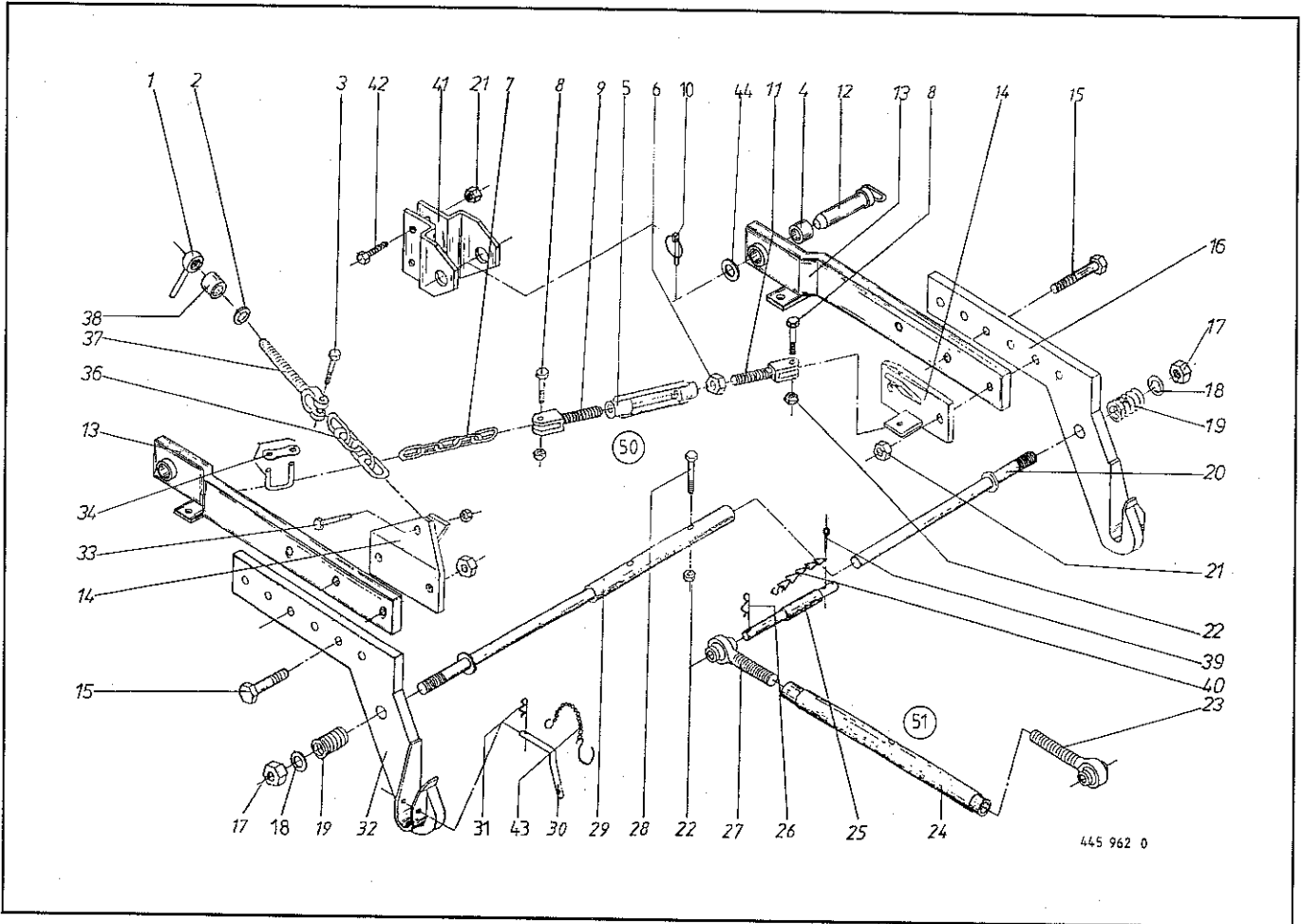
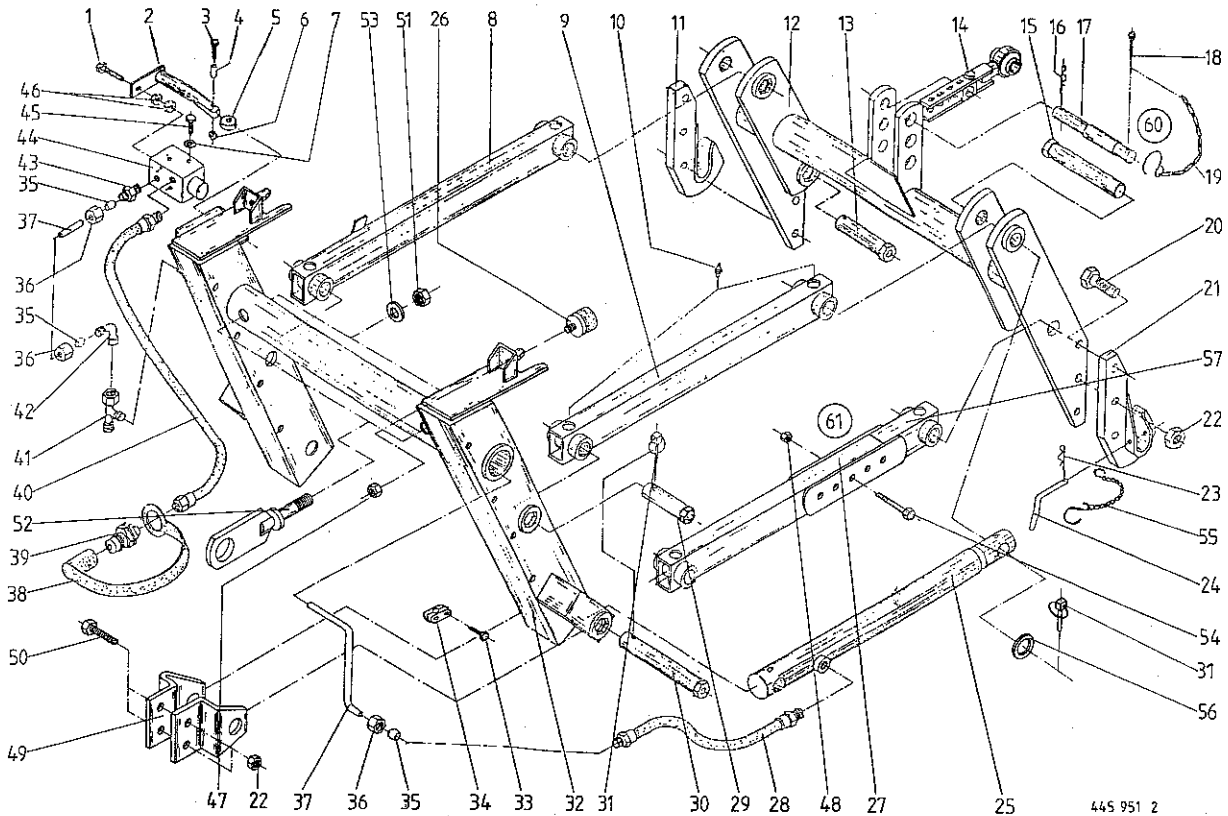


Abb. III. Dessin	Best.-Nr. Part.-No. No. à com.	Bezeichnung Description Designation	Abb. III. Dessin	Best.-Nr. Part.-No. No. à com.	Bezeichnung Description Designation
1	919 404 0	Kegelgriff	24	923 263 0	Spannhülse M 24/760 lg.
2	910 214 0	Kugelfederring C 16,5	25	144 141 0	Oberlenkerbolzen kpl. (m. Abb. 26,39,40) Kat. I/II
3	901 134 0	6kt.-Schraube M 16 x 65	26	917 104 0	Federstecker 4
4	490 284 0	Buchse	27	923 226 0	Gelenkspindel rechts
5	918 306 0	Spannschloßmutter SP M 16	28	900 284 0	6kt.-Schraube M 10 x 50
6	908 520 0	6kt.-Mutter BM 16	29	490 611 0	Distanzstange
7	922 575 0	Rundstahlkette 18 Glieder	30	511 136 0	Steckbolzen kpl. (m. Abb. 31 u. 43)
8	901 060 0	6kt.-Schraube M 10 x 40	31	917 203 0	Federstecker 3,5
9	161 227 1	Spindelkopf M 16 links	32	490 596 0	Unterlenkerhaken links
10	917 010 0	Klappstecker 9 x 40	33	901 132 0	6kt.-Schraube M 16 x 55
11	185 184 1	Spindelkopf M 16	34	922 604 1	Verbindungsglied
12	490 718 0	Steckbolzen kpl.	35	490 661 1	Verbindung links
13	490 660 1	Verbindung rechts	36	922 802 0	Rundstahlkette B 13 x 45 x 18 Glieder
14	490 490 2	Kettenhalter kpl.	37	490 671 1	Gewindegabel
15	901 135 0	6kt.-Schraube M 16 x 70	38	490 669 0	Distanzhülse
16	490 597 0	Unterlenkerhaken rechts	39	912 071 0	Splint 4 x 50
17	908 721 0	6kt.-Mutter NM 20	40	922 650 0	Knotenkette 14 Glieder
18	910 512 1	Scheibe B 21	41	491 419 0	Anschlußprofil
19	490 607 0	Druckfeder	42	900 339 0	6kt.-Schraube M 16 x 50
20	490 605 1	Distanzstange	43	922 651 1	Knotenkette 7 Glieder
21	908 716 1	6kt.-Mutter NM 16	44	910 727 0	Stützscheibe
22	908 758 0	6kt.-Mutter NM 10	50	490 624 0	Spannschloß kpl. (Abb. 5, 6, 9, 11)
23	923 225 0	Gelenkspindel links	51	490 863 0	Gelenschloß kpl. (Abb. 23, 24, 27)

Bei Bestellung unbedingt Typ, Baujahr und Maschinen-Nr. angeben.
 In case of orders state model, year of construction and part number.
 Avec la commande, indiquer toujours type et No. de la machine, ainsi que l'année de construction.



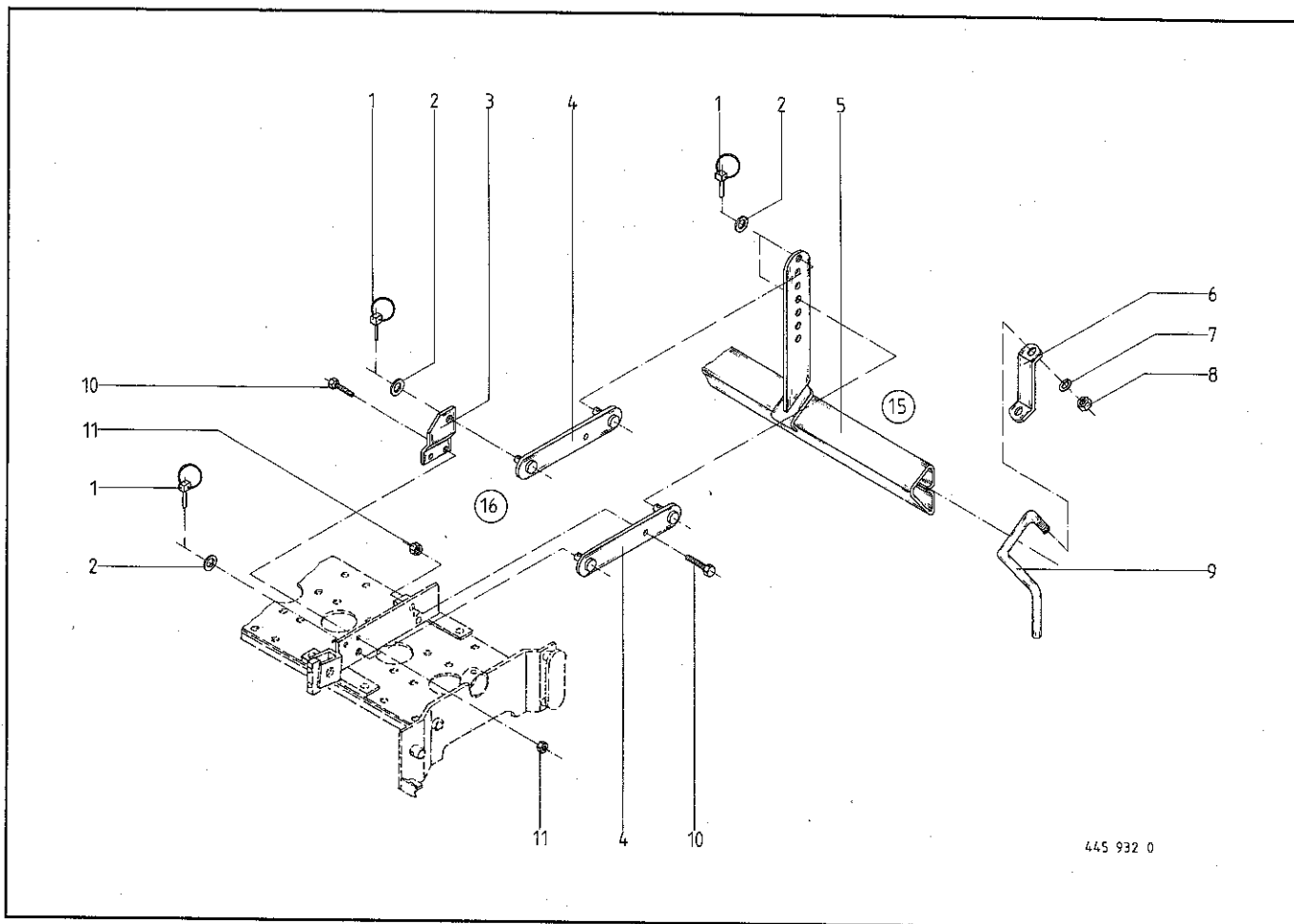
445 951 2

Abb. III. Dessin	Best.-Nr. Part.-No. No. à com.	Bezeichnung Description Designation	Abb. III. Dessin	Best.-Nr. Part.-No. No. à com.	Bezeichnung Description Designation
1	900 283 0	6kt.-Schraube M 10 x 40	30	490 702 0	Bolzen, 220 lang
2	490 752 0	Steuerbolzen	31	917 010 0	Klappsplint 9 x 40
3	901 042 0	6kt.-Schraube M 8 x 35	32	490 755 1	Anschlußrahmen
4	490 764 0	Distanzrohr	33	925 149 0	Aufbauschraube AF M 6 x 20
5	930 131 0	Rillenkugellager 6201-2 RS	34	925 107 0	Rohrschelle
6	908 706 0	6kt.-Mutter NM 8	35	921 046 0	Schneidring L 12
7	910 010 0	Federring B 8	36	921 042 0	Überwurfmutter AL 12
8	490 754 1	Lenker, oben, rechts	37		Hydraulikrohr 12 x 1,5
9	490 690 1	Lenker, oben, links	38	921 171 0	Staubmuffe
10	919 003 0	Schmiernippel 8 x 1	39	921 145 0	Kupplungsstecker
11	490 713 1	Kupplungshaken rechts	40	921 030 0	Hochdruckschlauch, 1600 lang
12	490 681 0	Kupplungsrahmen	41	921 079 0	L-Stützen/L 12
13	490 710 0	Bolzen, 140 lang	42	921 066 0	Winkelverbindungsstutzen
14	490 877 1	verstellb. Lenker kpl.	43	921 058 0	Einschraubstutzen
15	490 686 0	Bolzen, 195 lang	44	921 136 0	Drosselventil
16	917 104 0	Federstecker 4	45	900 254 0	6kt.-Schraube M 8 x 16
17	063 125 2	Oberlenkerbolzen Kat. I. + II	46	908 512 0	6kt.-Mutter BM 10
18	912 071 0	Splint 4 x 50	47	908 758 0	6kt.-Mutter NM 10
19	922 650 0	Knotenkette 14 Glieder	48	908 711 1	6kt.-Mutter NM 12
20	901 133 0	6kt.-Schraube M 16 x 60	49	491 419 0	Anschlußprofil
21	490 712 1	Kupplungshaken links	50	900 339 0	6kt.-Schraube M 16 x 50
22	908 716 1	6kt.-Mutter NM 16	51	908 721 0	6kt.-Mutter NM 20
23	917 203 0	Federstecker 3,5	52	491 203 0	Verbindungslasche
24	511 136 0	Steckbolzen kpl. (m. Abb. 23, 24, 55)	53	910 512 1	Scheibe B 21
25	490 714 4	Hydraulikzylinder	54	901 086 0	6kt.-Schraube M 12 x 75
		Dichtsatz (nicht möglich)	55	922 651 1	Knotenkette 7 Glieder
26	185 523 1	Gummipuffer	56	910 727 0	Stützscheibe
27	491 086 0	Lenkerhälfte, vorne	57	491 088 0	Lenkerhälfte, hinten
28	921 024 0	Hochdruckschlauch, 600 lang	60	144 141 0	Oberlenkerbolzen kpl. (m. Abb. 16-19)
29	490 709 0	Bolzen, 130 lang	61	490 691 3	Lenker, unten kpl. (m. Abb. 27, 48, 54, 57)

Bei Bestellung unbedingt Typ, Baujahr und Maschinen-Nr. angeben.

In case of orders state model, year of construction and part number.

Avec la commande, indiquer toujours type et No. de la machine, ainsi que l'année de construction.



445 932 0

Abb. Ill. Dessin No. à com.	Best.-Nr. Part-No.	Bezeichnung Description Designation	Abb. Ill. Dessin No. à com.	Best.-Nr. Part-No.	Bezeichnung Description Designation
1	917 006 0	Klappstecker 6 x 42	7	910 014 0	Federring B 16
2	910 511 0	Scheibe 18	8	908 020 0	6kt.-Mutter M 16
3	491 530 0	Lenkerblech rechts	9	491 514 0	Striegelzinken 12
	491 531 0	Lenkerblech links	10	900 656 0	6kt.-Schraube M 12 x 30
4	491 526 0	Lenker	11	908 711 1	6kt.-Mutter NM 12
5	491 538 0	Prallblech hinten	15	491 571 0	Prallblech kpl. hinten (m. Abb. 1-5, 10 u. 11)
6	491 515 0	Lasche	16	491 574 0	Prallblech mit Striegelzinken kpl. (m. Abb. 1-11)

Bei Bestellung unbedingt Typ, Baujahr und Maschinen-Nr. angeben.
In case of orders state model, year of construction and part number.
Avec la commande, indiquer toujours type et No. de la machine, ainsi que l'année de construction.

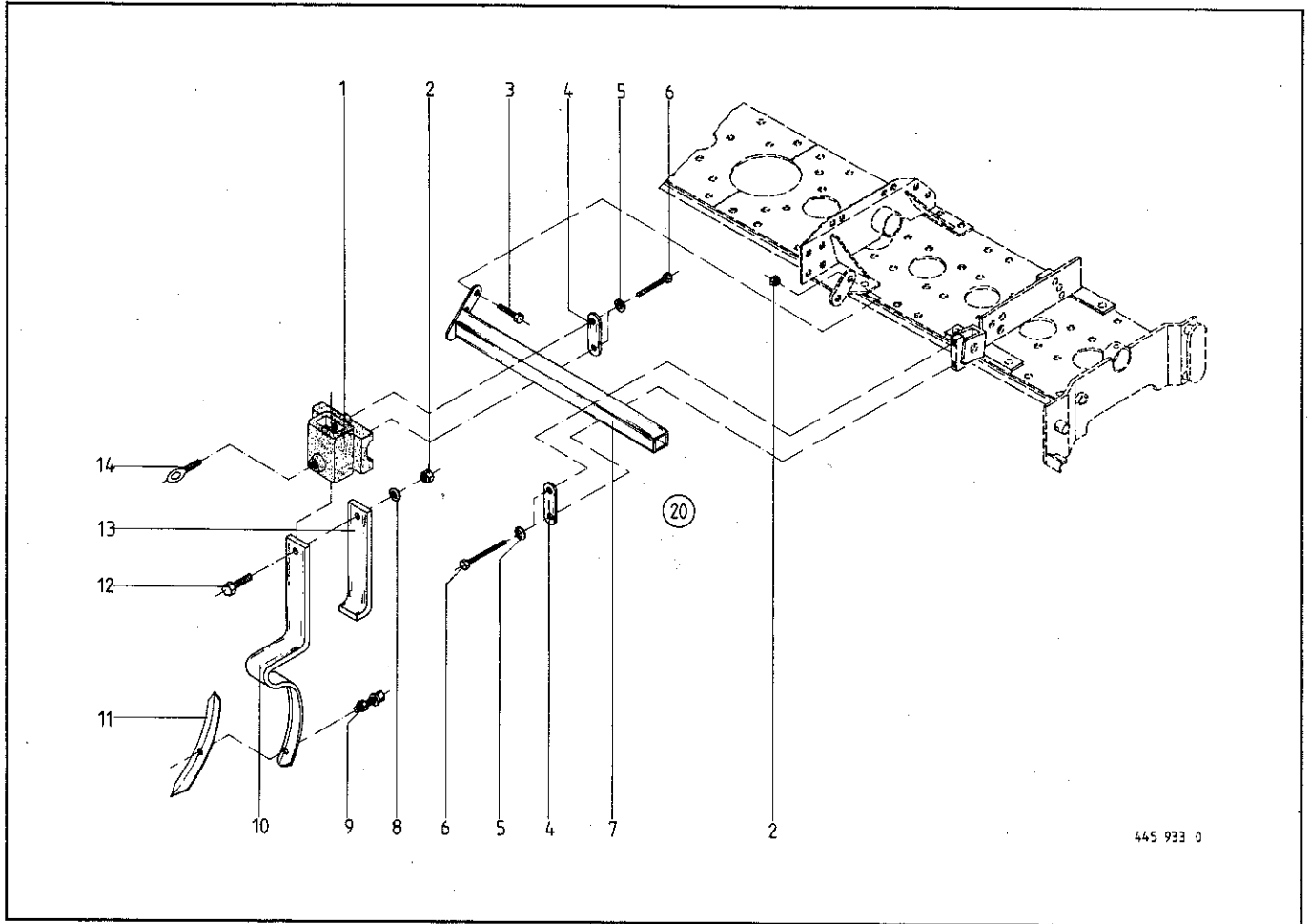
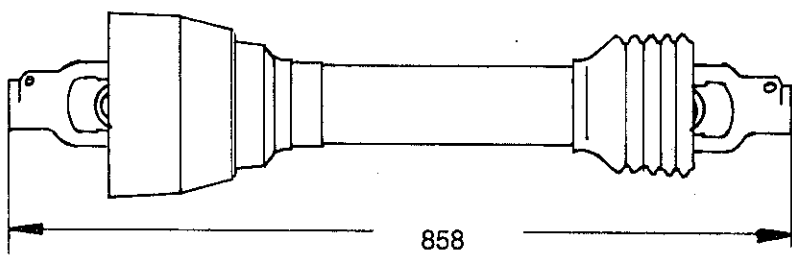


Abb. Ill. Dessin	Best.-Nr. Part-No. No. à com.	Bezeichnung Description Designation	Abb. Ill. Dessin	Best.-Nr. Part-No. No. à com.	Bezeichnung Description Designation
1	514 327 0	Halter für Zinken	9	939 074 0	Federzinkenschraube
2	908 711 1	6kt.-Mutter NM 12	10	939 072 0	Federzinken kpl. (m. Abb. 9 u. 11)
3	900 656 0	6kt.-Schraube M 12 x 30	11	939 075 0	Federzinkenschar
4	514 146 1	Lasche	12	900 657 0	6kt.-Schraube M 12 x 35
5	910 012 0	Federring B 12	13	939 073 0	Federzinkenverstärkung
6	901 458 0	6kt.-Schraube M 12 x 90	14	906 308 0	Ringschraube M 16 x 40
7	491 517 0	Halterrohr	20	491 576 0	Spurlockerer kpl. (alle Abb.)
8	910 506 0	Scheibe 14			

Bei Bestellung unbedingt Typ, Baujahr und Maschinen-Nr. angeben.
 In case of orders state model, year of construction and part number.
 Avec la commande, indiquer toujours type et No. de la machine, ainsi que l'année de construction.

W. Juli 87 für Walterscheid Jo. W 2500 montiert Siehe Karte 712-2
 ab Okt. 87 auch für Deutschland möglich

Walterscheid-Gelenkwelle: W 2400-SD 25-610-KB 61/20 - 2920 Nm $1\frac{3}{8}$ " Blatt: 949 113 0
 35 mm

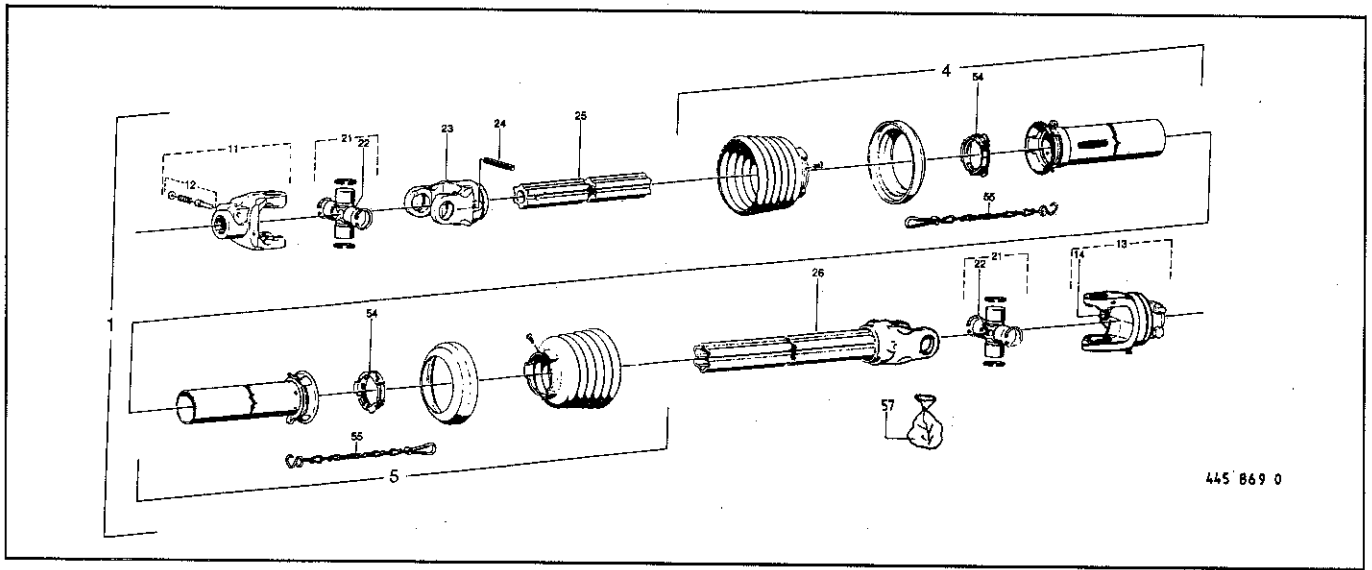


austauschbar mit
 By-Py-Gelenkwelle

Ersatz für:

für Type: KES 120/3000

für 540 U/min



445 869 0

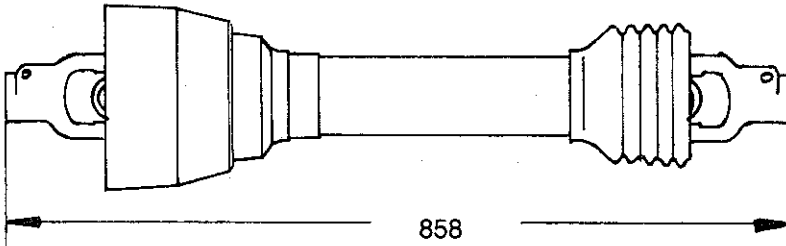
Abb. Ill. Dessin	Best.-Nr. Part.-No. No. à com.	Bezeichnung Description Designation	Abb. Ill. Dessin	Best.-Nr. Part.-No. No. à com.	Bezeichnung Description Designation
1	949 113 0	Gelenkwelle kpl.	22	919 203 0	Kegelschmiernippel M 8 x 1
4	949 230 0	Schutzhälfte, außen (Rohrl. = 395 mm)	23	949 233 0	Rillengabel
5	949 231 0	Schutzhälfte, innen (Rohrl. = 390 mm)	24	912 722 0	Spannstift 10 x 80
11	949 522 0	Aufsteckgabel	25	949 780 1	Profilwelle (520 mm)
12	949 630 0	Schiebestift	26	949 234 0	Wellengabel (515 mm)
13	949 245 0	Scherbolzenkupplung	54	949 861 0	Gleitring
14	901 064 0	6kt.-Schraube M 10 x 60	55	949 852 0	Haltekette
21	949 521 0	Kreuzgarnitur kpl.	57	949 221 0	SC-Schutz



Rohrlänge anpassen!
 Siehe Seite 13

Siehe Bild-Tafel 14

Walterscheid-Gelenkwelle: W 2400-SD 25-610-KB 61/20 - 1860 Nm ^{1 5/8"} Blatt: 949 114 0



austauschbar mit
By-Py-Gelenkwelle

Ersatz für:

für Type: KES 120/3000

für 1000 U/min

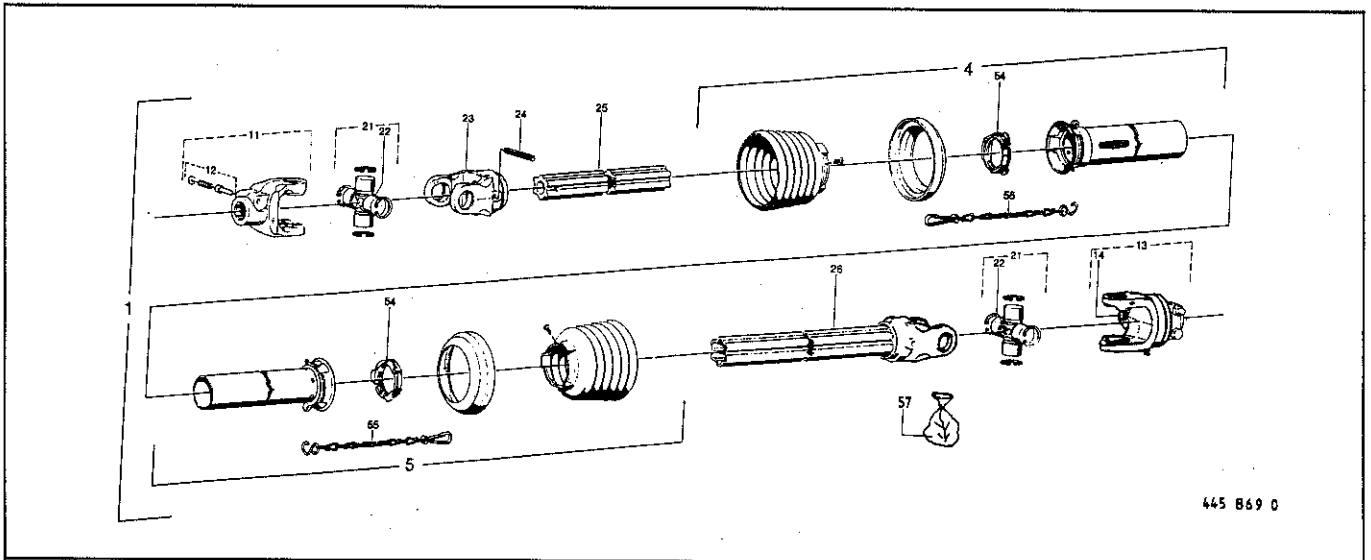
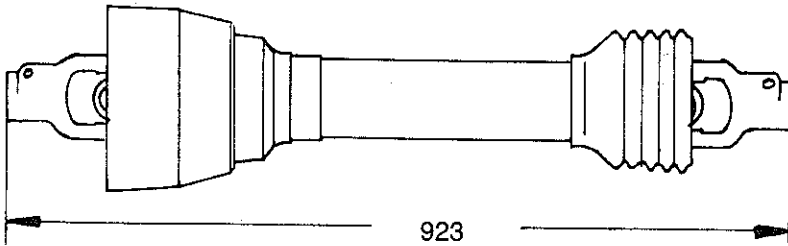


Abb. Ill. Dessin	Best.-Nr. Part-No. No. à com.	Bezeichnung Description Designation	Abb. Ill. Dessin	Best.-Nr. Part-No. No. à com.	Bezeichnung Description Designation
1	949 114 0	Gelenkwelle kpl.	22	919 203 0	Kegelschmiernippel M 8 x 1
4	949 230 0	Schutzhälfte, außen (Rohrl. = 395 mm)	23	949 233 0	Rillengabel
5	949 231 0	Schutzhälfte, innen (Rohrl. = 390 mm)	24	912 722 0	Spannhülse 10 x 80
11	949 522 0	Aufsteckgabel	25	949 780 1	Profilwelle (520 mm)
12	949 630 0	Schiebestift	26	949 234 0	Wellengabel (515 mm)
13	949 246 0	Scherbolzenkupplung	54	949 861 0	Gleitring
14	901 047 0 980 706 0	6kt.-Schraube M 8 x 30 6kt.-Mutter NM 8	55	949 852 0	Haltekette
21	949 521 0	Kreuzgarnitur kpl.	57	949 221 0	SC-Schutz



Rohrlänge anpassen!
Siehe Seite 13

Walterscheid-Gelenkwelle: W 2400-SD 25-610 - K 64/2 R-1300 Nm ^{1 3/8"} Blatt: 949 103 0

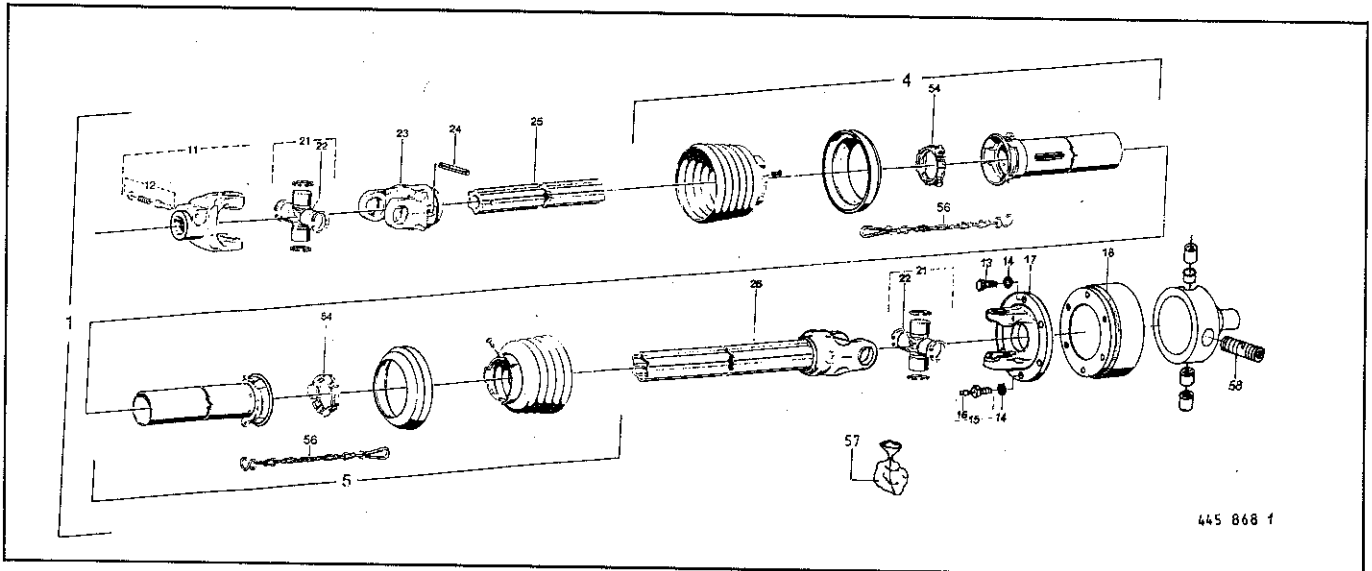


austauschbar mit
By-Py-Gelenkwelle

Ersatz für:

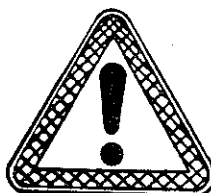
für Type: KE 85/2500, KE 85/3000
KES 85/2500, KES 85/3000
KES 100/2500, KES 100/3000
KES 120/3000,

für 1000 U/min

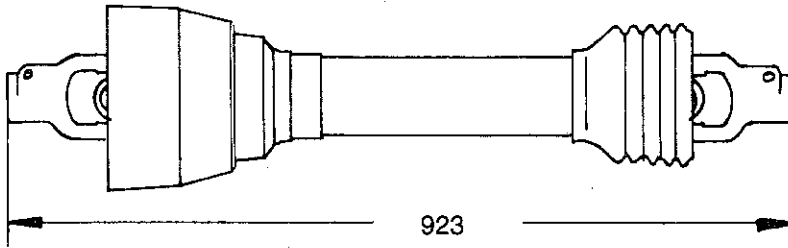


445 868 1

Abb. Ill. Dessin	Best.-Nr. Part-No. No. à com.	Bezeichnung Description Designation	Abb. Ill. Dessin	Best.-Nr. Part-No. No. à com.	Bezeichnung Description Designation
1	949 103 0	Gelenkwelle kpl.	18	949 240 0	Nockenschaltkupplung
4	949 230 0	Schutzhälfte, außen (Rohrl. = 395 mm)	21	949 521 0	Kreuzgarnitur kpl.
5	949 231 0	Schutzhälfte, innen (Rohrl. = 390 mm)	22	919 203 0	Kegelschmiernippel M 8 x 1
11	949 522 0	Aufsteckgabel	23	949 233 0	Rillengabel
12	949 630 0	Schiebestift	24	912 722 0	Spannhülse 10 x 80
13	949 236 0	6kt.-Schraube M 15 x 30	25	949 780 1	Profilwelle (520 mm)
14	910 012 0	Federring B 12	26	949 234 0	Wellengabel (515 mm)
15	949 237 0	6kt.-Schraube M 12 x 30	54	949 861 0	Gleitring
16	949 238 0	Schlag-Schmiernippel 3/16"	56	949 852 0	Haltekette
17	949 239 0	Flanschgabel	57	949 221 0	SC-Schutz
			58	949 242 0	Federpaket M = 1300 Nm
				949 243 0	Federpaket M = 1800 Nm
				949 244 0	Federpaket M = 2400 Nm



Rohrlänge anpassen!
Siehe Seite 13

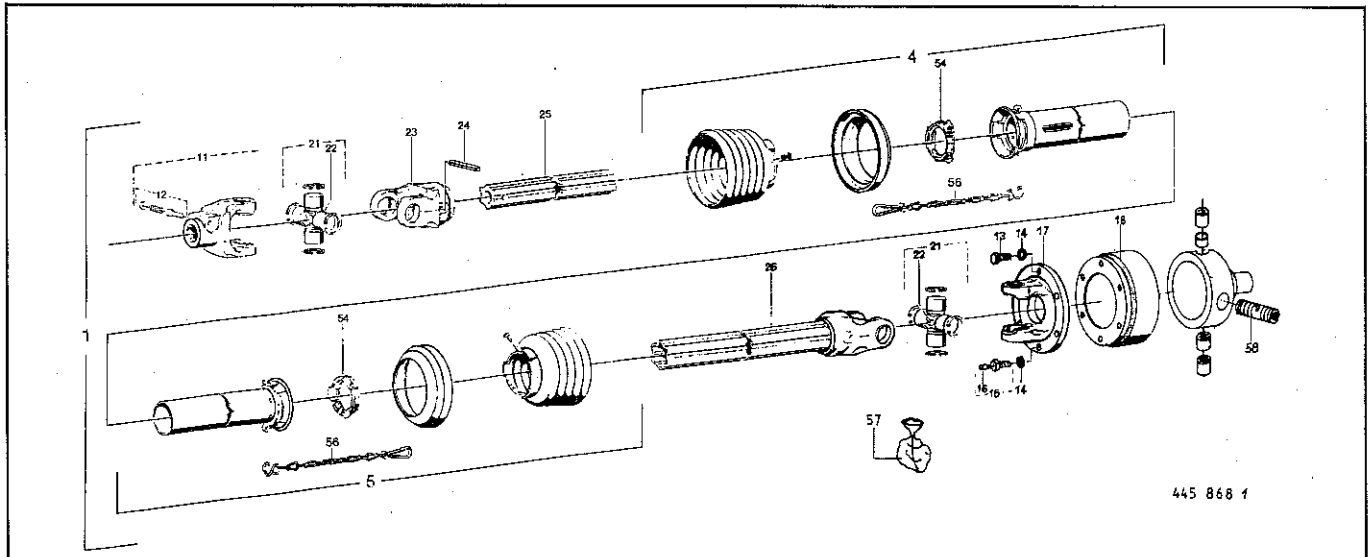


austauschbar mit
By-Py-Gelenkwelle

Ersatz für:

für Type: KE 85/2500, KE 85/3000
KES 85/2500, KES 85/3000
KES 100/2500, KES 100/3000
KES 120/3000

für 540 U/min



445 868 1

Abb. Ill. Dessin	Best.-Nr. Part.-No. No. à com.	Bezeichnung Description Designation	Abb. Ill. Dessin	Best.-Nr. Part.-No. No. à com.	Bezeichnung Description Designation
1	949 104 0	Gelenkwelle kpl.	18	949 241 0	Nockenschaltkupplung
4	949 230 0	Schutzhälfte, außen (Rohrl. = 395 mm)	21	949 521 0	Kreuzgarnitur kpl.
5	949 231 0	Schutzhälfte, innen (Rohrl. = 390 mm)	22	919 203 0	Kegelschmiernippel M 8 x 1
11	949 522 0	Aufsteckgabel	23	949 233 0	Rillengabel
12	949 630 0	Schiebestift	24	912 722 0	Spannstift 10 x 80
13	949 236 0	6kt-Schraube M 15 x 30	25	949 780 1	Profilwelle (520 mm)
14	910 012 0	Federring B 12	26	949 234 0	Wellengabel (515 mm)
15	949 237 0	6kt-Schraube M 12 x 30	54	949 861 0	Gleitring
16	949 238 0	Schlag-Schmiernippel $\frac{3}{16}''$	56	949 852 0	Haltekette
17	949 239 0	Flanschgabel	57	949 221 0	SC-Schutz
			58	949 242 0	Federpaket M = 1300 Nm
				949 243 0	Federpaket M = 1800 Nm
				949 244 0	Federpaket M = 2400 Nm



Rohrlänge anpassen!
Siehe Seite 13

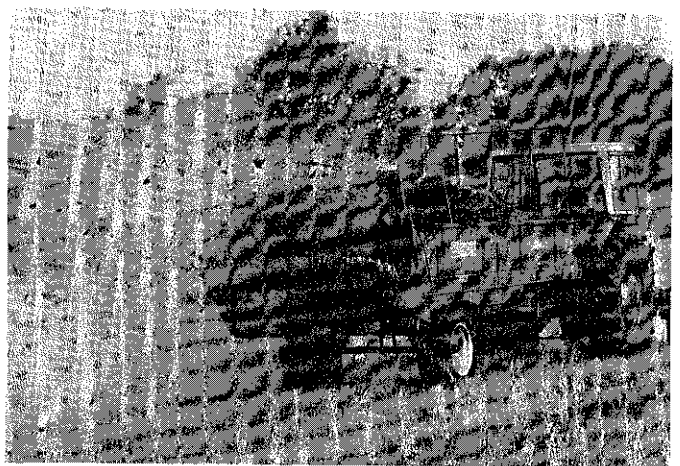
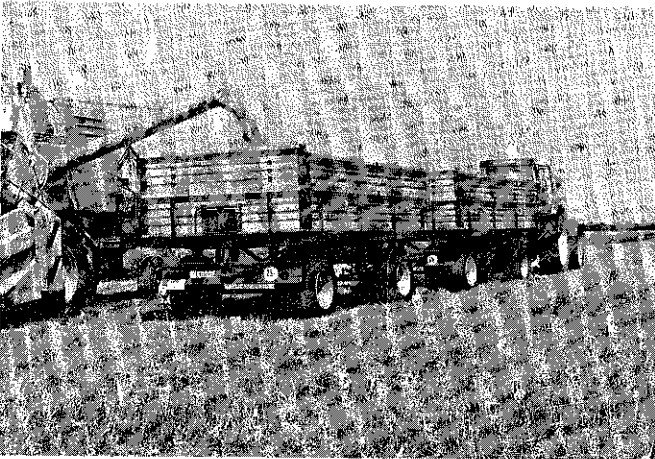
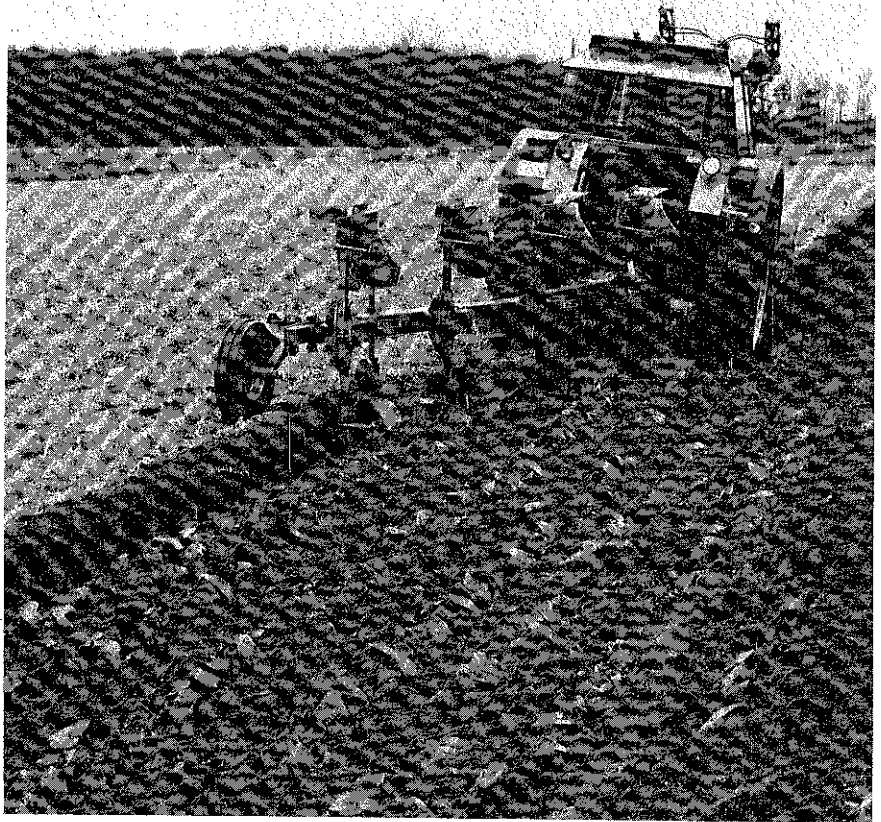
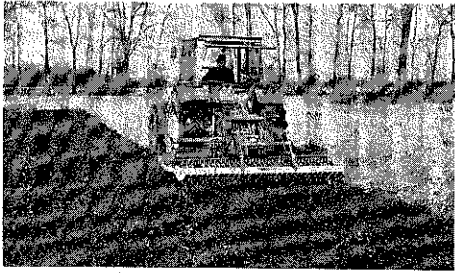
Bestell-Nr.	Tafel	Abb.	Bestell-Nr.	Tafel	Abb.	Bestell-Nr.	Tafel	Abb.	Bestell-Nr.	Tafel	Abb.	Bestell-Nr.	Tafel	Abb.
35	360	1	1	5	490	714	1	11	25	491	383	0	3	4
36	220	2	2	25	490	718	0	10	12	491	384	0	3	31
36	222	3	2	27	490	752	0	11	2	491	385	0	3	11
36	241	1	2	19	490	754	1	11	8	491	396	0	4	7
36	242	0	2	20	490	755	1	11	32	491	397	0	3	27
36	244	0	2	23	490	761	2	8	6	491	399	0	3	25
36	245	1	2	11	490	764	0	11	4	491	402	0	6	5
36	246	3	2	10	490	863	0	10	51	491	402	0	7	14
36	279	0	2	30	490	877	1	11	14	491	403	0	6	8
36	280	2	2	22	490	886	0	8	8	491	403	0	7	13
36	295	0	2	12	490	913	2	2	35	491	404	0	7	15
36	311	1	2		491	007	1	8	5	491	405	0	7	17
36	312	0	2	24	491	010	1	8	5	491	406	0	7	21
36	313	0	2	26	491	018	1	8	1	491	407	0	7	1
36	314	0	2		491	021	1	8	1	491	408	0	7	2
36	315	0	2		491	036	0	9	1	491	409	0	7	6
36	316	0	2	3	491	086	0	11	27	491	410	0	7	4
63	125	2	4	14	491	088	0	11	57	491	411	0	7	27
63	125	2	11	17	491	092	1	1	15	491	415	0	3	36
107	021	3	2	14	491	095	0	4	23	491	416	0	3	35
144	141	0	4	30	491	102	2	4	26	491	417	0	3	6
144	141	0	10	25	491	103	2	4	18	491	418	0	3	12
44	141	0	11	60	491	112	0	3	10	491	419	0	10	41
161	227	1	10	9	491	113	0	4	22	491	419	0	11	49
185	184	3	10	11	491	114	0	3	8	491	420	0	3	30
185	523	1	11	26	491	115	0	3	1	491	461	1	5	12
280	466	1	5	19	491	116	0	3	18	491	463	0	5	22
490	161	0	1	7	491	135	0	1	27	491	468	0	5	29
490	284	0	10	4	491	169	1	8	22	491	499	0	5	26
490	303	1	3	13	491	169	1	9	13	491	514	0	12	9
490	307	0	3	14	491	203	0	11	52	491	515	0	12	6
490	310	1	3	19	491	205	0	4	16	491	517	0	13	7
490	357	3	1	8	491	242	3	1	28	491	522	0	4	3
490	423	5	8	6	491	244	0	6	1	491	526	0	12	4
490	490	2	10	14	491	245	0	6	14	491	530	0	12	3
490	596	0	10	32	491	245	0	7	16	491	531	0	12	3
490	597	0	10	16	491	246	0	6	2	491	533	0	3	28
490	605	1	10	20	491	246	0	7	7	491	538	0	12	5
490	607	0	10	19	491	247	0	6	9	491	571	0	12	15
490	611	0	10	29	491	247	0	7	12	491	574	0	12	16
490	624	0	10	50	491	248	0	7	13	491	576	0	13	20
490	644	1	3	24	491	249	0	6	15	491	588	0	8	19
490	660	1	10	13	491	249	0	7	24	491	588	0	9	11
490	661	1	10	35	491	250	0	1	20	491	589	0	8	19
490	669	0	10	38	491	251	0	6	19	491	589	0	9	11
490	671	1	10	37	491	252	0	6	18	491	626	0	4	5
490	681	0	11	12	491	252	0	7	22	491	627	0	4	4
490	686	1	11	15	491	253	0	6	10	511	136	0	10	30
490	690	1	11	9	491	254	0	6	4	511	136	0	11	24
490	691	3	11	61	491	254	0	7	9	514	101	1	1	32
490	702	1	11	30	491	257	2	4	11	514	103	0	2	2
490	709	1	11	29	491	332	0	3	3	514	104	0	2	28
490	710	1	11	13	491	379	0	1	41	514	105	1	2	7
490	712	1	11	21	491	380	0	1	42	514	106	0	2	4
490	713	1	11	11	491	381	0	3	2	514	114	1	2	
514	115	0	2	5										
514	123	1	1	43										
514	146	1	13	4										
514	152	2	1	35										
514	153	2	1	1										
514	160	0	1	2										
514	248	0	1	37										
514	248	0	2	38										
514	249	0	1	40										
514	249	0	2	39										
514	327	0	13	1										
515	094	0	5	23										
515	104	0	5	8										
515	107	0	5	10										
515	111	1	5	9										
515	113	0	5	1										
515	117	0	5	17										
515	123	0	5	20										
515	134	0	5	4										
515	137	0	5	2										
900	254	0	3	20										
900	254	0	11	45										
900	274	0	2	36										
900	277	0	2	17										
900	279	0	1	45										
900	280	0	1	26										
900	280	0	3	5										
900	283	0	11	1										
900	284	0	10	28										
900	294	0	2	9										
900	298	0	4	21										
900	299	0	4	20										
900	299	0	8	9										
900	300	0	8	18										
900	300	0	9	10										
900	337	0	2	33										
900	337	0	4	6										
900	339	0	10	42										
900	339	0	11	50										
900	638	0	4	8										
900	656	0	12	10										
900	656	0	13	3										
900	657	0	13	12										
900	676	0	8	17										
900	676	0	9	9										
900	817	0	1	25										
900	872	0	1	38										
900	872	0	2	40										
901	042	0	11	2										
901	046	0	3	29										
901	047	0	15	14										
901	060	0	10	8										
901	064	0	14	14										
901	080	0	4	19										
901	086	0	5	6										

Bestell-Nr.	Tafel	Abb.	Bestell-Nr.	Tafel	Abb.	Bestell-Nr.	Tafel	Abb.	Bestell-Nr.	Tafel	Abb.
901 086 0	11	54	910 216 0	7	11	919 003 0	3	21	949 104 0	17	1
901 089 0	5	7	910 302 0	2	37	919 003 0	11	10	949 113 0	14	1
901 132 0	10	33	910 506 0	13	8	919 200 0	8	11	949 114 0	15	1
901 133 0	4	10	910 511 0	3	17	919 200 0	9	3	949 221 0	14	57
901 133 0	11	20	910 511 0	12	2	919 203 0	14	22	949 221 0	15	57
901 134 0	10	3	910 512 1	10	18	919 203 0	15	22	949 221 0	16	57
901 135 0	10	15	910 512 1	11	53	919 203 0	16	22	949 221 0	17	57
901 431 0	1	30	910 515 0	3	22	919 203 0	17	22	949 230 0	14	4
901 433 0	3	9	910 609 0	6	3	919 404 0	10	1	949 230 0	15	4
901 433 0	4	2	910 718 0	5	27	921 024 0	11	28	949 230 0	16	4
901 458 0	13	6	910 727 0	10	44	921 030 0	11	40	949 230 0	17	4
903 120 0	6	12	910 727 0	11	56	921 042 0	11	36	949 231 0	14	5
903 120 0	7	19	910 742 0	1	11	921 046 0	11	35	949 231 0	15	5
903 208 0	2	15	910 844 0	5	13	921 058 0	11	43	949 231 0	16	5
904 753 0	8	4	910 862 0	2	41	921 066 0	11	42	949 231 0	17	5
904 781 0	8	22	910 863 0	2	41	921 079 0	11	41	949 233 0	14	23
904 781 0	9	14	910 885 0	5	25	921 136 0	11	44	949 233 0	15	23
906 040 0	1	9	910 887 0	5	24	921 145 0	11	39	949 233 0	16	23
906 308 0	13	14	910 892 0	8	15	921 171 0	11	38	949 233 0	17	23
908 012 0	8	7	910 892 0	9	7	922 575 0	10	7	949 234 0	14	26
908 020 0	12	8	910 899 0	2	6	922 604 0	10	34	949 234 0	15	26
908 225 0	5	5	910 966 0	1	12	922 650 0	4	15	949 234 0	16	26
908 512 0	11	46	910 968 0	1	12	922 650 0	10	40	949 234 0	17	26
908 520 0	10	6	910 969 0	1	12	922 650 0	11	19	949 236 0	16	13
908 706 0	3	23	911 022 0	1	3	922 651 0	10	43	949 236 0	17	13
908 706 0	11	6	911 023 0	1	3	922 651 0	11	55	949 237 0	16	15
908 706 0	15	14	911 024 0	1	3	922 802 0	10	36	949 237 0	17	15
908 711 1	4	17	911 317 0	3	15	923 225 0	10	23	949 238 0	16	16
908 711 1	5	18	911 545 0	5	21	923 226 0	10	27	949 238 0	17	16
908 711 1	8	16	911 545 0	8	13	923 263 0	10	24	949 239 0	16	17
908 711 1	9	8	911 545 0	9	5	925 107 0	11	34	949 239 0	17	17
908 711 1	11	48	911 554 0	1	33	925 149 0	11	33	949 240 0	16	18
908 711 1	12	11	911 676 0	1	13	925 214 0	2	32	949 241 0	17	18
908 711 1	13	2	911 680 0	7	23	926 101 0	2		949 242 0	16	58
908 716 1	3	7	912 071 0	4	13	930 131 0	11	5	949 242 0	17	58
908 716 1	4	9	912 071 0	10	39	930 540 0	7	18	949 243 0	16	58
908 716 1	8	20	912 071 0	11	18	930 568 0	7	3	949 243 0	17	58
908 716 1	9	12	912 089 1	5	28	932 108 0	1	10	949 244 0	16	58
908 716 1	10	21	912 089 1	6	17	932 113 0	1	31	949 244 0	17	58
908 716 1	11	22	912 089 1	7	26	932 136 0	1	4	949 245 0	14	13
908 721 0	5	3	912 584 0	4	25	932 163 0	1	34	949 246 0	15	13
908 721 0	10	17	912 608 0	3	26	932 180 0	1	18	949 521 0	14	21
908 721 0	11	51	912 634 0	8	10	932 308 0	2	1	949 521 0	15	21
908 722 0	6	6	912 634 0	9	2	932 788 0	6	11	949 521 0	16	21
908 722 0	7	10	912 646 0	5	16	934 300 0	8	12	949 521 0	17	21
908 758 0	1	29	912 676 0	5	14	934 300 0	9	4	949 522 0	14	11
908 758 0	3	16	912 716 0	5	15	934 602 0	8	14	949 522 0	15	11
908 758 0	7	5	912 722 0	14	24	934 602 0	9	6	949 522 0	16	11
908 758 0	10	22	912 722 0	15	24	934 936 0	5	11	949 522 0	17	11
908 758 0	11	47	912 722 0	16	24	935 825 0	1	23	949 630 0	14	12
908 927 0	6	16	912 722 0	17	24	935 840 0	1	22	949 630 0	15	12
908 927 0	7	25	915 062 0	1	6	936 336 0	2	31	949 630 0	16	12
909 215 0	2	16	915 162 0	1	44	936 371 0	1	36	949 630 0	17	12
910 010 0	11	7	915 356 0	1	16	936 429 0	6	3	949 780 0	14	25
910 011 0	1	24	915 780 0	2	29	936 429 0	7	8	949 780 0	15	25
910 011 0	2	18	916 056 0	4	24	936 445 0	1	21	949 780 0	16	25
910 012 0	2	8	917 006 0	12	1	937 525 0	2	21	949 780 0	17	25
910 012 0	13	5	917 010 0	10	10	937 551 0	1	19	949 852 0	14	55
910 012 0	16	14	917 010 0	11	31	938 422 0	1	17	949 852 0	15	55
910 012 0	17	14	917 104 0	4	12	938 433 0	1	17	949 852 0	16	56
910 014 0	2	34	917 104 0	10	26	938 434 0	1	17	949 852 0	17	56
910 014 0	12	7	917 104 0	11	16	939 072 0	13	10	949 861 0	14	54
910 064 0	2	16	917 203 0	4	1	939 073 0	13	13	949 861 0	15	54
910 111 1	8	2	917 203 0	10	31	939 074 0	13	9	949 861 0	16	54
910 214 0	10	2	917 203 0	11	23	939 075 0	13	11	949 861 0	17	54
910 216 0	6	7	918 306 0	10	5	949 103 0	16	1			

Das Erfolgsprogramm



KRONE



Erntetechnik

- Turbomäher TA/TF
- Scheibenmäher AM
- Ladewagen
- Schneid-Lade- und Dosierwagen Turbo
- Rundballenpressen KR
- Mais Chopper

Transporttechnik

- Einachs-Dreiseitenkipper
- Zweiachs-Dreiseitenkipper
- Stallungstreuer Optimat

Bodenbearbeitung

- KRONEvatoren
- KRONErotoren
- TURBORotoren
- Baukasten-Volldrehpflüge

Nutzfahrzeuge

- für den rationalen Gütertransport

