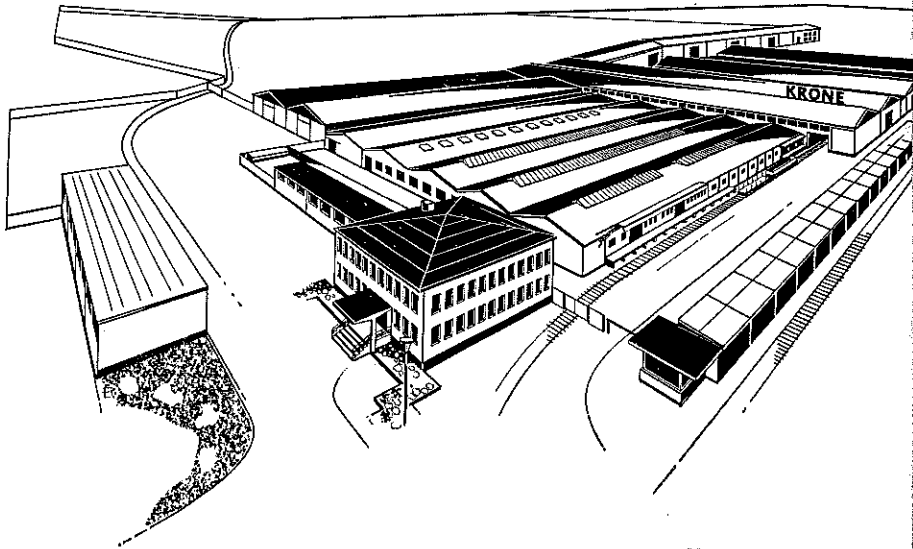
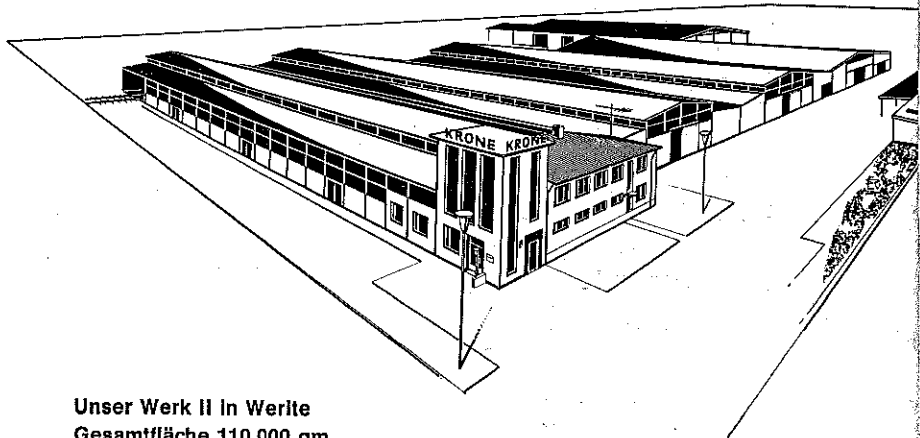


KRONE

Betriebsanleitung und Ersatzteilliste Nr. 124



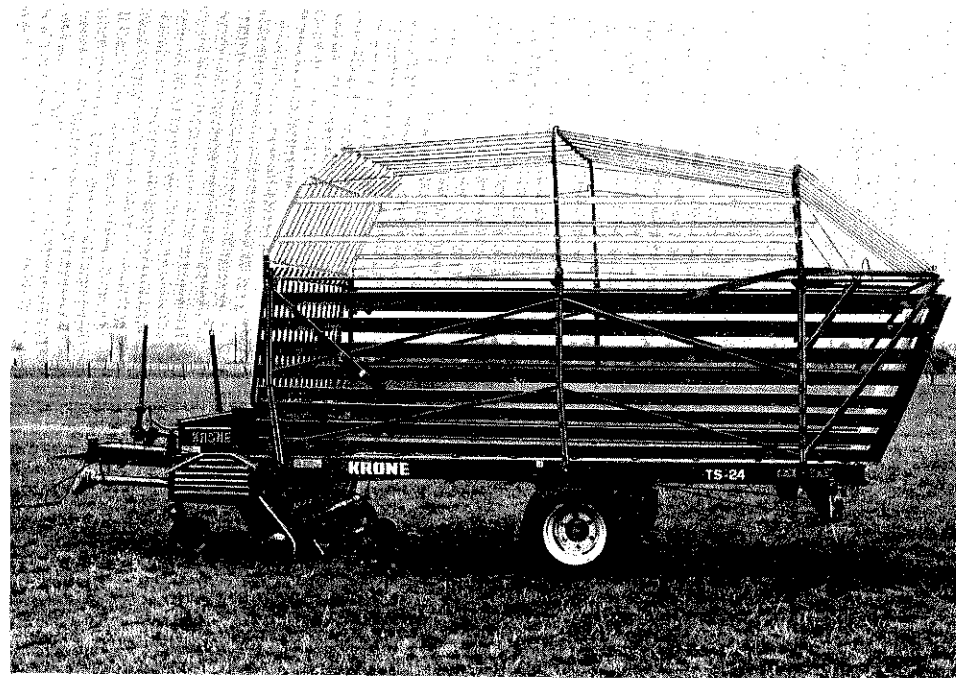
Unser Hauptwerk in S
Gesamtfläche 190 000
Überdachte Fläche 60



Unser Werk II in Werlte
Gesamtfläche 110 000 qm
Überdachte Fläche 27 000 qm

Ladewagen

TS 14, TS 18, TS 20 und TS 24

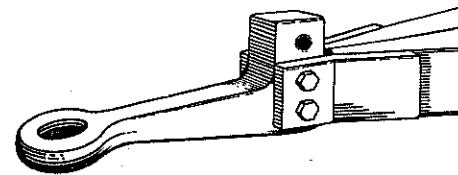


Inhaltsverzeichnis

	Seite
Vor dem ersten Einsatz	3
Zur Sicherheit und Unfallverhütung	4
Kratzboden und Mengeneinstellung	4
Großraumaufbau	5
Laden von Grünfutter, Anwelksilage, Rübenblatt und Stoppelrüben	5
Laden von Dürrfutter (Heu und Stroh)	5
Laden mit Schneidwerk	6
Pick-up	6
Entladen	7
Stützrad	8
Prallblech (Sonderausrüstung)	8
Wartung	8
Gelenkwellen-Betriebsanleitung	9-11
Schmierplan	12-13
Übersicht und Aufbau TS 14, TS 18	14-15
Übersicht und Aufbau TS 20, TS 24	16-17
Rahmen	18-19
Kratzboden	20-21
Bremsachse	22-23
Getriebe und Antriebswellen	24-25
Schwingkolben	26-27
Schaltkupplung und Kettenrad-Vorgelege	28-29
Vorschub und Mengeneinstellung	30-31
Pick-up, Pick-up-Aufhängung und Antrieb	32-33
Pick-up-Trommel	34-35
Schnellaushebeeinrichtung	36-37
Stützrad, Prallblech und Seilzugbremse	38-39
Schneidwerk mit stehenden Messern, Mengeneinstellung hinten	40-41
Hydraulische Pick-up-Aushebung	42-43
Beleuchtung und Anhängerkupplung	44-45
Deichsel	46-47
Hydraulische Knickdeichsel für Normal- und Hitch-Anhängung	48-49
Walterscheid-Gelenkwelle WI - K 33 - Ov/1 - UC 12	50-53
Walterscheid-Gelenkwelle WE 210 - K 33 - Ov/1 - UC 12	54-57
Walterscheid-Sternratsche K 33 Gr. I	58-59
Walterscheid-Gelenkwelle WI - Ov/1 - UC 12 (für TS 14)	60-63

Vor dem ersten Einsatz

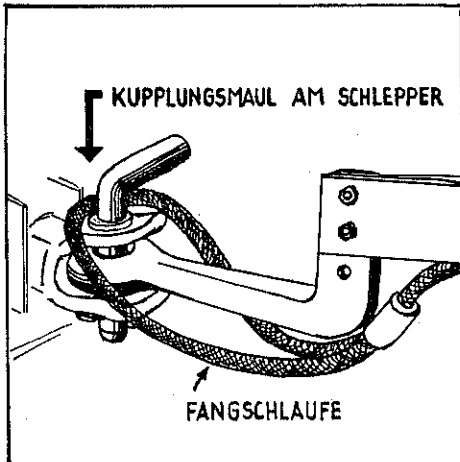
- a) Alle Schmierstellen sind mit Fett bzw. Öl gefüllt. Aus Sicherheitsgründen trotzdem noch einmal alle Lager durchschmieren.
- b) Sämtliche Schrauben und Muttern auf festen Sitz prüfen und eventuell nachziehen.
- c) Prüfen, ob alle Antriebsketten ausreichend gespannt sind.
- d) Unbedingt Gelenkwellen-Betriebsanleitung lesen und genau beachten. Die Gelenkwellenlängen dem vorhandenen Schlepper anpassen.
- e) Den KRONE-Ladewagen waagrecht hinter dem Schlepper ankuppeln. Ein wenig Gefälle nach hinten ist vorteilhaft. Neigung nach vorne vermeiden, weil die Pick-up dadurch an Bodenfreiheit verliert. Durch die höhenverstellbare Zugöse (siehe Skizze) wird eine funktionsgerechte Anhängung an alle Schleppertypen ermöglicht



- f) Das Fahrzeug einige Minuten mit Standgas bei eingeschalteter Pick-up und eingeschaltetem Kratzboden Probe laufen lassen.
- g) Pick-up-Einstellung mittels Tasträder so vornehmen, daß beim Ladevorgang die Zinken nicht in den Boden greifen.

Zur Sicherheit und Unfallverhütung

1. Sämtliche Schutzvorrichtungen müssen beim Einsatz montiert sein.
2. Schutzrohr der Gelenkwelle sichern.
3. Die Ladefläche darf bei laufender Maschine nicht betreten werden.



4. Unbedingt die Fangschleife am Kupplungsmaul des Schleppers anbringen (siehe Skizze). Ein nicht ordnungsgemäßes Anbringen der Fangschleife kann polizeilich bestraft werden.

5. Die Höchstgeschwindigkeit von 25 km/Std. ist einzuhalten. Blink- und Rückleuchten dürfen nicht durch überhängendes Gut verdeckt sein.
6. Unterlegkeile müssen stets am Wagen mitgeführt werden. An Steigungen abgestelltes Fahrzeug zusätzlich mit den Unterlegkeilen sichern.
7. Funktion der Beleuchtung prüfen!

Kratzboden und Mengeneinstellung

Die Vorschubgeschwindigkeit des Kratzbodens nur bei laufender Maschine regulieren.

Um die Ladekapazität voll auszunutzen, den Vorschub bei Dürrfutter erst einschalten, wenn der Wagen $\frac{1}{3}$ beladen ist.

Kratzbodenvorschub immer nur kurz, jedoch auf vollen Hub schalten.

Bei Grünfutter, Anwelksilage, Rübenblatt und Stoppelrüben Vorschub öfter einschalten und nicht höher als 80 cm laden (Nutzlastgrenze beachten).

Die Spannung der Kratzbodenkette von Zeit zu Zeit überprüfen und eventuell nachspannen. Die Spannung ist ausreichend, wenn man in der Mitte der Plattform den Kratzboden 5 bis 6 cm anheben kann.

Kann nicht mehr nachgestellt werden, müssen aus jeder Kette 2 oder 4 Glieder entfernt werden.

Großraumaufbau

Der Großraumaufbau ist ein kombinierter Dürr- und Grünfutteraufbau.

Durch Entfernen der obersten und seitlichen Spannseile und Abklappen der Rohrbügel (TS 14 und TS 18) kann der Dürrfutteraufbau mit wenigen Handgriffen zum Grünfutteraufbau umgebaut werden. Beim TS 20 und TS 24 wird der obere Aufbau mit einem zentralen Handhebel nach hinten geklappt.

Laden von Grünfutter, Anwelksilage, Rübenblatt und Stoppelrüben

Die Fahrgeschwindigkeit soll beim Laden ca. 5 bis 6 km/Std. bei $\frac{1}{2}$ - bis $\frac{3}{4}$ -Gas betragen. Es kann vom Mähswad oder vom aufgerichteten Schwad geladen werden.

Bei Mähswaden sollte in Mährichtung gefahren werden.

Ist der Wagen fast beladen, Kratzbodenvorschub frühzeitig abschalten, da sonst das Futter zu stark gepreßt wird.

Achtung!

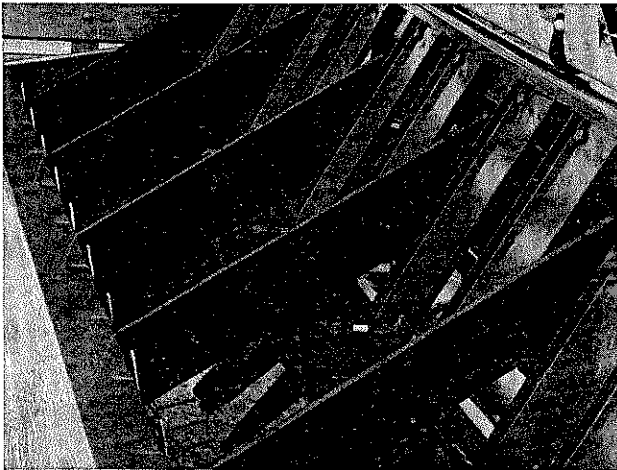
Bei Kurvenfahrt stets die Zapfwelle abschalten (Bruchgefahr der Gelenkwelle).

Laden von Dürrfutter (Heu und Stroh)

Dürrfutter wird aus Schwaden geladen. Die Schwadgröße richtet sich nach der Aufnahmebreite der Pick-up, der Spurbreite und der Bodenfreiheit des Schleppers.

Fahrgeschwindigkeit der Aufnahmekapazität der Pick-up anpassen.

Laden mit Schneidwerk



Wird mit allen 5 stehenden Messern geladen, beträgt die Schnittlänge ca. 25 cm. Sollte eine größere Schnittlänge gewünscht werden, können Messer ausgebaut werden.

Die Fahrgeschwindigkeit beim Laden mit Schneidwerk muß besonders dem vorhandenen Schwad angepaßt werden.

Pick-up

Das Heben und Senken der Pick-up erfolgt durch einen Ratschen-Schnellaufzug.

Zum Ausheben wird der Ratschenhebel so oft von hinten nach vorne gezogen, bis die Pick-up die höchste Stellung erreicht hat.

Zum Senken ist der Hebel ganz nach vorne zu ziehen.

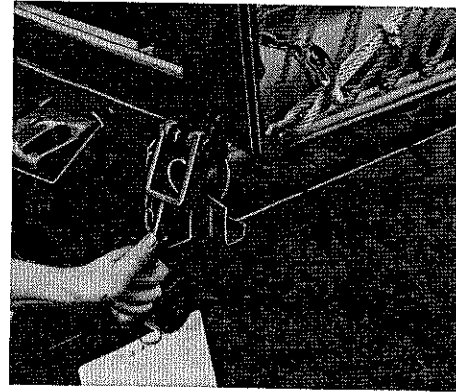
Mit diesem Schnellaufzug kann die Pick-up bei Bodenunebenheiten kurz angehoben und schnell wieder gesenkt werden.

Saubere Erntegutaufnahme der Pick-up wird durch richtiges Einstellen der Tasträder gewährleistet.

Das Ein- und Ausschalten der Pick-up soll nur bei Stillstand erfolgen.

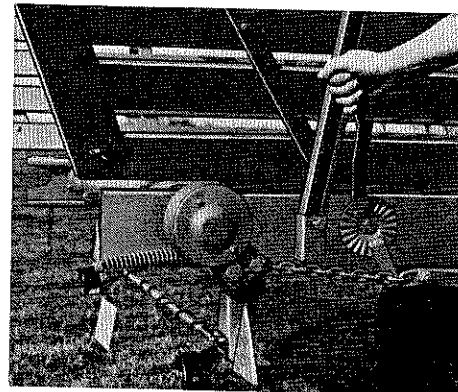
Um Beschädigungen an der Pick-up zu vermeiden, ist diese außerhalb des Ladevorganges immer in die höchste Stellung zu bringen.

Entladen



Zum Entladen Schnellverschluß der Rückwand öffnen. Bei Dürrfutter die Rückwand mit dem Aushubhebel hochziehen.

Nicht unter die ausgehobene Rückwand treten.



Die Entladegeschwindigkeit des Kratzbodens kann mittels Stellsegment am Wagenheck dosiert werden.

Während des Entladevorgangs Ladewagen nicht zurücksetzen! Erntegut schiebt sich unter die Antriebe.

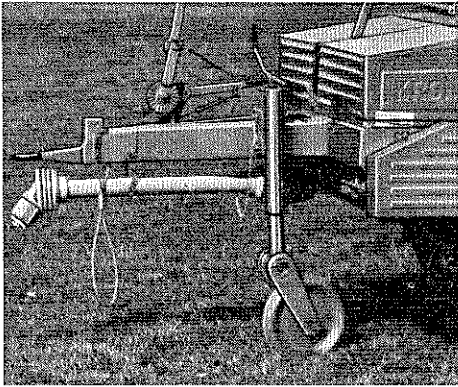
Beim Entladen von schwerem Erntegut (Silage, Grünfutter) Vorschub des Kratzbodens langsam erhöhen.

Pick-up abschalten!

Achtung!

Bei heruntergelassener Rückwand muß der Aushubhebel immer hinter den Sicherheitsbügel gebracht werden.

Stützrad

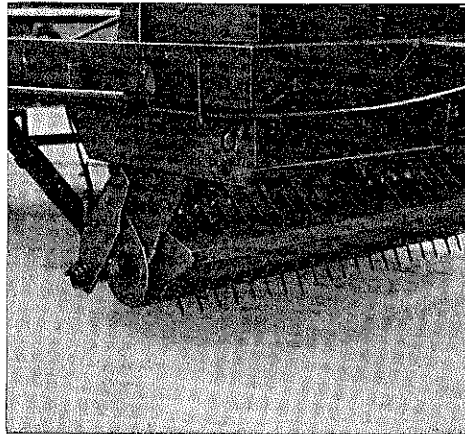


Das Stützrad ist klappbar und dient zum Abstellen des Ladewagens sowie zur Höheneinstellung der Zugöse.

Achtung!

Nicht mit belastetem Stützrad rangieren. Rastbolzen muß bei heruntergeklapptem Stützrad eingerastet sein.

Prallblech (Sonderausrüstung)



Das Prallblech wird nur bei sehr kurzem Ladegut montiert. Es verhindert das Rollen des Gutes und ermöglicht eine saubere Aufnahme des kurzen Ladegutes.

Wartung

Den Ladewagen anhand des Schmierplanes auf Seite 13 regelmäßig ölen und abschmieren.

Nach 5 bis 6 Betriebsstunden alle Schrauben und Muttern auf festen Sitz prüfen. Regelmäßig wiederholen.

Die Nasenkeile der Antriebsräder des Schwingkolbens nachtreiben und durch eine Meißelkerbe sichern. Von Zeit zu Zeit wiederholen. Nach Gebrauch des Schneidwerkes sind alle Messer mit einem Fettfilm zu versehen.

Gelenkwellen-Betriebsanleitung

1

Vor der ersten Inbetriebnahme Gerät anhängen bzw. am Dreipunktgestänge befestigen, die Gelenkwellenhälften auf ihren Anschlußwellen anbringen und durch Nebeneinanderhalten die richtige Länge sowohl in gestrecktem als auch in äußerst abgewinkeltem Zustand kontrollieren (Abb. 1). Immer größte Rohrüberdeckung anstreben. Falls Kürzung der Gelenkwelle erforderlich, beide Wellenhälften gleichmäßig kürzen, dabei Schutzrohre entsprechend dem ursprünglichen Lieferzustand etwas kürzer als die Profilrohre halten. **Profilrohre und Schutzrohre sorgfältig entgraten, reinigen und schmieren.** Gewaltsame Zerstörung der Gelenkwelle kann durch zu lang gewählte Rohre erfolgen, zu kurz gewählte Rohre können ebenfalls zu Beschädigungen und folgenschweren Unfällen führen.

2

Unnötig große Gelenkabwinkelungen in der Arbeitsstellung vermeiden, um den Verschleiß gering zu halten. Große Winkeldifferenzen vermeiden. Bei engen Kurvenfahrten die Zapfwelle abschalten. Weiterhin darauf achten, daß die Gelenkwelle nicht mit Gestängeteilen, der Ackerschiene, der Anhängerkupplung oder den Schlepperreifen in Berührung kommt und so auf Biegung beansprucht wird. Auf diese Weise können die Gelenkgabeln deformiert werden. Ein vorzeitiges Auslaufen der Kreuzlager wäre die Folge. Ebenso können durch diese äußere Krafteinwirkung die Schieberohre beschädigt werden und somit nicht mehr ineinander gleiten. Die hierdurch verursachten, unzulässig hohen Schiebewiderstände können zu Gelenk- und Lagerschäden führen.

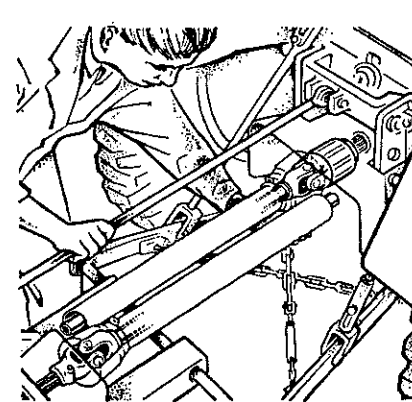


Abb. 1

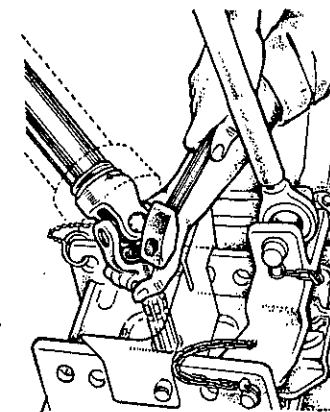
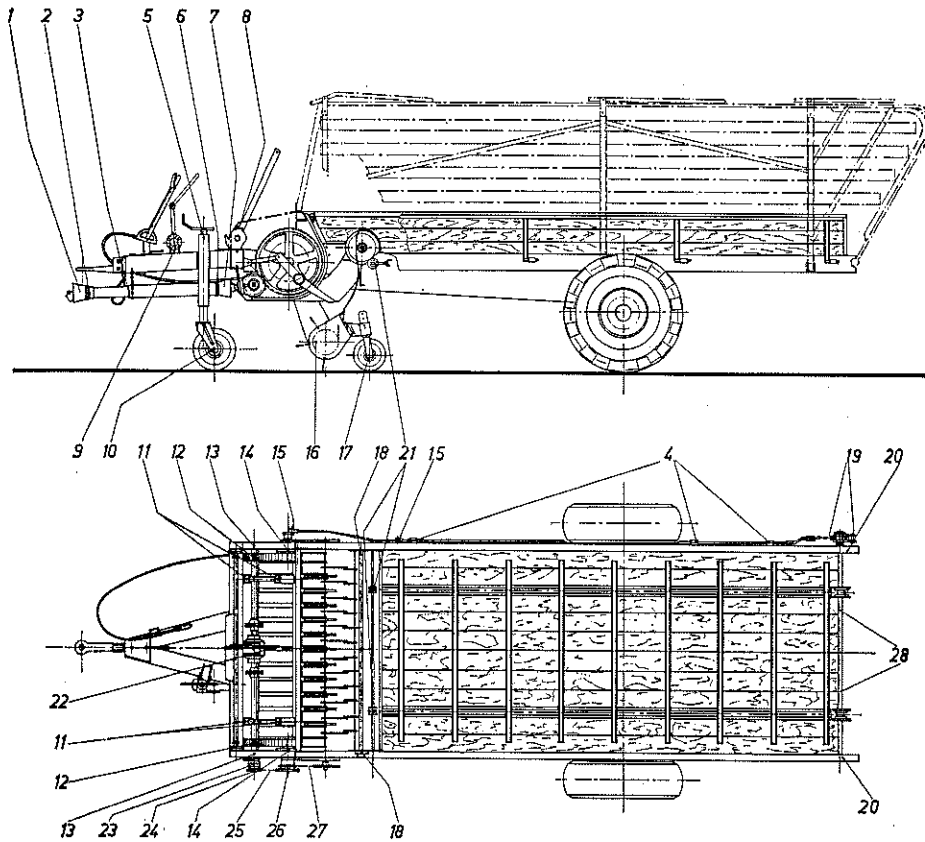


Abb. 2

Schmierplan

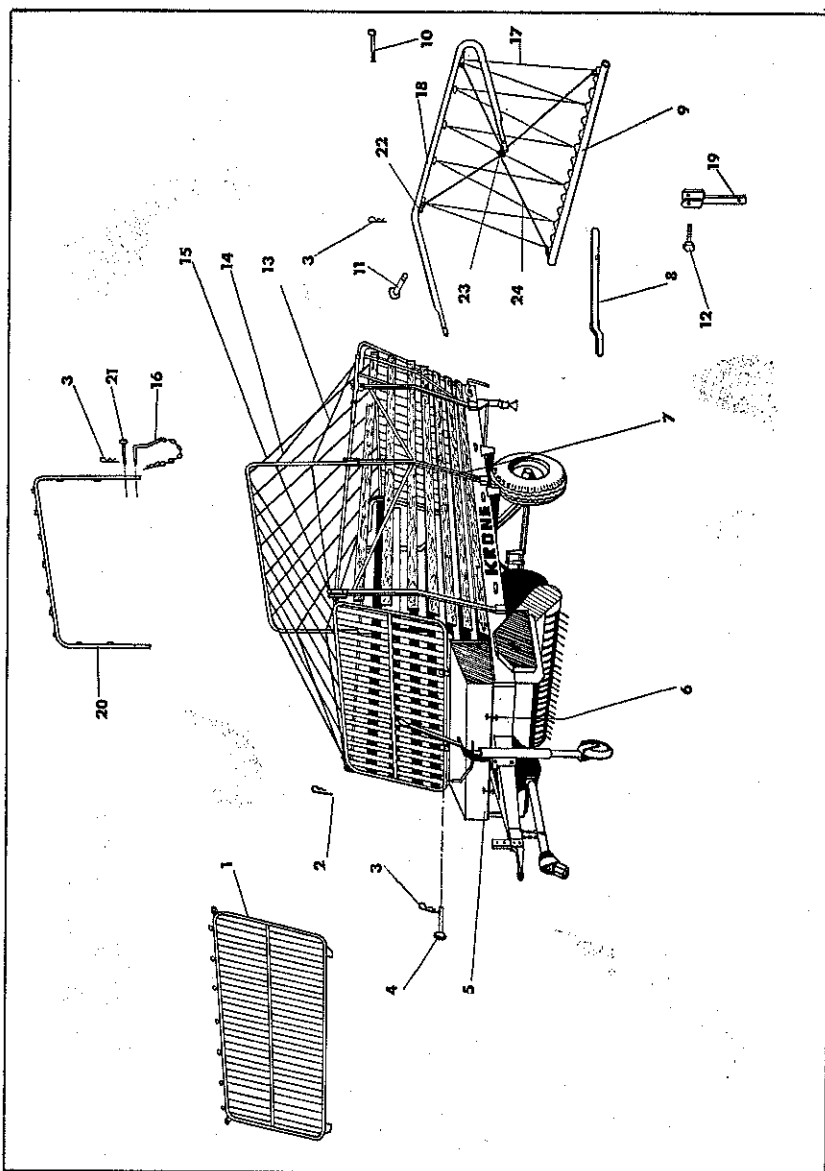


Schmierplan

Nr.	Fett	Öl	Schmierstelle
1	○		Gelenkwelle Kreuzgelenk
2	○		Gelenkwelle Kugelauftring
3	○		Gelenkwelle Schutz- und Profiltröhr
4	○		Gleitlager für Vorschub
5	△		Stützradspindel
6	○		Gelenkwelle Kugelauftring
7	○		Gelenkwelle Kreuzgelenk
8	△		Ratschenaufzug
9	△		Mengeneinstellung
10	△		Stützradnabe
11	○		Steuerarm
12	○		Zähne der Stirnräder
13	△		Dreieckflanschlager
14	○		Stirnradlager
15	○		Lager vom Vorschubarm
16	○		Pick-up-Rollen in der Steuerkurve
17	△		Tastradnabe
18	△		Messerwellenlagerung
19	○		Vorschubklinke und Gelenk
20	○		hintere Kratzbodenlager
21	○		Umlenkrolle
22		×	Getriebe
23	△		Schaltgabel und Schiebekupplung
24	○		Rollenlager in Kupplungsrad
25		○	Antriebskette
26	○	○	Rollenlager für Doppelkettenrad
27		○	Kette für Pick-up
28	△		Wellenabstützlager

○ = täglich △ = nach ca. 50 Arbeitsstunden × = nach jeder Saison

Übersicht und Aufbau TS 14, TS 18

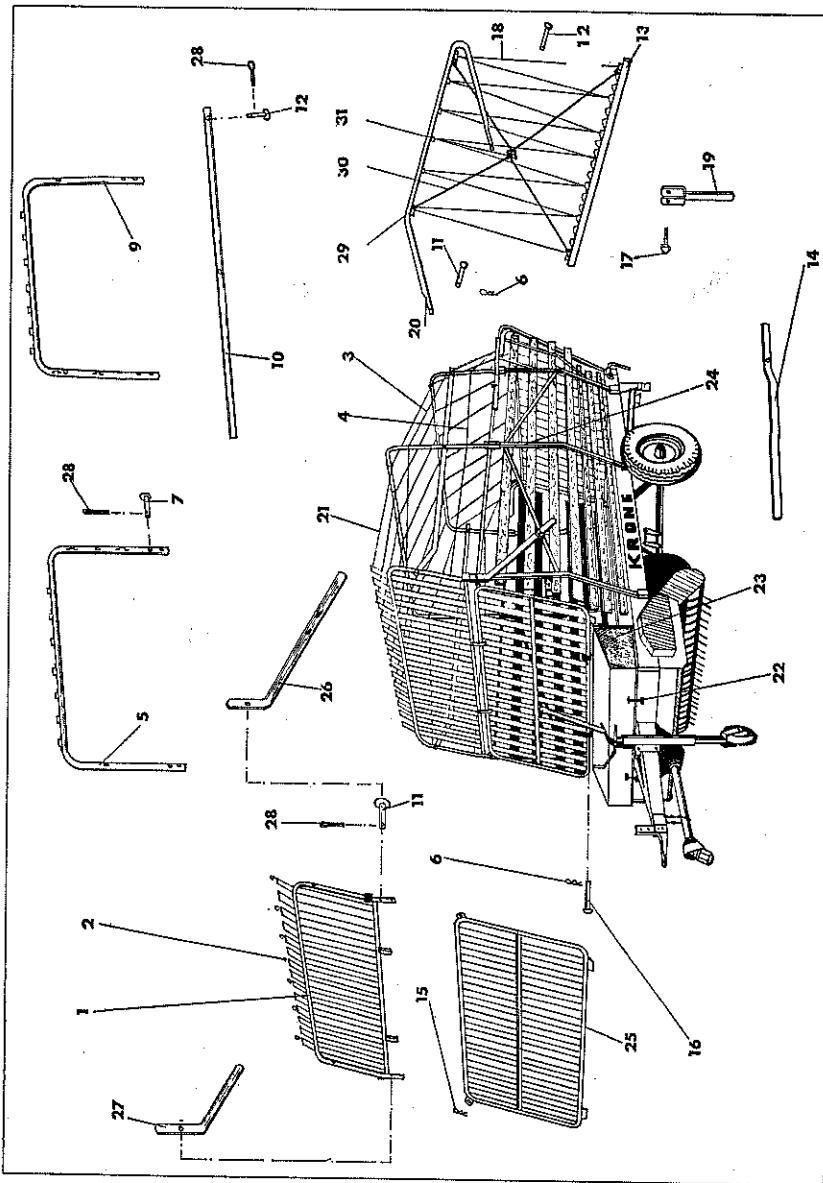


Übersicht und Aufbau TS 14, TS 18

Abb.	Bezeichnung	Bestell-Nr.
1	Vorderwand	152-24-26
2	Federsicherung	152-24-15
3	Federsicherung	152-24-6
4	Steckniet	152-24-16
5	Schutzhaube	161-24-24
6	Haubenhalter	152-24-23
7	Grünfutteraufbau-Seitenteil, rechts (TS 18)	163-26-7
7	Grünfutteraufbau-Seitenteil, links (TS 18)	163-26-71
7a	Grünfutteraufbau-Seitenteil, rechts (TS 14)	163-26-7a
7a	Grünfutteraufbau-Seitenteil, links (TS 14)	163-26-71a
8	Handhebel	155-24-14
9	Rohr für Rückwand, unten	155-24-13a
10	Steckniet	152-24-12
11	Steckniet	152-24-11
12	Schraube für Rückwandverschluß	155-24-17
13	Seitliches Begrenzungsseil, unten (Länge angeben)	155-26-13
14	Seitliches Begrenzungsseil, oben (Länge angeben)	155-26-14
15	Oberes Begrenzungsseil (Länge angeben)	155-26-15
16	Steckbolzen	152-24-8
17	Seil für Rückwand (Länge angeben)	155-24-18
18	Rückwandbügel	155-24-20
19	Rückwandverschluß	155-24-19
20	Rohrbügel (Mitte oben) (TS 18)	152-26-22
20a	Rohrbügel (Mitte oben) (TS 14)	152-26-22a
21	Steckniet	152-24-7
22	Lasche	156-24-29
23	Seilklemme	156-24-31
24	Spannseil	156-24-30

Bei Bestellung unbedingt Typ, Baujahr und Maschinen-Nr. angeben

Übersicht und Aufbau TS 20, TS 24

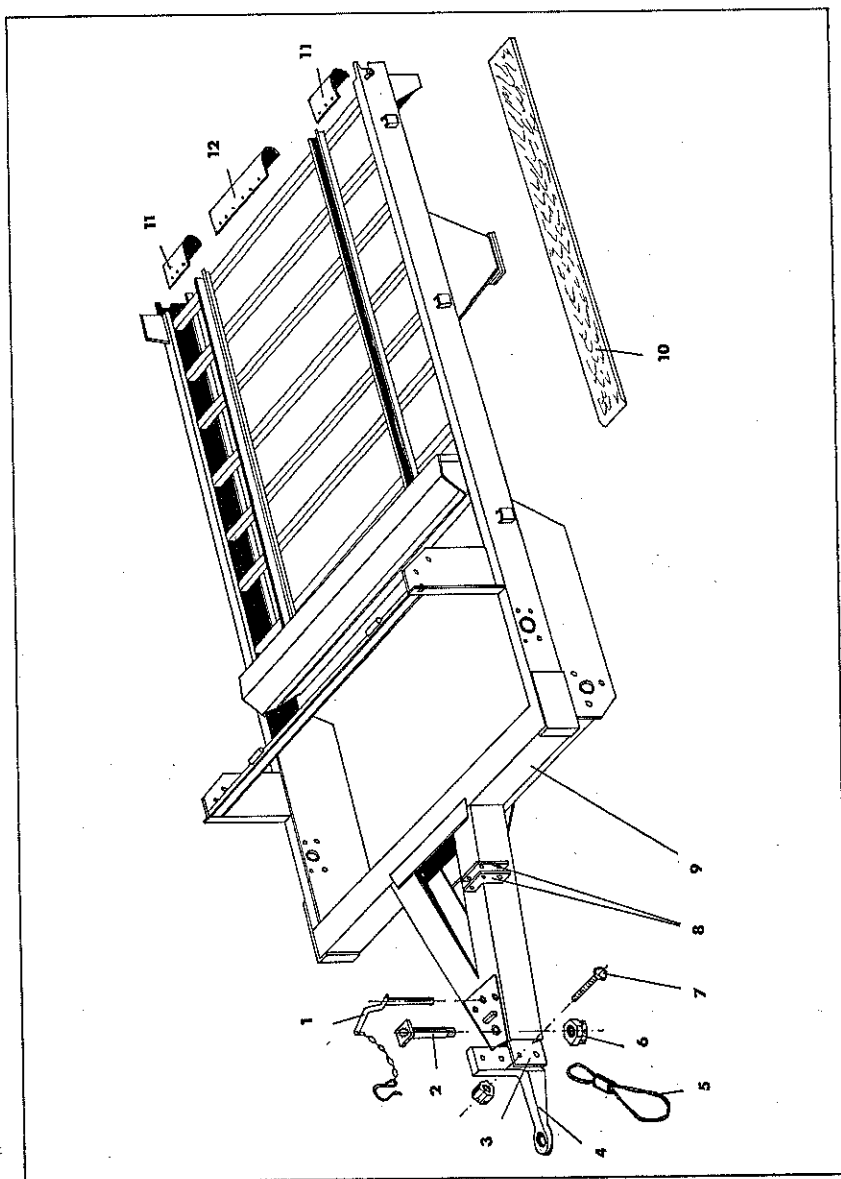


Übersicht und Aufbau TS 20, TS 24

Abb.	Bezeichnung	Bestell-Nr.
1	Vorderwand-Oberteil	154-24-1
2	Seilöse	152-24-2
3	Begrenzungsseil seitlich oben (Länge angeben)	155-24-3
4	Begrenzungsseil seitlich unten (Länge angeben)	155-24-4
5	Rohrbügel, Mitte	154-24-5
6	Federsicherung	152-24-6
7	Steckniet	152-24-7
9	Rohrbügel, hinten	154-24-9
10	Scharnierschiene, oben	154-24-10
10a	Scharnierschiene, unten	154-24-101
11	Steckniet	152-24-11
12	Steckniet	152-24-12
13	Rohr für Rückwand, unten (HS 22, HS 24)	155-24-13
13a	Rohr für Rückwand, unten (HS 20)	155-24-13a
14	Handhebel	155-24-14
15	Federstecker	152-24-15
16	Steckniet	152-24-16
17	Schraube für Rückwandverschluß	155-24-17
18	Seil für Rückwand (Länge angeben)	155-24-18
19	Rückwandverschluß	155-24-19
20	Rückwandbügel	155-24-20
21	Oberes Begrenzungsseil (Länge angeben)	155-24-21
22	Haubenhalter	152-24-23
23	Schutzhaube (HS 20)	161-24-24
23a	Schutzhaube (HS 22, HS 24)	152-24-24
24	Grünfutteraufbau-Seitenteil, rechts (TS 20)	163-26-7
24a	Grünfutteraufbau-Seitenteil, links (TS 20)	163-26-71
24b	Grünfutteraufbau-Seitenteil, rechts (TS 24)	155-24-24
24c	Grünfutteraufbau-Seitenteil, links (TS 24)	155-24-241
25	Vorderwand-Unterteil	156-24-26
26	Handhebel für Aufbau	154-24-26
27	Anschlag für Aufbau	154-24-27
28	Splint 5 ϕ x 35	154-24-28
29	Lasche	156-24-29
30	Spannseil	156-24-30
31	Seilklemme	156-24-31

Bei Bestellung unbedingt Typ, Baujahr und Maschinen-Nr. angeben

Rahmen

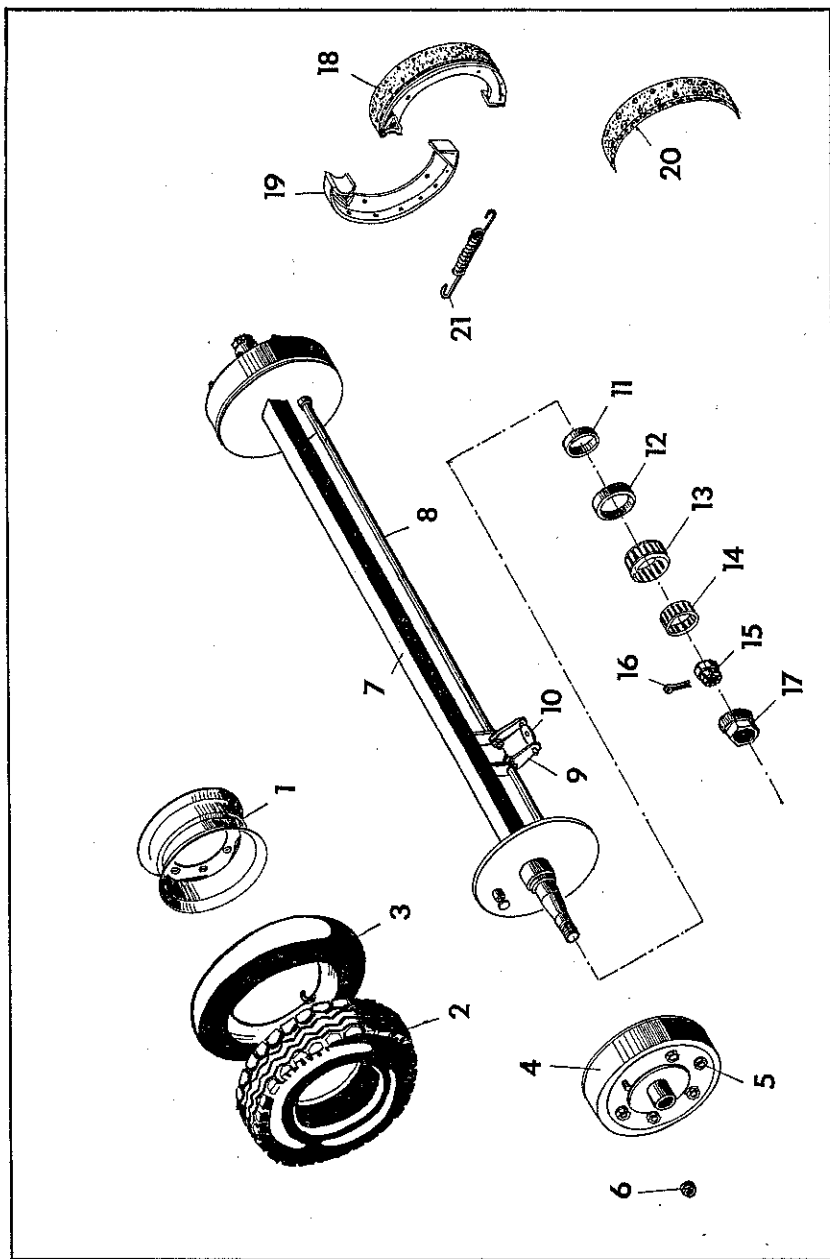


Rahmen

Abb.	Bezeichnung	Bestell-Nr.
1	Steckbolzen mit Kette (TS 24)	161-26-25
2	Haltebolzen (TS 24)	161-26-26
3	Lasche für Zugöse (TS 24)	161-26-28
4	Zugöse, kurze Ausführung	152-28-19
4a	Zugöse, lange Ausführung	152-28-191
5	Fangschlaufe	152-28-20
6	Kronenmutter M 30 (TS 24)	161-26-27
7	Sechskantschraube M 20 x 80 mit Kronenmutter und Splint	152-28-21
8	Stützradhalteplatte (Wagentyp angeben)	161-26-22
9	Rahmen (Wagentyp angeben)	161-26-23
10	Bodenbrett (Wagentyp angeben)	161-26-15
11	Endblech, seitlich	161-26-16
12	Endblech, Mitte	161-26-17

Bei Bestellung unbedingt Typ, Baujahr und Maschinen-Nr. angeben

Bremsachse

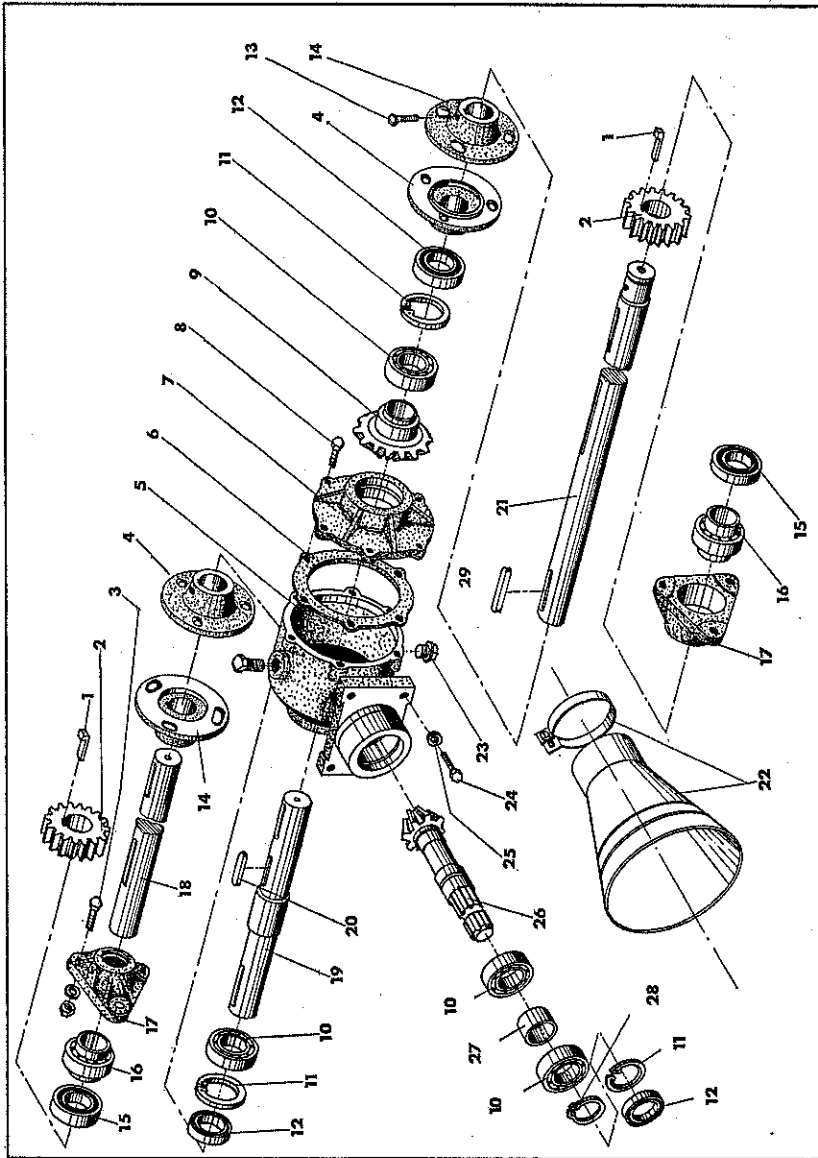


Bremsachse

Abb.	Bezeichnung	Bestell-Nr.
1	Felge (Größe angeben)	152-36-1
2	Decke (Größe angeben)	152-36-2
3	Schlauch (Größe angeben)	152-36-3
4	Bremstrommel (Durchmesser angeben)	152-36-4
5	Radbolzen	63-5a
6	Kugelmutter	63-5
7	Achskörper (Spurweite, Bremstrommel- ϕ und Achslast angeben)	152-36-7
8	Nockenwelle (Länge und Wagentyp angeben)	152-36-8
9	Ausgleichshebel (Länge und Wagentyp angeben)	152-36-9
10	Bremsausgleich (Wagentyp angeben)	63-25
11	Dichtungsring, klein (Bremstrommel- ϕ und Achslast angeben)	63-12
12	Dichtungsring, groß (Bremstrommel- ϕ und Achslast angeben)	63-11
13	Schrägrollenlager (Nummer angeben)	63-10
14	Schrägrollenlager (Nummer angeben)	63-9
15	Kronenmutter (Bremstrommel- ϕ und Achslast angeben)	63-7
16	Splint (Länge und Durchmesser angeben)	63-8
17	Radkappe (Bremstrommel- ϕ angeben)	63-6
18	Bremsbacke komplett (Bremstrommel- ϕ angeben)	63-13
19	Bremsbacke (Bremstrommel- ϕ angeben)	63-14
20	Bremsbeleg mit Niete (Bremstrommel- ϕ angeben)	63-15
21	Zugfeder (Bremstrommel- ϕ angeben)	63-16

Bei Bestellung unbedingt Typ, Baujahr und Maschinen-Nr. angeben

Getriebe und Abtriebswellen



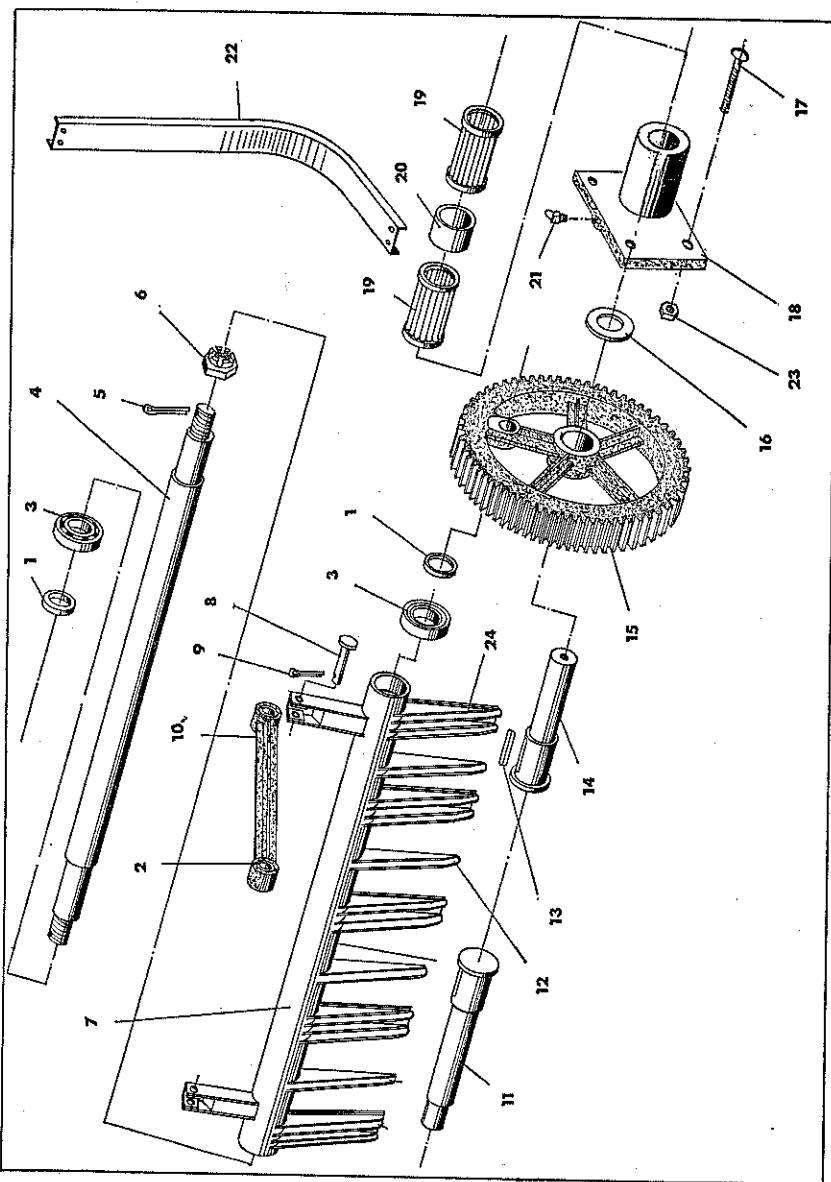
Getriebe und Antriebswellen

Abb.	Bezeichnung	Bestell-Nr.
1	Nasenkeil 10 x 8 x 70	152-38-1
2	Stirnrad, 22 Zähne	152-38-2
3	Sechskantschraube M 14 x 40 mit Scheibe, Mutter und Federring	152-38-3
4	Flanschkupplung, 35-mm-Bohrung getriebeseitig	152-38-4
5	Getriebegehäuse	152-38-5
6	Dichtung	152-38-6
7	Getriebedeckel	152-38-7
8	Sechskantschraube M 10 x 20 mit Federring	152-38-8
9	Tellerrad, 24 Zähne	152-38-9
10	Kugellager 6207	57-4
11	Seegerring J 72 x 2,5	57-3
12	Simmerring 35 x 72 x 12	57-20
13	Sechskantschraube M 10 x 30 mit Mutter	152-38-13
14	Flanschkupplung, 40-mm-Bohrung	152-38-14
15	Lagerdichtungsring (Gummi)	152-38-15
16	Pendelkugellager 11 308	152-38-16
17	Dreieckflanschlagergehäuse	152-38-17
18	Abtriebswelle rechts	152-38-18
19	Getriebewelle	152-38-19
20	Paßfeder 12 x 8 x 40	152-38-20
21	Abtriebswelle links (HS 14, HS 18, HS 20)	161-32-21
21 _a	Abtriebswelle links (HS 22, HS 24)	152-38-21
22	Gelenkwellenschutz mit Spannband	156-38-22
23	Verschlußschraube M 16 x 1,5	152-38-23
24	Sechskantschraube M 16 x 30	152-38-24
25	Federring B 16 DIN 127	58-41
26	Ritzelwelle, 12 Zähne	152-38-26
27	Distanzbüchse	152-38-27
28	Seegerring A 35 x 1,5	57-9
29	Paßfeder 10 x 8 x 40	58-49

Flanschkupplungen werden nur paarweise geliefert.

Bei Bestellung unbedingt Typ, Baujahr und Maschinen-Nr. angeben

Schwingkolben

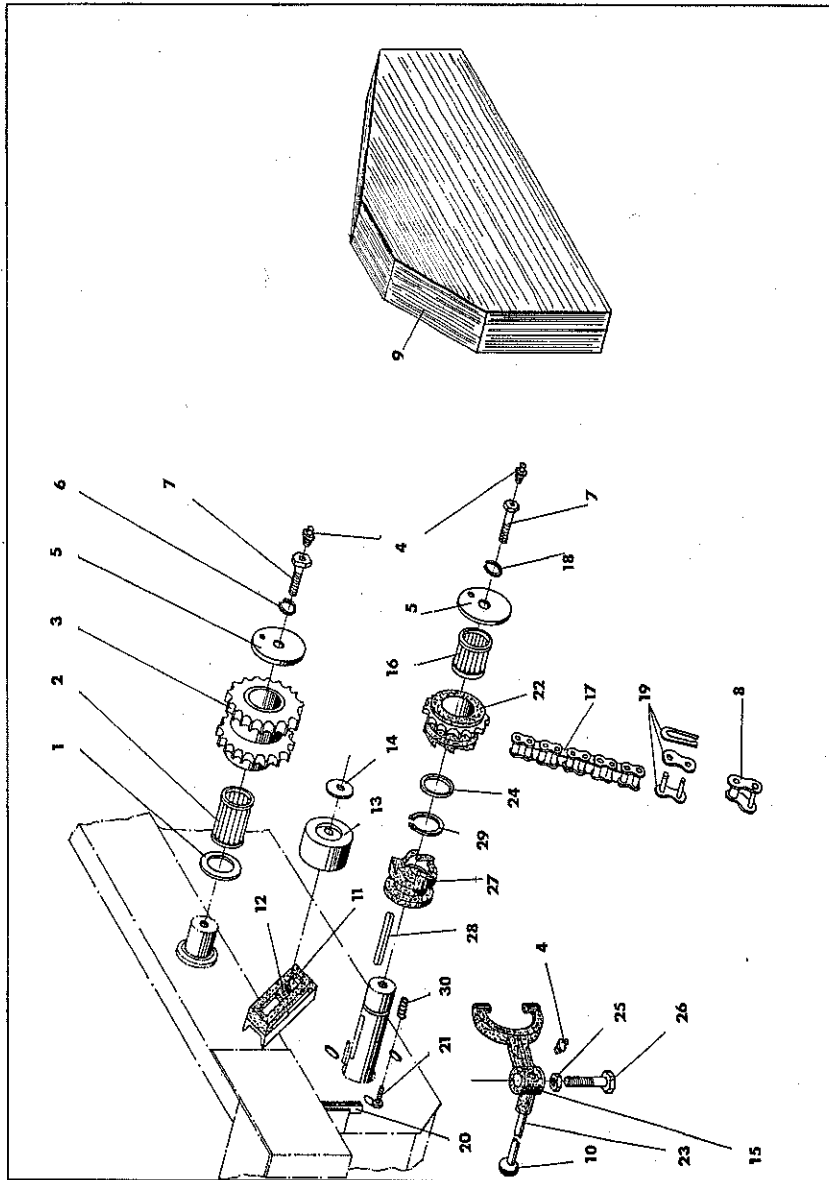


Schwingkolben

Abb.	Bezeichnung	Bestell-Nr.
1	Distanzring	152-40-1
2	Buchse für Steuerarm	152-40-2
3	Kugellager 6207 2 RS	152-40-3
4	Schwingkolbenwelle	152-40-4
5	Splint 4 x 55	152-40-5
6	Kronenmutter M 30 x 1,5 DIN 937	152-40-6
7	Schwingkolben	152-40-25
8	Bolzen für Steuerarm	152-40-8
9	Splint 5 x 40	152-40-9
10	Steuerarm	152-40-10
11	Hauptwelle rechts	161-34-11
12	Förderzinken	152-40-12
13	Paßfeder 12 x 8 x 55	152-40-13
14	Hauptwelle links	161-34-14
15	Stirnrad, 83 Zähne	152-40-15
16	Scheibe	152-40-16
17	Flachrundschraube M 12 x 70	161-34-17
18	Stirnradlager	161-34-18
19	Rollenlager 64010/50	152-40-19
20	Distanzhülse	152-40-20
21	Schmiernippel	152-40-22
22	Abstreifer	156-40-23
23	Mutter M 12, Federring B 12	161-34-23
24	Förderzinken mit Schlitz für stehende Messer	152-40-24

Bei Bestellung unbedingt Typ, Baujahr und Maschinen-Nr. angeben

Schaltkupplung und Kettenrad-Vorgelege

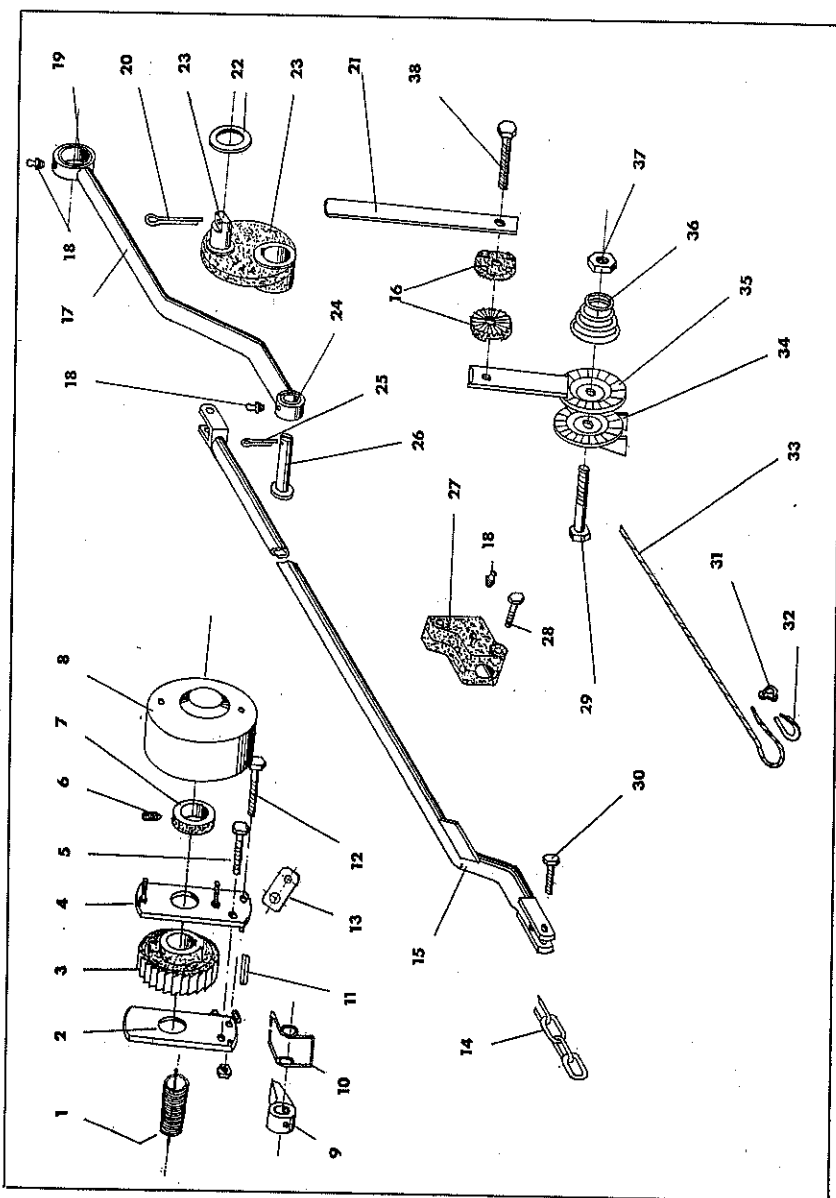


Schaltkupplung und Kettenrad-Vorgelege

Abb.	Bezeichnung	Bestell-Nr.
1	Scheibe	152-42-1
2	Rollenlager 44010/60	152-42-2
3	Doppelkettenrad	152-42-3
4	Schmiernippel	152-42-4
5	Scheibe mit Spannstift	152-42-5
6	Federring B 12	152-42-6
7	Sechskantschraube M 12 x 25 mit Schmierloch	152-42-7
8	Verkröpftes Glied 3/4"	152-42-35
9	Schutzkasten	152-42-9
10	Kugelgriff	152-42-10
11	Spannrollenhalter	152-42-11
12	Spannmutter	55-19
13	Spannrolle	55-20
14	Scheibe	152-42-14
15	Schaltgabel	152-42-15
16	Rollenlager 64010/30	152-42-16
17	Rollenkette 3/4", 49 Glieder	152-42-34
18	Federring B 12	152-42-18
19	Kettenschloß 3/4"	152-42-19
20	Schaltgabelhalter	161-36-20
21	Sechskantschraube M 8 x 30 mit Mutter	152-42-21
22	Kupplungskettenrad	152-42-33
23	Schaltgabel mit Hebel komplett	152-42-23
24	Anschlagring	152-42-32
25	Sechskantmutter M 10	152-42-25
26	Sechskantschraube M 10 x 50	152-42-26
27	Schiebekupplung	161-36-27
28	Paßfeder 10 x 8 x 50	152-42-28
29	Seegerring A 40 x 1,75	152-42-31
30	Druckfeder	152-42-30

Bei Bestellung unbedingt Typ, Baujahr und Maschinen-Nr. angeben

Vorschub und Mengeneinstellung

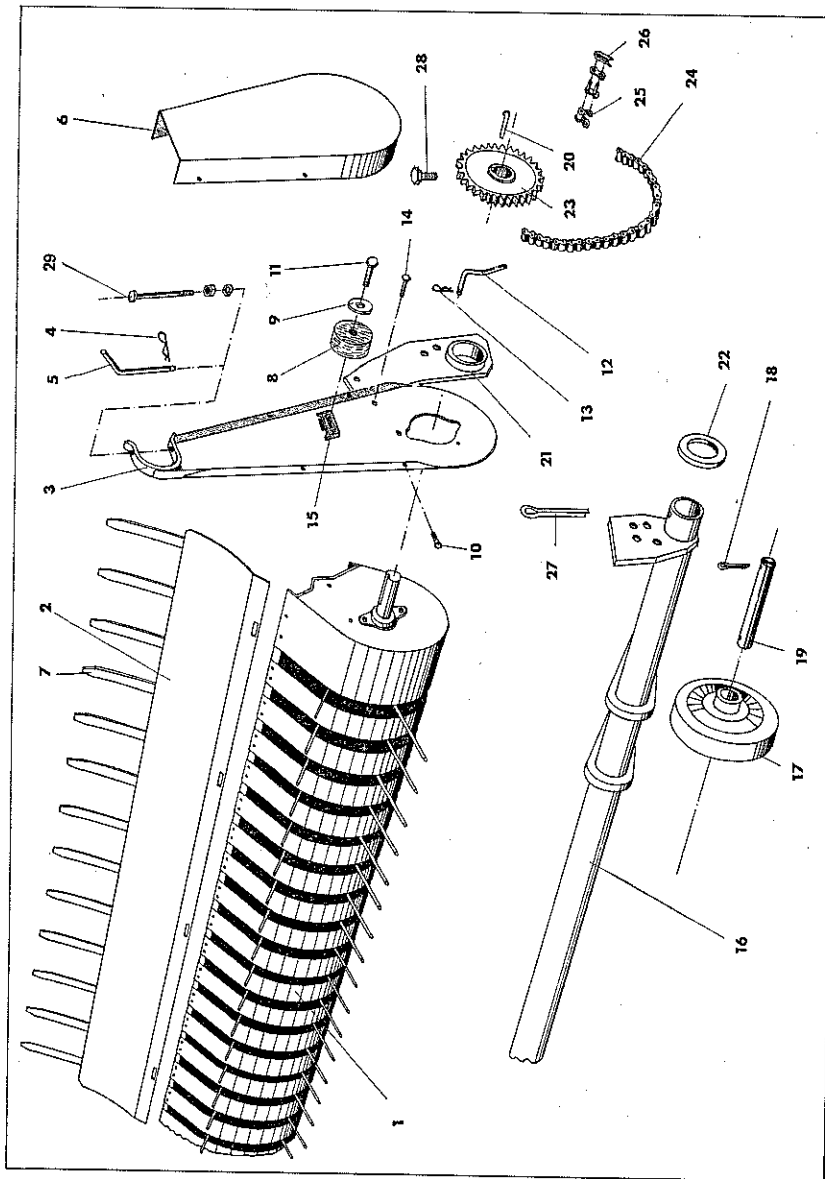


Vorschub und Mengeneinstellung

Abb.	Bezeichnung	Bestell-Nr.
1	Rückholfeder	153-44-1
2	Zuglasche	153-44-2
3	Vorschubrad	152-44-3
4	Zuglasche	152-44-4
5	Sechskantschraube M 20 x 70	153-44-5
6	Madenschraube M 10 x 20	61-28
7	Stelling, 40-mm-Bohrung	61-27
8	Schutzkappe	152-44-8
9	Vorschubklinke	152-44-9
10	Schenkelfeder	152-44-10
11	Paßfeder 12 x 8 x 40	152-44-11
12	Sechskantschraube M 16 x 70	153-44-12
13	Sicherungsblech	153-44-41
14	Zugkette (Nur TS 18, TS 20, TS 24)	154-42-14
15	Vorschubstange, lang (Wagentyp angeben) (entfällt bei TS 14)	162-42-15
15a	Zugseil mit Kausche und Seilklemmen (TS 14)	162-42-15a
16	Zahnscheiben	32-52
17	Vorschubarm (entfällt bei TS 14)	162-42-17
18	Schmiernippel (entfällt bei TS 14)	152-42-4
19	Messingbuchse 30 ϕ x 36 ϕ x 30	32-38a
20	Splint 5 x 40	152-44-20
21	Mengenstellhebel	32-51
22	U-Scheibe 27 DIN 126	31-37
23	Exzentrerscheibe mit Treibkeil 10 x 8 x 40	154-42-23
24	Messingbuchse 26 ϕ x 20 ϕ x 30 (entfällt bei TS 14)	31-28a
25	Splint 5 x 35 (entfällt bei TS 14)	152-44-25
26	Bolzen (entfällt bei TS 14)	152-44-26
27	Gleitlager (nur paarweise) (entfällt bei TS 14)	152-44-27
28	Sechskantschraube M 10 x 65 m. Mutter (entfällt bei TS 14)	152-44-28
29	Sechskantschraube M 14 x 70	152-44-29
30	Rundkopfschraube M 16 x 45 m. Mutter (entfällt bei TS 14)	153-44-30
31	Seilklemme 6 mm	32-42
32	Seilkausche	152-44-32
33	Zugseil für Mengeneinstellung (Wagentyp angeben)	152-44-33
34	Regulierbock	152-44-34
35	Regulierarm	152-44-35
36	Druckfeder	32-57
37	Sechskantmutter M 14	152-44-37
38	Sechskantschraube M 12 x 50 mit Mutter	152-44-38

Bei Bestellung unbedingt Typ, Baujahr und Maschinen-Nr. angeben

Pick-up, Pick-up-Aufhängung und Antrieb

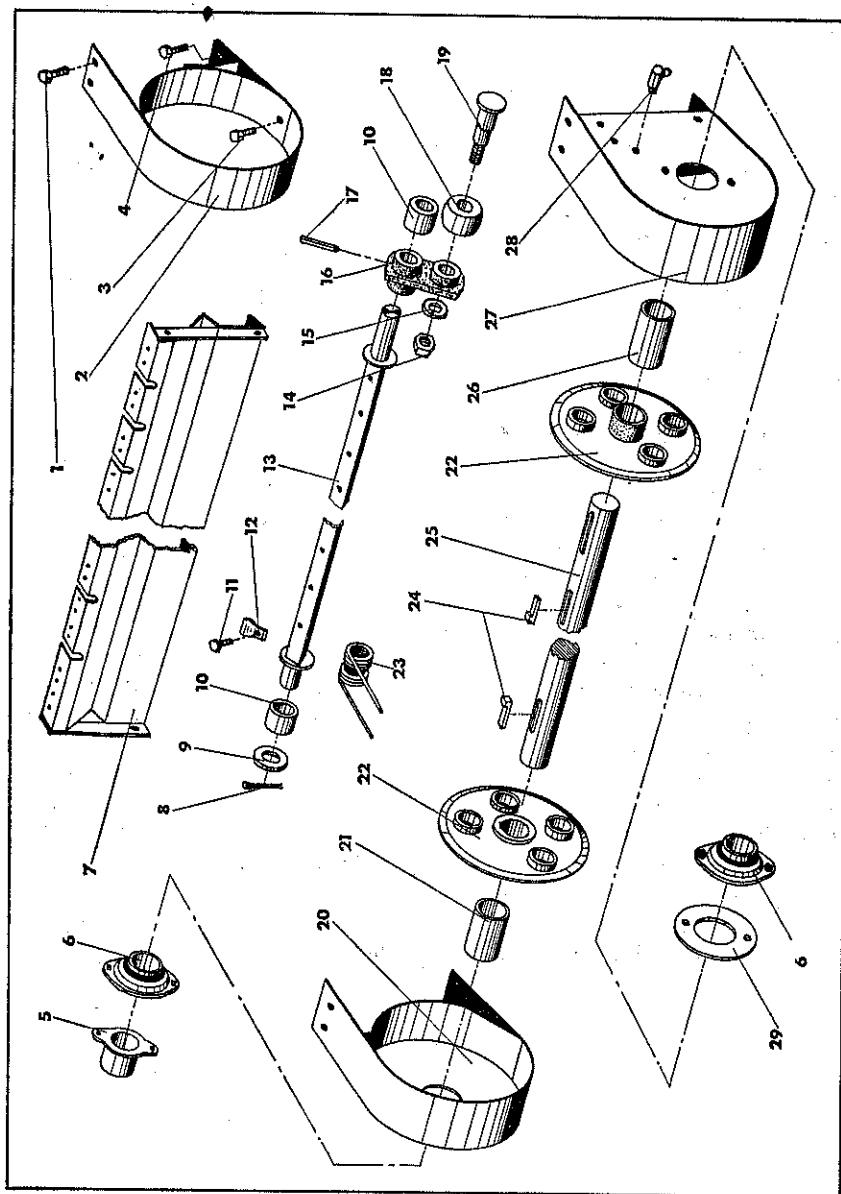


Pick-up, Pick-up-Aufhängung und Antrieb

Abb.	Bezeichnung	Bestell-Nr.
1	Pick-up komplett	152-50-1
2	Einführblech (Zinkenlänge angeben)	161-40-2
3	Aufhängung für Pick-up, rechts	161-40-3
3a	Aufhängung für Pick-up, links	161-40-31
4	Federsicherung	152-24-6
5	Steckbolzen	152-50-5
6	Schutzkasten	161-40-6
7	Einführzinken (Zinkenlänge angeben)	152-50-7
8	Spannrolle	55-20
9	Scheibe	152-50-9
10	Sechskantschraube M 10 x 15	161-40-10
11	Sechskantschraube M 12 x 65	152-50-11
12	Steckbolzen	152-50-12
13	Federsicherung	152-24-6
14	Sechskantschraube M 10 x 35 mit Mutter und Federring	152-50-14
15	Spannrollenhalter mit Mutter	152-50-15
16	Tastradrahmen	152-50-16
17	Tastrad mit Nabe	152-50-17
18	Splint 6 ϕ x 35	152-50-18
19	Achse für Tastrad	152-50-19
20	Nasenkeil 10 x 8 x 55	61-14
21	Lagerplatte	161-40-21
22	Scheibe	152-50-22
23	Kettenrad 40 Zähne $\frac{5}{8}$ "	154-44-23
24	Rollenkette $\frac{5}{8}$ "	152-50-24
25	Verkröpftes Glied $\frac{5}{8}$ "	152-50-25
26	Kettenschloß $\frac{5}{8}$ "	152-50-26
27	Splint 8 x 90	152-50-27
28	Sechskantschraube M 10 x 25	154-44-28
29	Sechskantschraube M 10 x 120 mit Mutter	162-44-29

Bei Bestellung unbedingt Typ, Baujahr und Maschinen-Nr. angeben

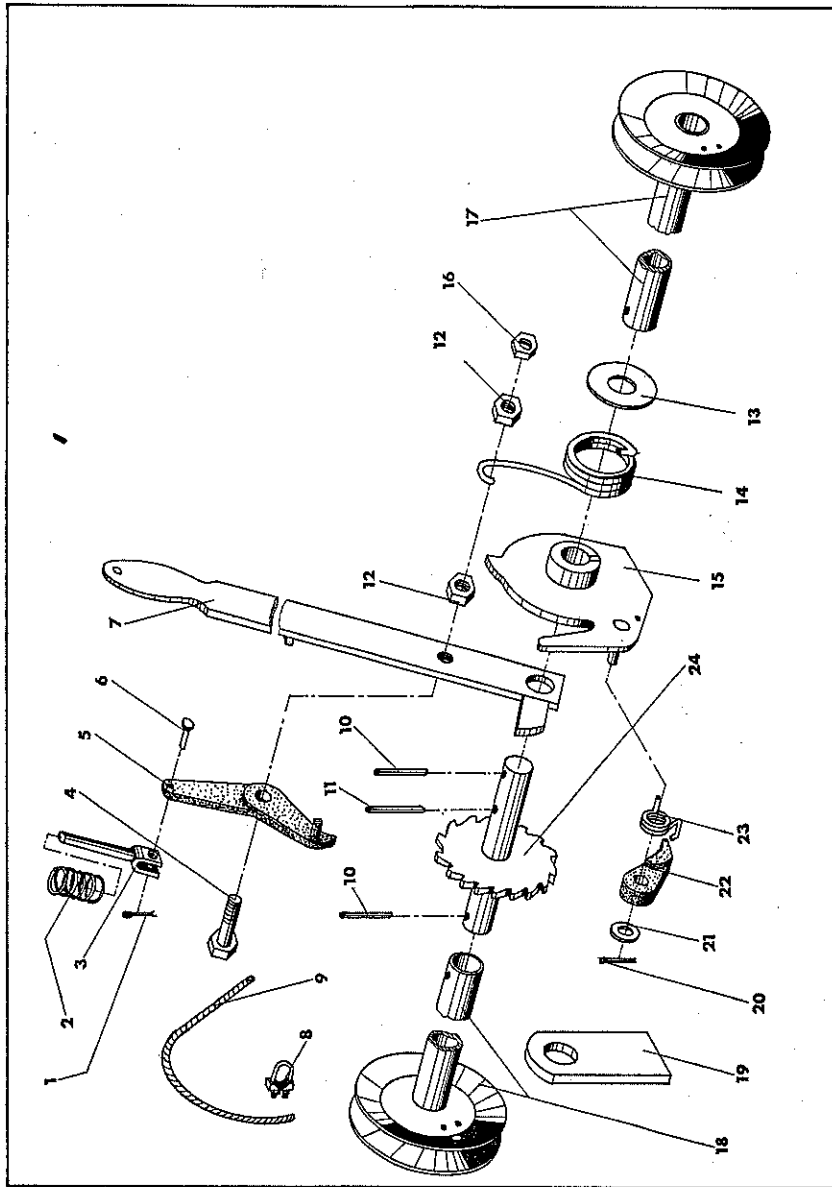
Pick-up, Pick-up-Aufhängung und Antrieb



Pick-up-Trommel

Abb.	Bezeichnung	Bestell-Nr.
1	Linsenschraube mit Kreuzschlitz M 6 oder M 8 x 15 mit Mutter und Federring (Gewinde- ϕ angeben)	152-52-1
2	Abstreifer komplett	152-52-2
3	Sechskantschraube M 6 x 10 mit Mutter und Federring	152-52-3
4	Sechskantschraube M 6 x 15 mit Mutter und Federring	152-52-4
5	Aufzugklinke	152-52-5
6	Fafnir-Lager KFX 0610	152-52-6
7	Abstreiferholm	152-52-7
8	Seilklemme, 8 mm	152-52-8
9	U-Scheibe 45 ϕ x 30 ϕ x 2	152-52-9
10	Kunststofflagerbüchse 34,5 ϕ x 29 ϕ x 30	152-52-10
11	Sechskantschraube M 8 x 25 mit Mutter und Federring	152-52-11
12	Zinkenhalter	152-52-12
13	Zinkenträger	152-52-13
14	Sechskantmutter M 14	152-52-14
15	Federring B 14	152-52-15
16	Exzenterarm	152-52-16
17	Aufzugrohr mit Seilrolle links	152-52-17
18	Laufrolle	152-52-18
19	Lagerbolzen	152-52-19
20	Seitenstück rechts	152-52-20
21	Distanzrohr rechts	152-52-21
22	Seitenronde kpl.	152-52-22
23	Aufnahmezinken	152-52-23
24	Nasenkeil 10 x 8 x 55	152-52-24
25	Welle	152-52-25
26	Distanzrohr links	152-52-26
27	Seitenstück links	152-52-27
28	Einschraub-Schmiernippel	152-52-28
29	Zwischenlage	152-52-29

Schnellaushebeeinrichtung

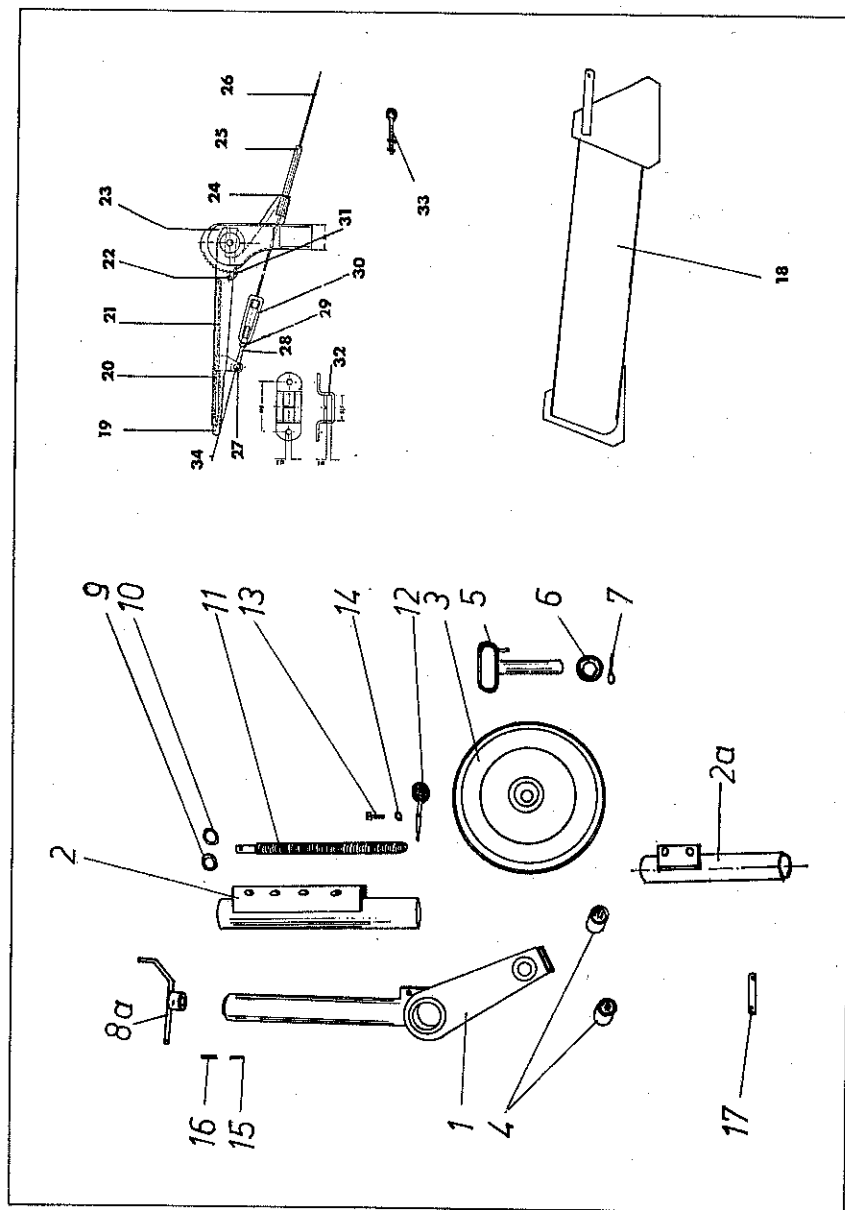


Schnellaushebeeinrichtung

Abb.	Bezeichnung	Bestell-Nr.
1	Splint 3 x 15	152-54-1
2	Druckfeder	152-54-2
3	Gabelstange	152-54-3
4	Sechskantschraube M 16 x 50	152-54-4
5	Aufzugklinke	152-54-5
6	Niet 6 x 25	152-54-6
7	Aufzughebel	152-54-7
8	Seilklemme, 8 mm	152-54-8
9	Aufzugseil 8 mm ϕ	152-54-9
10	Spannstift 8 x 40	152-54-10
11	Spannstift 8 x 50	152-54-11
12	Sechskantmutter M 16	152-54-12
13	Scheibe	152-54-13
14	Rückholfeder	152-54-14
15	Kurvenscheibe	152-54-15
16	Palmmutter	152-54-16
17	Aufzugrohr mit Seilrolle links	161-44-17
18	Aufzugrohr mit Seilrolle rechts	161-44-18
19	Lagerlasche	152-54-19
20	Splint 4 x 30	152-54-20
21	Scheibe	152-54-21
22	Sperrklinke	152-54-22
23	Schenkelfeder für Sperrklinke	152-54-23
24	Aufzugwelle mit Rasterscheibe	152-54-24

Bei Bestellung unbedingt Typ, Baujahr und Maschinen-Nr. angeben

Stützrad, Prallblech und Seilzugbremse



Stützrad, Prallblech und Seilzugbremse

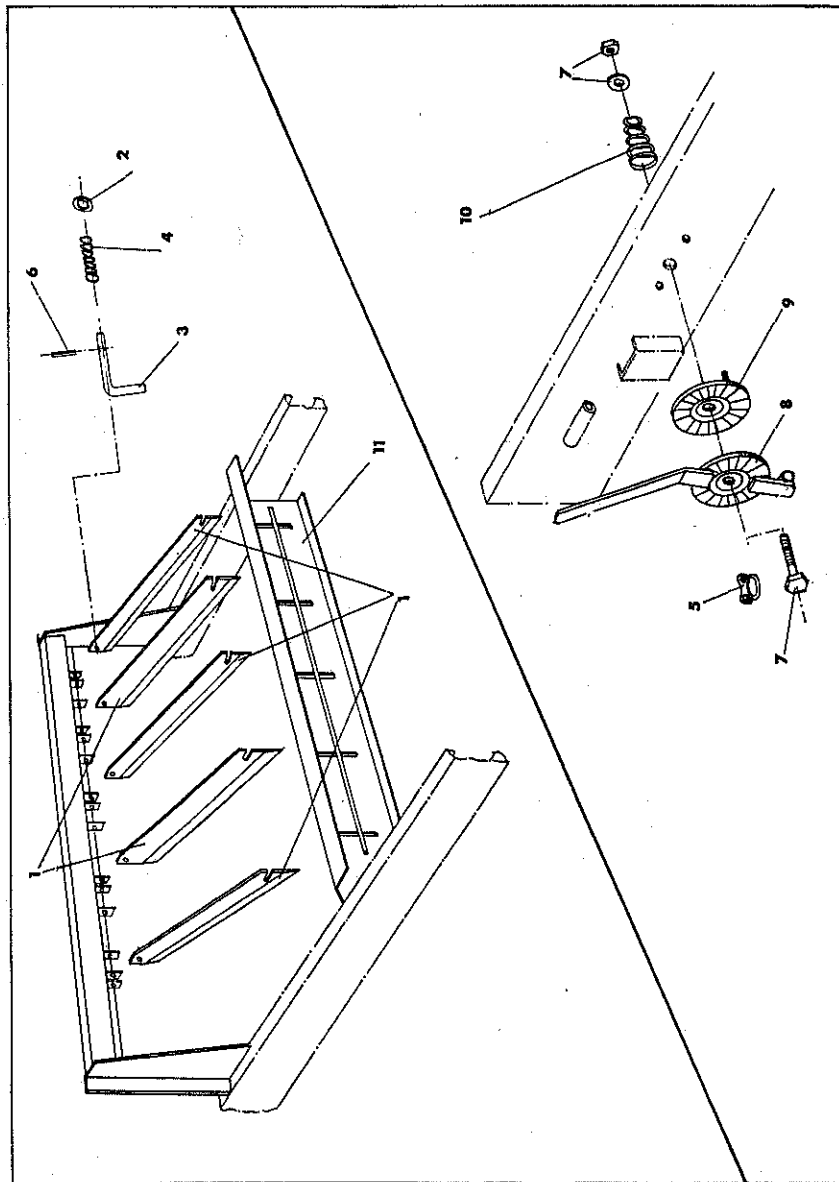
Abb. Bezeichnung

Bestell-Nr.

1	Innenrohr mit Gabel	156-50-1
2	Außenrohr für Hitchdeichsel	156-50-2
2a	Außenrohr	156-50-2a
3	Stützrad 330 ϕ	156-50-3
4	Kunststoffbuchsen	156-50-4
5	Radbolzen mit Handgriff	156-50-5
6	Lagerscheibe	156-50-6
7	Splint	156-50-7
8a	Handkurbel	156-50-8a
9	Axiallager	156-50-9
10	Lagerscheibe	156-50-10
11	Spindel	156-50-11
12	Fußbraste	156-50-12
13	Sechskantschraube	156-50-13
14	Mutter für Sechskantschraube	156-50-14
15	Spannstift, innen	156-50-15
16	Spannstift, außen	156-50-16
17	Bolzen mit Splint	152-56-8
18	Prallblech	153-56-18
19	Druckknopf	136-18-2
20	Druckfeder	136-18-3
21	Rasterstange	136-18-4
22	Halbrundniet 6 x 20	136-18-6
23	Handbremshebel komplett mit Schlauchkabel und Einstecktasche, ca. 6 kg	136-18-1
23a	Handbremshebel ohne Schlauchkabel, ohne Tasche und Spansschloß, nackt	136-18-1a
24	Aufnahmestück	136-18-12
25	Bowdenzughülle (Länge angeben)	136-18-13
26	Bowdenzugseil (Länge angeben)	136-18-14
27	Distanzstück	136-18-7
28	Augenschraube	136-18-9
29	Mutter M 8	136-18-10
30	Spansschloß	152-56-16
31	Schnäpper	136-18-5
32	Einstecktasche	152-56-14
33	Ringschraube	152-56-19
34	Halbrundniet 6 x 20	136-18-6

Bei Bestellung unbedingt Typ, Baujahr und Maschinen-Nr. angeben

Schneidwerk mit stehenden Messern, Mengeneinstellung hinten

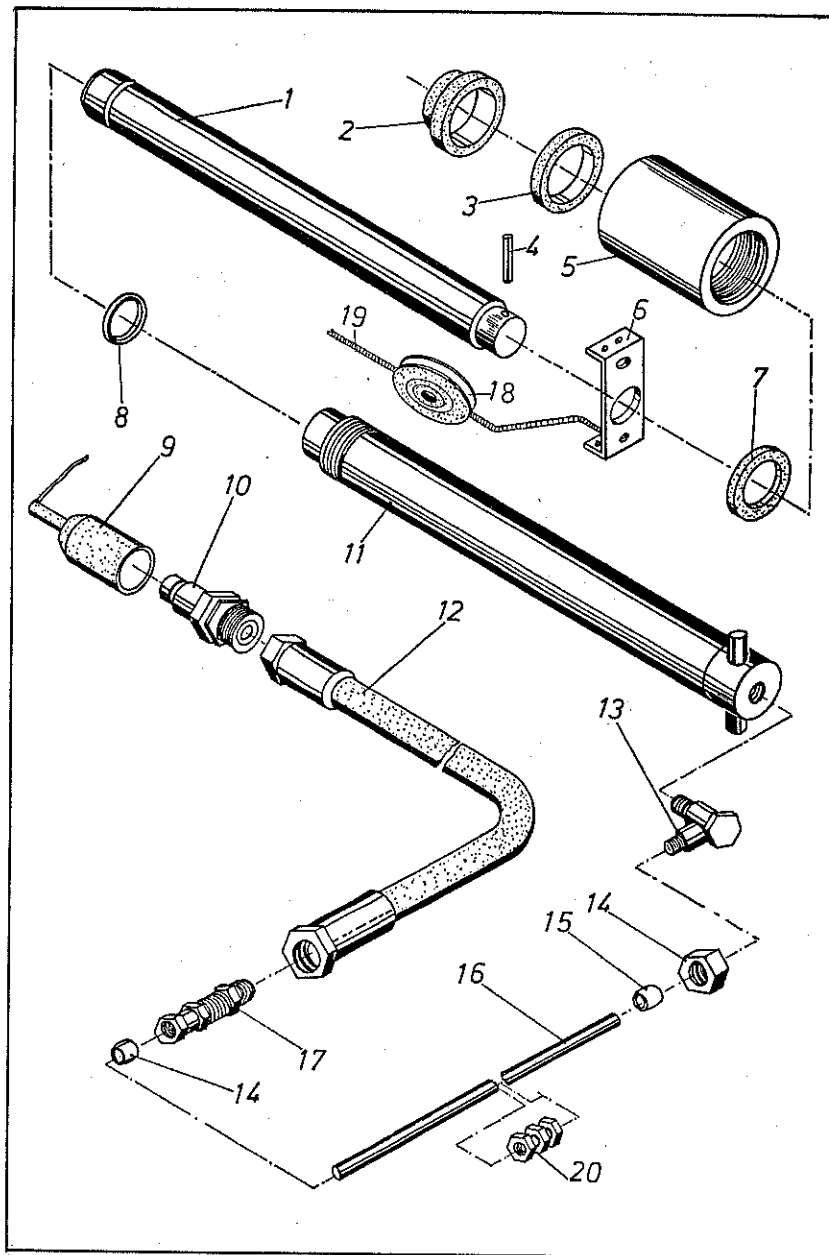


Schneidwerk mit stehenden Messern, Mengeneinstellung hinten

Abb.	Bezeichnung	Bestell-Nr.
1	Messer, 100 mm breit	152-64-1
2	U-Scheibe	153-64-14
3	Rastbolzen	153-64-3
4	Druckfeder	153-64-13
5	Seilklemme 6 mm	32-42
6	Spannstift 4 x 30	153-64-12
7	Sechskantschraube M 16 x 85 mit Scheibe und Mutter	152-64-7
8	Stellhebel	154-58-8
9	Regulierscheibe	152-64-9
10	Druckfeder	32-57
11	Kanalblech TS 18, TS 20, TS 24	161-54-11
12	Kanalblech TS 14	161-54-111

Bei Bestellung unbedingt Typ, Baujahr und Maschinen-Nr. angeben

Hydraulische Pick-up-Aushebung

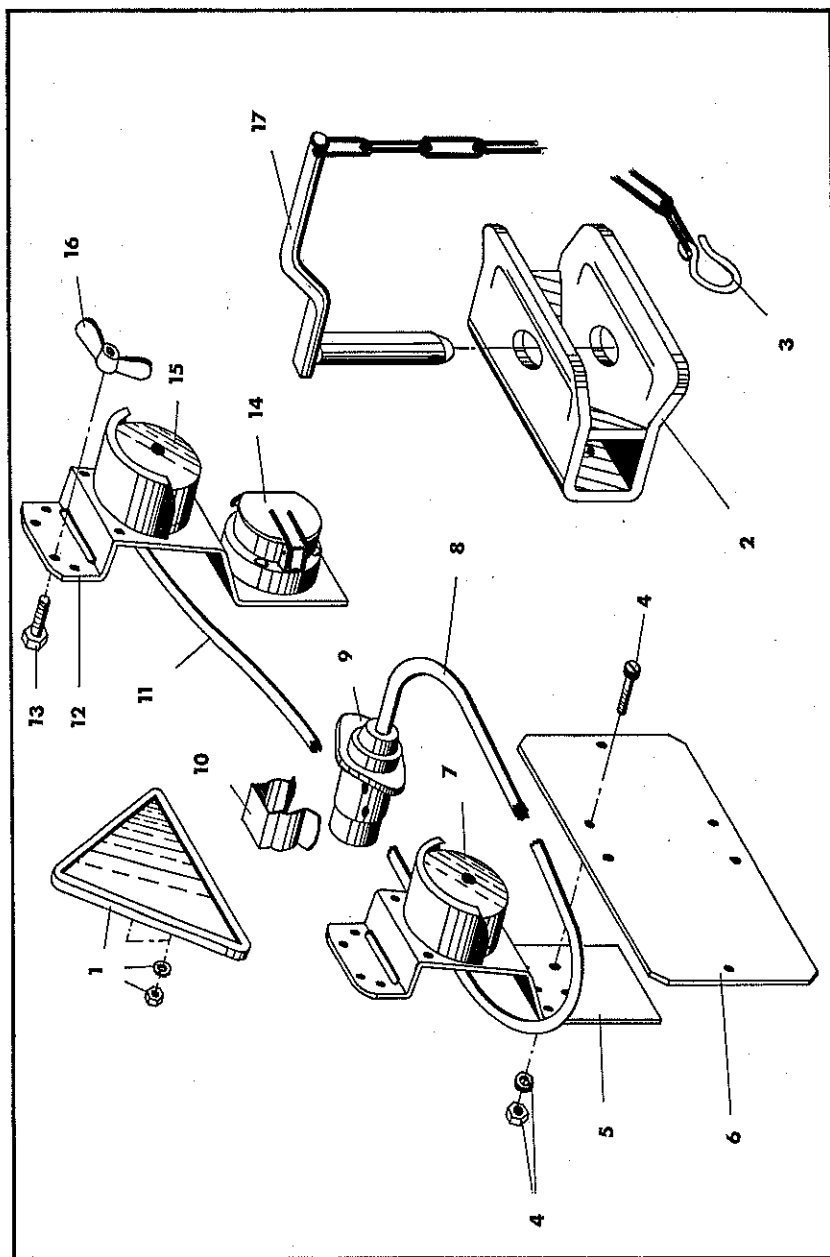


Hydraulische Pick-up-Aushebung

Abb.	Bezeichnung	Bestell-Nr.
1	Kolbenstange	147-34-1
2	Abstreifer 35x43x7 (P 38)	147-34-2
3	Nutring 35x43x7 (P 12 GH)	147-34-3
4	Spannstift 5φ x 50	147-34-4
5	Führungsstück	147-34-5
6	Kopfstück an der Kolbenstange	163-58-6
7	O-Ring 42x2	147-34-7
8	Sprengring 31,2x3,2	147-34-8
9	Staubmuffe	147-34-9
10	Kupplungsstecker	147-34-10
11	Zylinderrohr	147-34-11
12	Hydraulikschlauch, komplett	163-58-12
13	Schwenkverschraubung	147-34-13
14	Überwurfmutter	147-34-14
15	Keilring	147-34-15
16	Hydraulikleitung	163-58-16
17	Schottverschraubung	147-34-17
18	Seilrolle	32-47
19	Zugseil mit Seilklemmen (Länge angeben)	163-58-19
20	gerade Verschraubung	163-58-20

Bei Bestellung unbedingt Typ, Baujahr und Maschinen-Nr. angeben

Beleuchtung und Anhängerkupplung

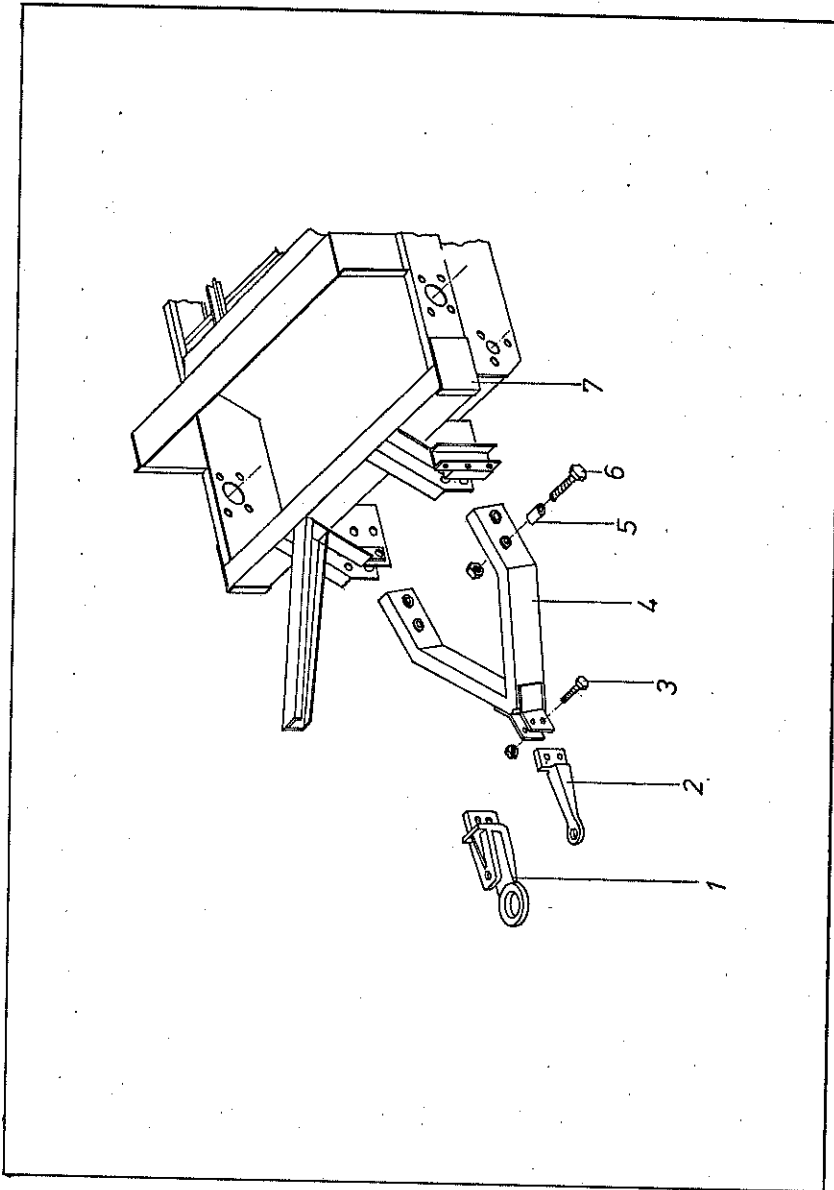


Beleuchtung und Anhängerkupplung

Abb.	Bezeichnung	Bestell-Nr.
1	Dreieckrückstrahler	35-3
2	Anhängerkupplung	152-66-19
3	Sicherungshaken	152-66-18
4	Schlitzschraube mit Mutter und Federring	152-66-4
5	Leuchtenhalter mit Schutzkappe (links)	152-66-5
6	Kennzeichenschild	152-66-6
7	Kunststoffhaube mit Schraube (links)	152-66-7
8	Anschlußkabel (Wagentyp angeben)	152-66-8
9	Stecker	152-66-9
10	Steckerklammer	152-66-10
11	Verbindungskabel	152-66-11
12	Leuchtenhalter mit Schutzkappe (rechts)	152-66-12
13	Sechskantschraube M 8 x 20	152-66-13
14	Steckdose	152-66-14
15	Kunststoffhaube mit Schraube (rechts)	152-66-15
16	Flügelmutter M 8	152-66-16
17	Kupplungsbolzen	152-66-17

Bei Bestellung unbedingt Typ, Baujahr und Maschinen-Nr. angeben

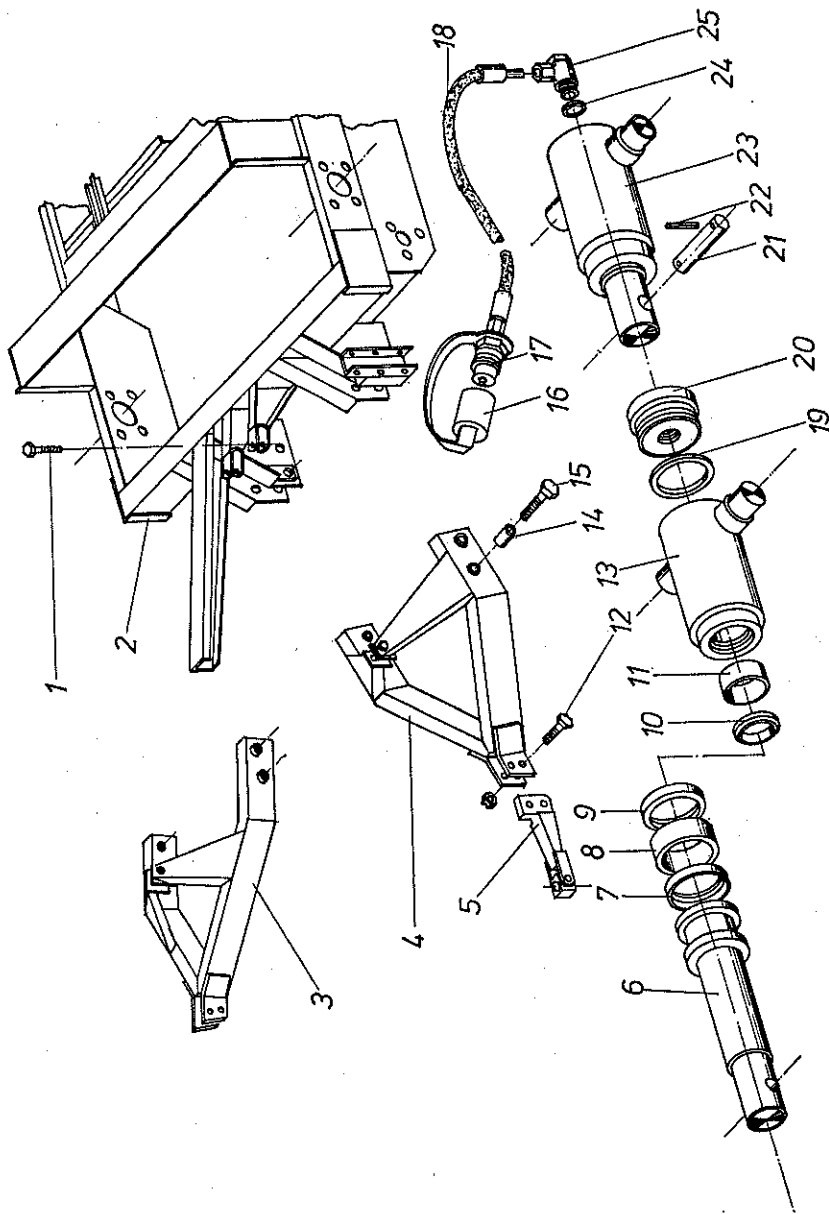
Deichsel



Deichsel

Abb.	Bezeichnung	Bestell-Nr.
1	Kombinierte Zugöse	156-44-1
2	Zugöse, kurze Ausführung	152-28-19
2a	Zugöse, lange Ausführung	152-28-191
3	Sechskantschraube mit Kronenmutter und Splint	152-28-21
4	Deichsel	156-44-4
5	Ausgleichhülse	156-44-5
6	Sechskantschraube mit Mutter	156-44-15a
7	Rahmen	156-44-7

Hydraulische Knickdeichsel für Normal- und Hitch-Anhängung



Hydraulische Knickdeichsel für Normal- und Hitch-Anhängung

Abb.	Bezeichnung	Bestell-Nr.
1	Sechskantschraube mit Mutter	156-46-1
2	Rahmen	156-46-2
3	Deichsel (Normalanhängung)	156-46-3
4	Deichsel (Hitch-Anhängung)	156-46-4
5	Zugöse	156-46-5
6	Kolben	156-46-6
7	Dichtmanschette	156-46-7
8	Distanzring	156-46-8
9	Dichtmanschette	156-46-7
10	Abstreifring	156-46-10
11	Dichtring	156-46-11
12	Sechskantschraube mit Kronenmutter und Splint	152-28-21
13	Zylindergehäuse	156-46-13
14	Lagerbuchse	156-46-14
15	Sechskantschraube mit Mutter und Schmiernippel	156-46-15
15a	Sechskantschraube mit Mutter	156-46-15a
16	Staubmuffe	147-34-9
17	Kupplungsstecker	147-34-10
18	Hydraulikschlauch	156-46-18
19	Dichtring	156-46-19
20	Zylinderboden	156-46-20
21	Lagerbolzen	156-46-21
22	Spannhülse	156-46-22
23	Zylinder, komplett	156-46-23
24	Dichtring	156-46-24
25	Schwenkverschraubung	147-34-13

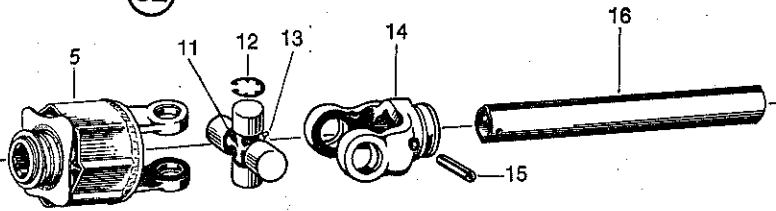
Bei Bestellung unbedingt Typ, Baujahr und Maschinen-Nr. angeben

Walterscheid-Gelenkwelle WI - K 33 - Ov/1 - UC 12

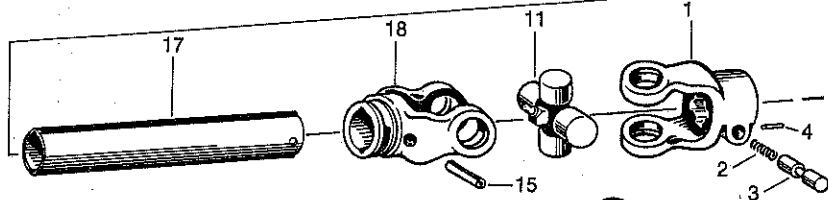
(55.112.03/11.10.00)

1100 mm Gesamtlänge (78 MdE/Kpm)

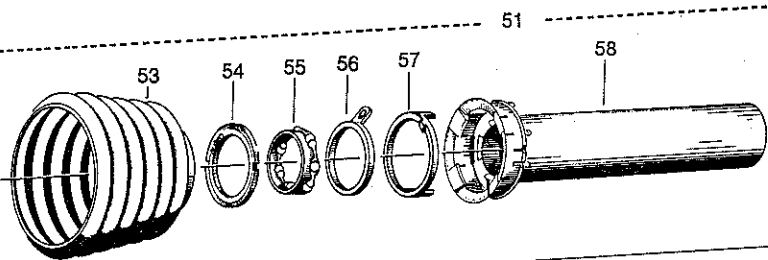
62



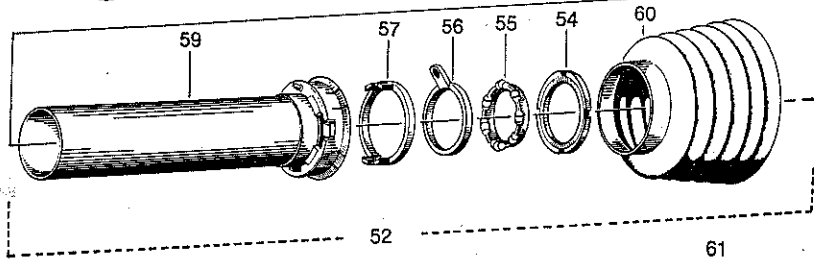
63



65



66



Walterscheid-Gelenkwelle WI - K 33 - Ov/1 - UC 12

(55.112.03/11.10.00)

1100 mm Gesamtlänge (78 MdE/Kpm)

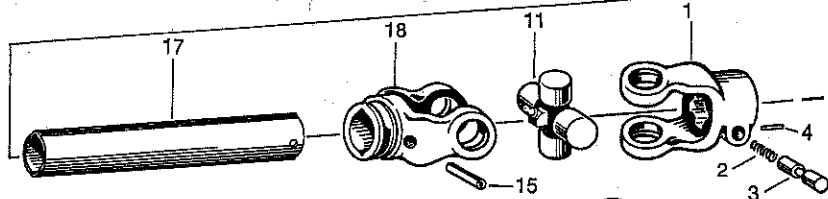
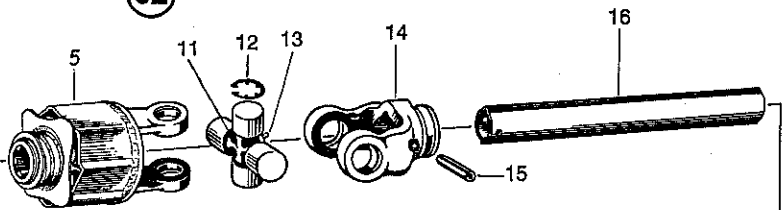
Abb.	Bezeichnung	Bestell-Nr.
1	Aufsteckgabel 1 3/8" DIN 9611 A kpl. mit einem Schiebestift	11.10.00
2	Druckfeder	66.01.00
3	Schiebestift	65.01.00
4	Spannhülse 3 x 20 DIN 1481	61.01.00
5	Sternratsche K 33 mit KNP 1 3/8" DIN 9611 A und Ziehverschluss, 78 MdE/Kpm	55.112.03
11	Kreuzgarnitur kompl. mit Schmiernippel und 4 Sicherungsringen	11.03.00
12	Sicherungsring	62.03.00
13	Kegelschmiernippel BM 8 x 1 DIN 71412	63.22.01
14	Innengabel für Profil Ov mit Spannhülsenbohrung und Kugelauftrille für Gelenkwellenschutz	11.38.00
15	Spannhülse 10 x 65 DIN 1481	61.05.04
16	Profil Ov mit Spannhülsenbohrung, Länge: 735 mm	75.11.16
17	Profil 1 mit Spannhülsenbohrung, Länge: 720 mm	75.15.16
18	Innengabel für Profil 1 mit Spannhülsenbohrung und Kugelauftrille für Gelenkwellenschutz	11.39.00
51	Innere Schutzhälfte kompl. (Rohrlänge und Schutztrichter-Bestell-Nr. angeben)	82.121
52	Äußere Schutzhälfte kompl. (Rohrlänge und Schutztrichter-Bestell-Nr. angeben)	82.122
53	Schutztrichter, Länge: 100 mm	84.01.04
54	Nutenring	82.93.00
55	Kugelhalterung kompl. mit Kugeln	82.96.01
56	Haltering	82.93.02
57	Schiebering	82.93.01
58	Innenschutzrohr mit Kappe, Rohrlänge: 665 mm	80.36.02
59	Außenschutzrohr mit Kappe, Rohrlänge: 665 mm	80.37.02
60	Schutztrichter, Länge: 115 mm	84.00.05
61	Haltekette	82.36.03
62	Kreuzgelenk mit Sternratsche, kompl., für Profilrohr Ov (Abb. 5, 11 - 14)	164-50-62
63	Kreuzgelenk, komplett, für Profilrohr 1 (Abb. 1-4, 11 und 18)	1472-17-64
64	Gelenkwellenhälfte, komplett (Innenrohr)	164-50-64
65	Gelenkwellenhälfte, komplett (Außenrohr)	164-50-65
66	Gelenkwelle, komplett	164-50-66

Walterscheid-Gelenkwelle WI - K 33 - Ov/1 - UC 12

(55.112.03/11.10.00)

1250 mm Gesamtlänge (bei Hitch-Anhängung) (78 MdE/Kpm)

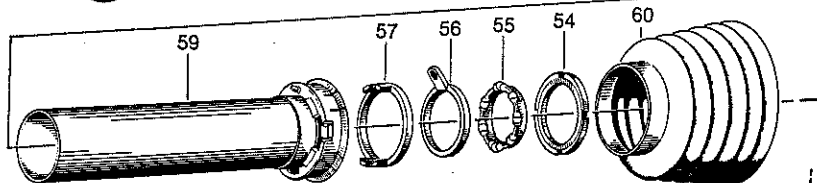
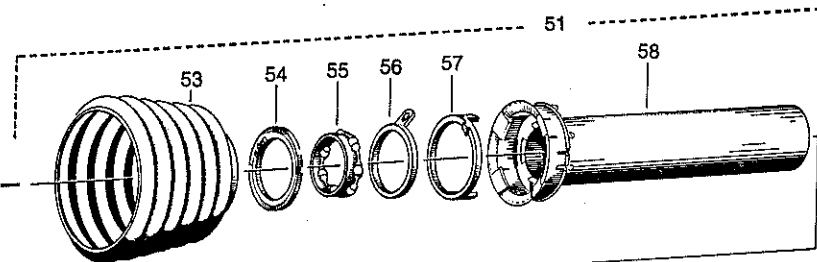
62



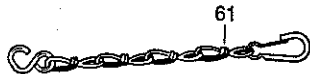
63

65

64



66



Walterscheid-Gelenkwelle WI - K 33 - Ov/1 - UC 12

(55.112.03/11.10.00)

1250 mm Gesamtlänge (bei Hitch-Anhängung) (78 MdE/Kpm)

Abb. Bezeichnung Bestell-Nr.

1	Aufsteckgabel 1 3/8" DIN 9611 A kpl. mit einem Schiebestift	11.10.00
2	Druckfeder	66.01.00
3	Schiebestift	65.01.00
4	Spannhülse 3 x 20 DIN 1481	61.01.00
5	Sternratsche K 33 mit KNP 1 3/8" DIN 9611 A und Ziehverschluß, 78 MdE/Kpm	55.112.03
11	Kreuzgarnitur kompl. mit Schmiernippel und 4 Sicherungsringen	11.03.00
12	Sicherungsring	62.03.00
13	Kegelschmiernippel BM 8 x 1 DIN 71412	63.22.01
14	Innengabel für Profil Ov mit Spannhülsenbohrung und Kugellauftrille für Gelenkwellenschutz	11.38.00
15	Spannhülse 10 x 65 DIN 1481	61.05.04
16	Profil Ov mit Spannhülsenbohrung, Länge: 800 mm	75.11.16
17	Profil 1 mit Spannhülsenbohrung, Länge: 870 mm	75.15.16
18	Innengabel für Profil 1 mit Spannhülsenbohrung und Kugellauftrille für Gelenkwellenschutz	11.39.00
51	Innere Schutzhälfte kompl. (Rohrlänge und Schutztrichter-Bestell-Nr. angeben)	82.121
52	Außere Schutzhälfte kompl. (Rohrlänge und Schutztrichter-Bestell-Nr. angeben)	82.122
53	Schutztrichter, Länge: 100 mm	84.01.04
54	Nutenring	82.93.00
55	Kugelhalterung kompl. mit Kugeln	82.96.01
56	Haltering	82.93.02
57	Schiebering	82.93.01
58	Innenschutzrohr mit Kappe, Rohrlänge: 730 mm	80.36.02
59	Außenschutzrohr mit Kappe, Rohrlänge: 815 mm	80.37.02
60	Schutztrichter, Länge: 115 mm	84.00.05
61	Haltekette	82.36.03

62 Kreuzgelenk mit Sternratsche, komplett, für Profilrohr Ov (Abb. 5, 11-14) 164-52-62

63 Kreuzgelenk, komplett, für Profilrohr 1 (Abb. 1-4, 11 u. 18) 1472-17-64

64 Gelenkwellenhälfte, komplett (Innenrohr) 164-52-64

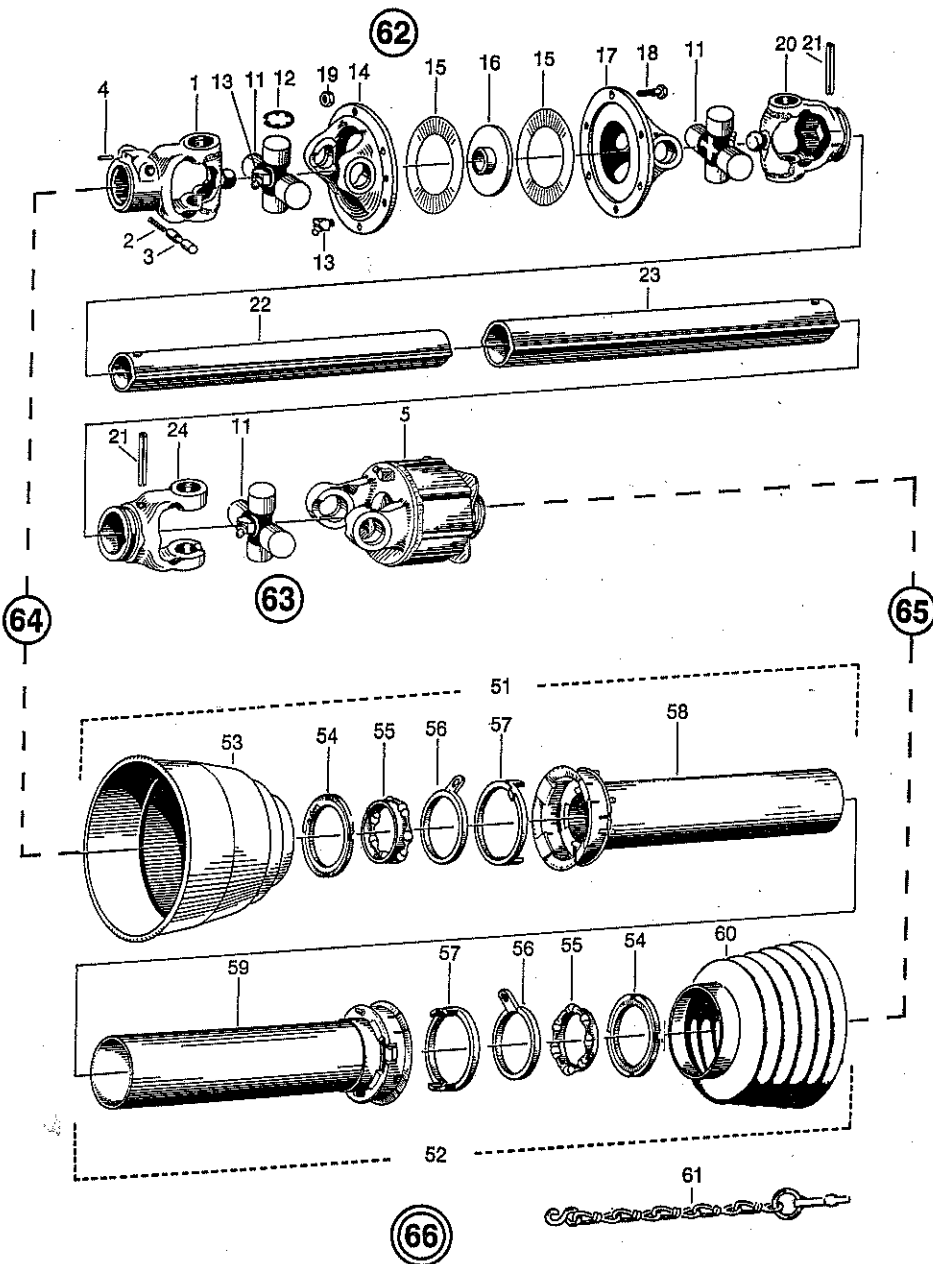
65 Gelenkwellenhälfte, komplett (Außenrohr) 164-52-65

66 Gelenkwelle, komplett 164-52-66

Walterscheid-Gelenkwelle WE 210 - K 33 - Ov/1 - UC 12

(21.10.10/55.184.03)

1300 mm Gesamtlänge (78 MdE/Kpm)



Walterscheid-Gelenkwelle WE 210 - K 33 - Ov/1 - UC 12

(21.10.10/55.184.03)

1300 mm Gesamtlänge (78 MdE/Kpm)

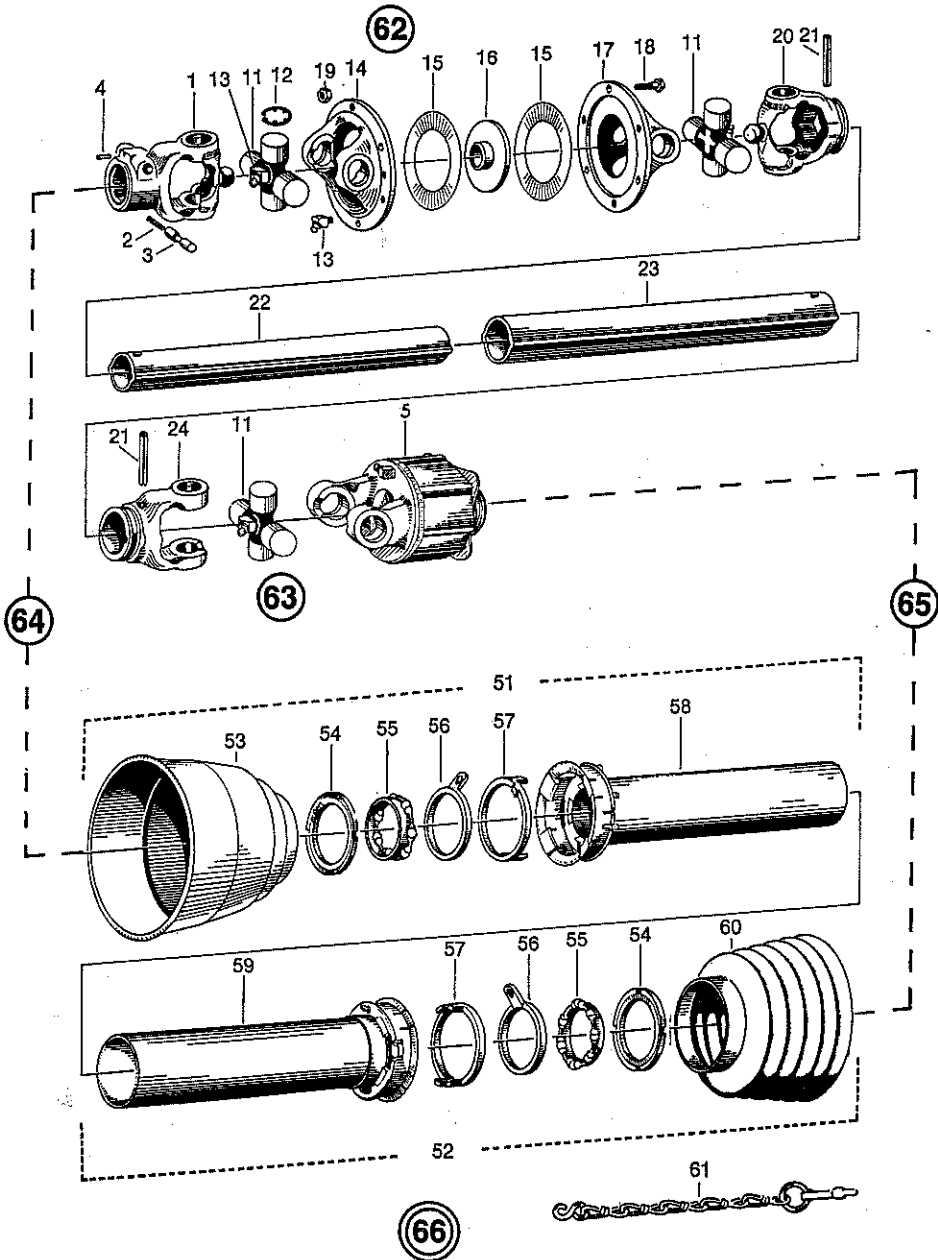
Abb.	Bezeichnung	Bestell-Nr.
1	Aufsteckgabel 1 3/8" DIN 9611 A kpl. mit einem Schiebestift	21.10.10
2	Druckfeder	66.01.00
3	Schiebestift	65.01.00
4	Spannhülse 3 x 20 DIN 1481	61.01.00
5	Sternratsche K 33 mit KNP 1 3/8" DIN 9611 A und Ziehverschluß, 78 MdE/Kpm	55.184.03
11	Kreuzgarnitur komplett mit Schmiernippel und 4 Sicherungsringen	21.00.00
12	Sicherungsring	62.24.00
13	Kegelschmiernippel BM 8 x 1 DIN 71412	63.22.01
14	Flanschgabel mit Gewinde für Schmiernippel	21.41.00
15	Gleitscheibe	60.68.00
16	Führungsscheibe	90.00.01
17	Flanschgabel	21.41.01
18	Sechskantschraube M 8 x 30 DIN 931	60.04.19
19	Sechskantmutter M 8 DIN 934	60.51.00
20	Innengabel für Profil Ov geh. mit Spannhülsenbohrung und Kugelaufritze für Gelenkwellenschutz	21.11.10
21	Spannhülse 10 x 65 DIN 1481	61.05.04
22	Profil Ov geh. mit Spannhülsenbohrung, Länge: 800 mm	75.11.66
23	Profil 1 mit Spannhülsenbohrung, Länge: 815 mm	75.15.16
24	Innengabel für Profil 1 mit Spannhülsenbohrung und Kugelaufritze für Gelenkwellenschutz	21.12.00
51	Innere Schutzhälfte komplett (Rohrlänge und Schutztrichter-Bestell-Nr. angeben)	82.121
52	Äußere Schutzhälfte komplett (Rohrlänge und Schutztrichter-Bestell-Nr. angeben)	82.122
53	Schutztrichter, Länge: 180 mm	82.84.05
54	Nutenring	82.93.00
55	Kugelhaltering komplett mit Kugeln	82.96.01
56	Haltering	82.93.02
57	Schiebering	82.93.01
58	Innenschutzrohr mit Kappe, Rohrlänge: 730 mm	80.36.02
59	Außenschutzrohr mit Kappe, Rohrlänge: 760 mm	80.37.02
60	Schutztrichter, Länge: 100 mm	84.01.04
61	Haltekette	82.36.03

Bei Bestellung unbedingt Typ, Baujahr und Maschinen-Nr. angeben

Walterscheid-Gelenkwelle WE 210 - K 33 - Ov/1 - UC 12

(21.10.10/55.184.03)

1300 mm Gesamtlänge (78 MdE/Kpm)



Walterscheid-Gelenkwelle WE 210 - K 33 - Ov/1 - UC 12

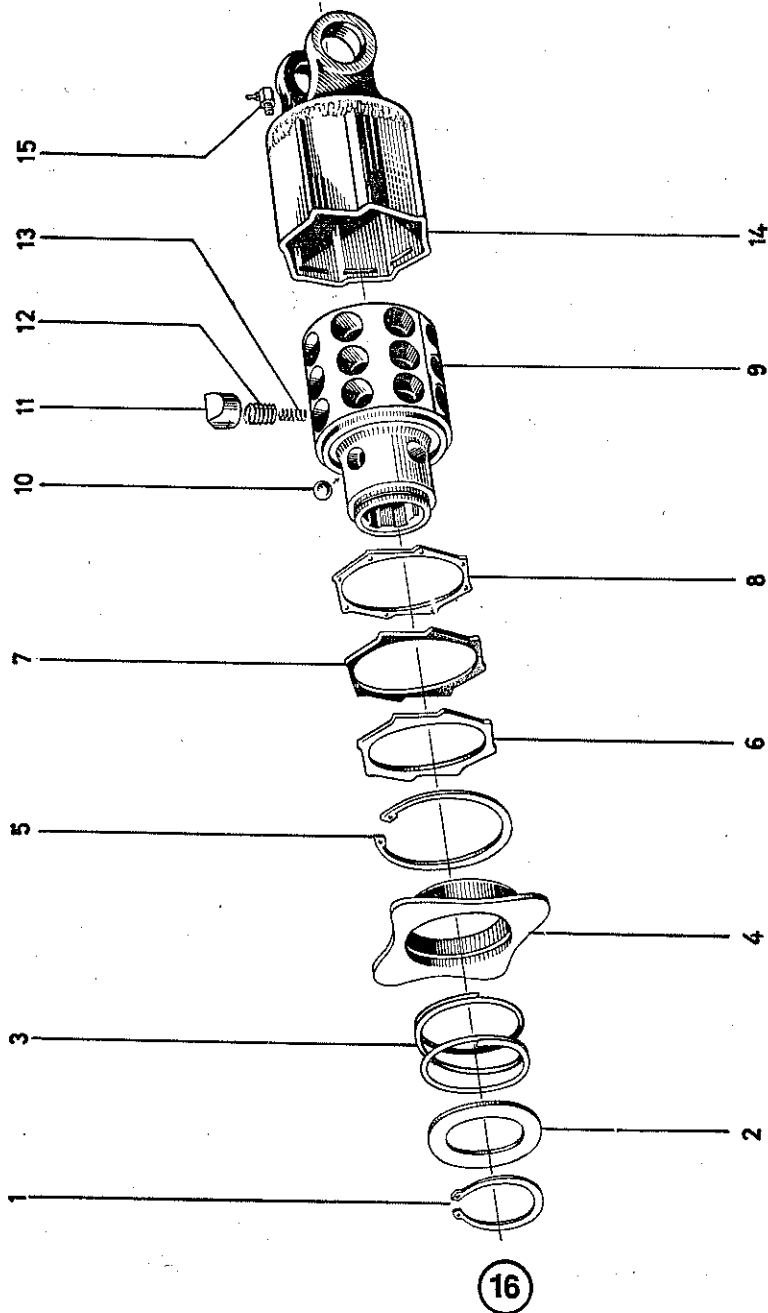
(21.10.10/55.184.03)

1300 mm Gesamtlänge (78 MdE/Kpm)

Abb.	Bezeichnung	Bestell-Nr.
62	Kreuzgelenk mit Weitwinkelgelenk, komplett, für Profilrohr Ov (Abb. 1-4, 11-20)	164-56-62
63	Kreuzgelenk mit Sternratsche, komplett, für Profilrohr 1 (Abb. 5, 11 u. 24)	164-56-63
64	Gelenkwellenhälfte, komplett (Innenrohr)	164-56-64
65	Gelenkwellenhälfte, komplett (Außenrohr)	164-56-65
66	Gelenkwelle, komplett	164-56-66

Bei Bestellung unbedingt Typ, Baujahr und Maschinen-Nr. angeben

Walterscheid-Sternratsche K 33 Gr. I



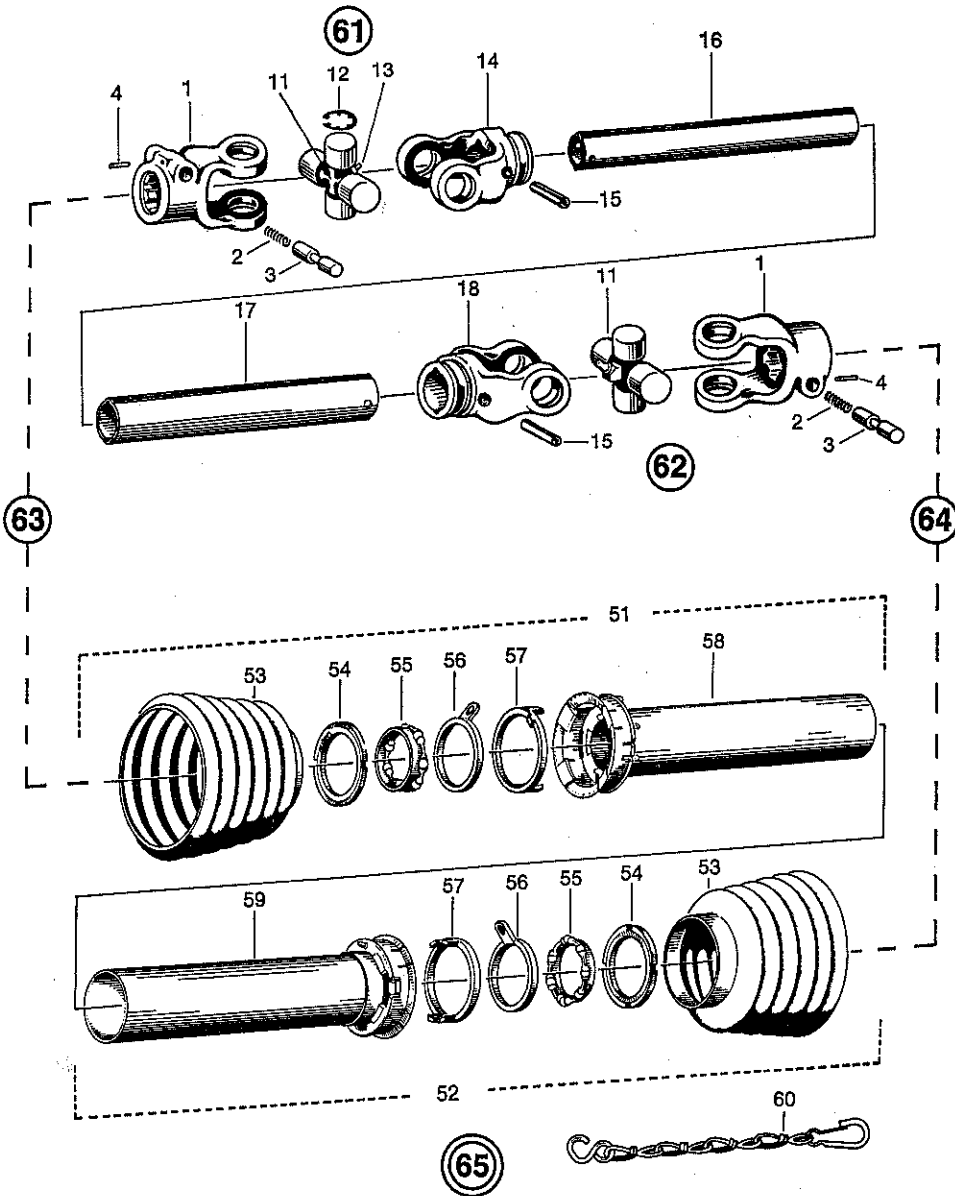
Walterscheid-Sternratsche K 33 Gr. I

Abb.	Bezeichnung	Bestell-Nr.
1	Seegerring 42 x 1,75 DIN 471	62.07.00
2	Anlagescheibe	55.19.00
3	Druckfeder	66.01.02
4	Sperrhülse für Nabe 1 3/8"	65.03.00
5	Seegerring 80 x 2,5 Sd	62.15.00
6	Druckscheibe	55.15.00
7	Dichtungsscheibe	55.17.00
8	Anlagescheibe	55.16.00
9	Nabe (3reihig) mit KNP 1 3/8", DIN 9611 A	55.14.10
10	Kugel 1/2" DIN 5401	64.01.02
11	Nocken (24 Stück)	55.01.03
12	Außenfeder (24 Stück)	66.01.04
13	Innenfeder (22 Stück)	66.01.05
14	Flanschgabel Gelenkgröße I (3reihig)	55.11.03
15	Kegel-Schmiernippel CMB x 1 DIN 71412	63.32.01
16	Sternratsche, komplett	156-58-16

Walterscheid-Gelenkwelle WI - Ov/1 - UC 12 (für TS 14)

(11.10.00/11.10.00)

1100 mm Gesamtlänge



Walterscheid-Gelenkwelle WI - Ov/1 - UC 12 (für TS 14)

(11.10.00/11.10.00)

1100 mm Gesamtlänge

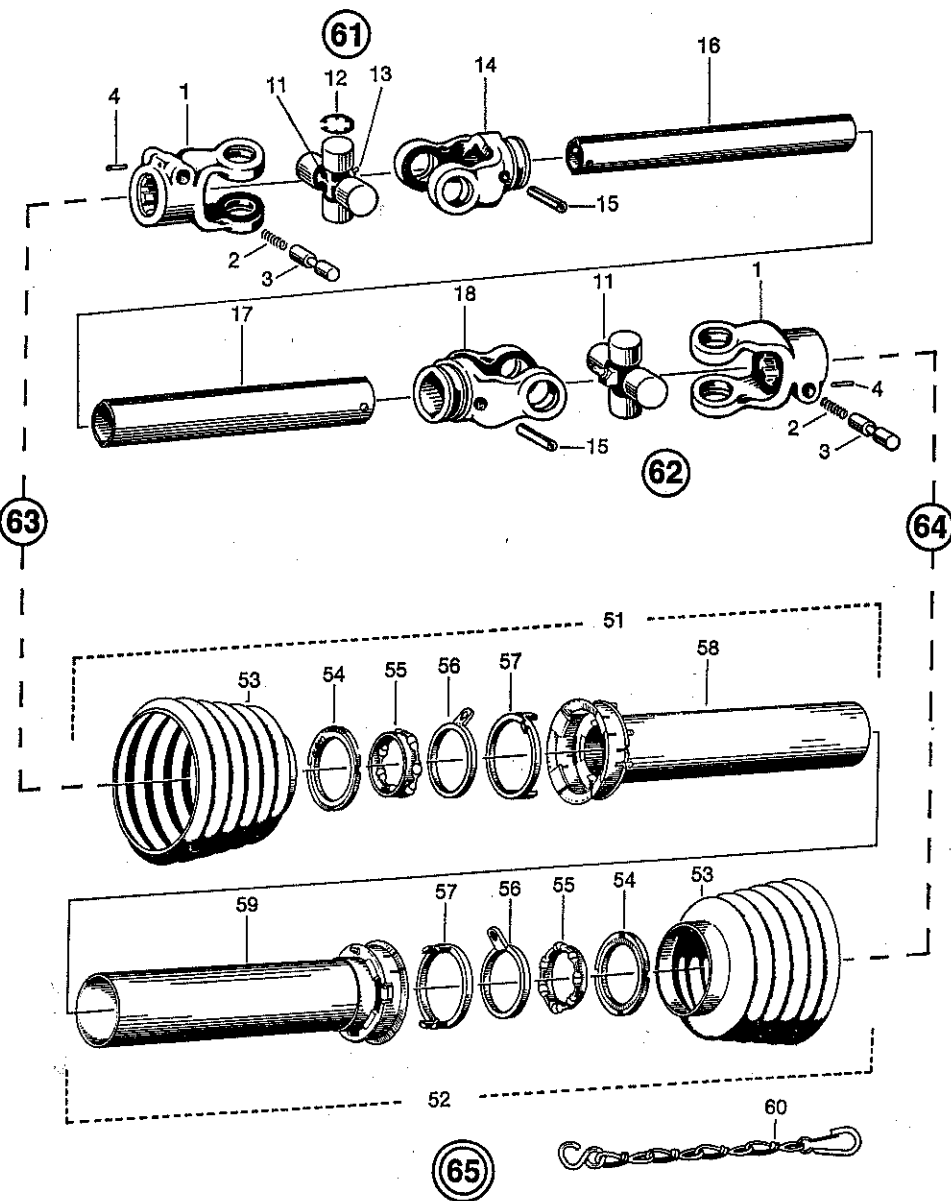
Abb.	Bezeichnung	Bestell-Nr.
1	Aufsteckgabel 1 3/8" DIN 9611 A kpl. mit einem Schiebestift	11.10.00
2	Druckfeder	66.01.00
3	Schiebestift	65.01.00
4	Spannhülse 3 x 20 DIN 1481	61.01.00
11	Kreuzgarnitur komplett mit Schmiernippel und 4 Sicherungsringen	11.03.00
12	Sicherungsring	62.03.00
13	Kegelschmiernippel BM 8 x 1 DIN 71412	63.22.01
14	Innengabel für Profil Ov mit Spannhülsenbohrung und Kugellaufrihle für Gelenkwellenschutz	11.38.00
15	Spannhülse 10 x 65 DIN 1481	61.05.04
16	Profil Ov mit Spannhülsenbohrung, Länge: 785 mm	75.11.16
17	Profil 1 mit Spannhülsenbohrung, Länge: 770 mm	75.15.16
18	Innengabel mit Profil 1 mit Spannhülsenbohrung und Kugellaufrihle für Gelenkwellenschutz	11.39.00
51	Innere Schutzhälfte komplett (Rohrlänge und Schutztrichter-Bestell-Nr. angeben)	82.121
52	Außere Schutzhälfte komplett (Rohrlänge und Schutztrichter-Bestell-Nr. angeben)	82.122
53	Schutztrichter, Länge: 115 mm	84.00.05
54	Nutenring	82.93.00
55	Kugelhaltering komplett mit Kugeln	82.96.01
56	Haltering	82.93.02
57	Schiebering	82.93.01
58	Innenschutzrohr mit Kappe, Rohrlänge: 715 mm	80.36.02
59	Außenschutzrohr mit Kappe, Rohrlänge: 715 mm	80.37.02
60	Haltekette	82.36.03
61	Kreuzgelenk, kompl., für Profilrohr Ov (Abb. 1-4, 11-14)	1472-17-63
62	Kreuzgelenk, kompl., für Profilrohr 1 (Abb. 1-4, 11 u. 18)	1472-17-64
63	Gelenkwellenhälfte, kompl. (Innenrohr)	164-60-63
64	Gelenkwellenhälfte, kompl. (Außenrohr)	164-60-64
65	Gelenkwelle, kompl.	164-60-65

Bei Bestellung unbedingt Typ, Baujahr und Maschinen-Nr. angeben

Walterscheid-Gelenkwelle WI - Ov/1 - UC 12 (für TS 14)

(11.10.00/11.10.00)

1250 mm Gesamtlänge (bei Hitch-Anhängung)



Walterscheid-Gelenkwelle WI - Ov/1 - UC 12 (für TS 14)

(11.10.00/11.10.00)

1250 mm Gesamtlänge (bei Hitch-Anhängung)

Abb.	Bezeichnung	Bestell-Nr.
1	Aufsteckgabel 1 3/8" DIN 9611 A kpl. mit einem Schiebestift	11.10.00
2	Druckfeder	66.01.00
3	Schiebestift	65.01.00
4	Spannhülse 3 x 20 DIN 1481	61.01.00
11	Kreuzgarnitur kompl. mit Schmiernippel und 4 Sicherungsringen	11.03.00
12	Sicherungsring	62.03.00
13	Kegelschmiernippel BM 8 x 1 DIN 71412	63.22.01
14	Innengabel für Profil Ov mit Spannhülsenbohrung und Kugelauftrille für Gelenkwellenschutz	11.38.00
15	Spannhülse 10 x 65 DIN 1481	61.05.04
16	Profil Ov mit Spannhülsenbohrung, Länge: 800 mm	75.11.16
17	Profil 1 mit Spannhülsenbohrung, Länge: 920 mm	75.15.16
18	Innengabel mit Profil 1 mit Spannhülsenbohrung und Kugelauftrille für Gelenkwellenschutz	11.39.00
51	Innere Schutzhälfte komplett (Rohrlänge und Schutztrichter-Bestell-Nr. angeben)	82.121
52	Äußere Schutzhälfte komplett (Rohrlänge und Schutztrichter-Bestell-Nr. angeben)	82.122
53	Schutztrichter, Länge: 115 mm	84.00.05
54	Nutenring	82.93.00
55	Kugelhaltering komplett mit Kugeln	82.96.01
56	Haltering	82.93.02
57	Schiebering	82.93.01
58	Innenschutzrohr mit Kappe, Rohrlänge: 730 mm	80.36.02
59	Außenschutzrohr mit Kappe, Rohrlänge: 865 mm	80.37.02
60	Haltekette	82.36.03
61	Kreuzgelenk, kompl., für Profilrohr Ov (Abb. 1-4, 11-14)	1472-17-63
62	Kreuzgelenk, kompl., für Profilrohr 1 (Abb. 1-4, 11 u. 18)	1472-17-64
63	Gelenkwellenhälfte, komplett (Innenrohr)	2001-84-63
64	Gelenkwellenhälfte, komplett (Außenrohr)	164-62-64
65	Gelenkwelle, komplett	164-62-65

Bei Bestellung unbedingt Typ, Baujahr und Maschinen-Nr. angeben